



CÜMLEDE
Gruplar ve Temalar

webinar
serisi

**Roberto
Petrucci
&
Viktória
Németh**



WhatsApp
0530 545 03 25

İngilizceden ardıl çeviri

SET12

ROSACEAE

2 vaka, 4 remedi



7-8 OCAK
20.00-23.00

HOMEOPATHY



ESSENTIALS

Roberto Petrucci - Viktória Németh



ROSACEAE



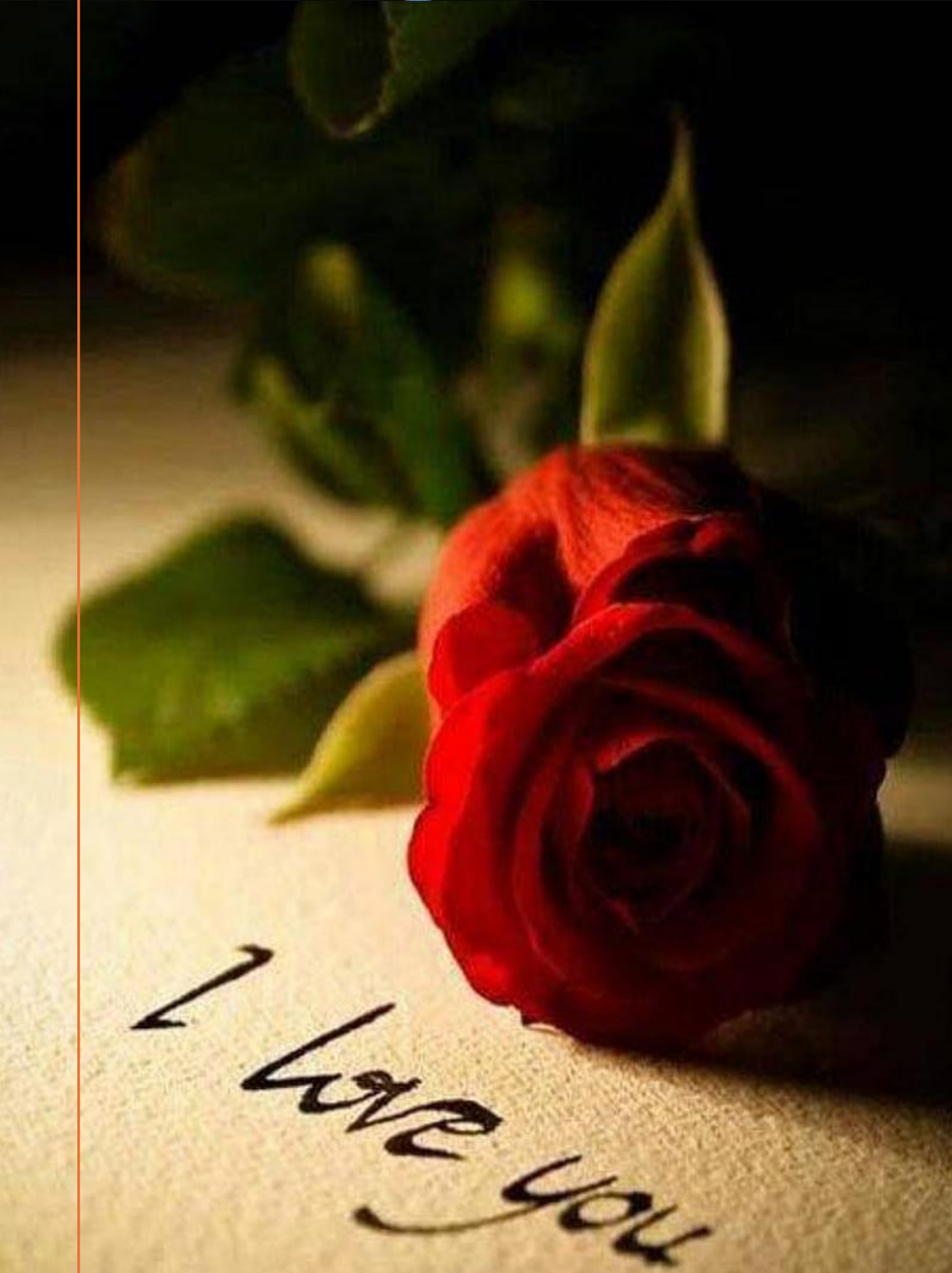
Homeopatide Rosaceae



HOMEOPATHY



ESSENTIALS

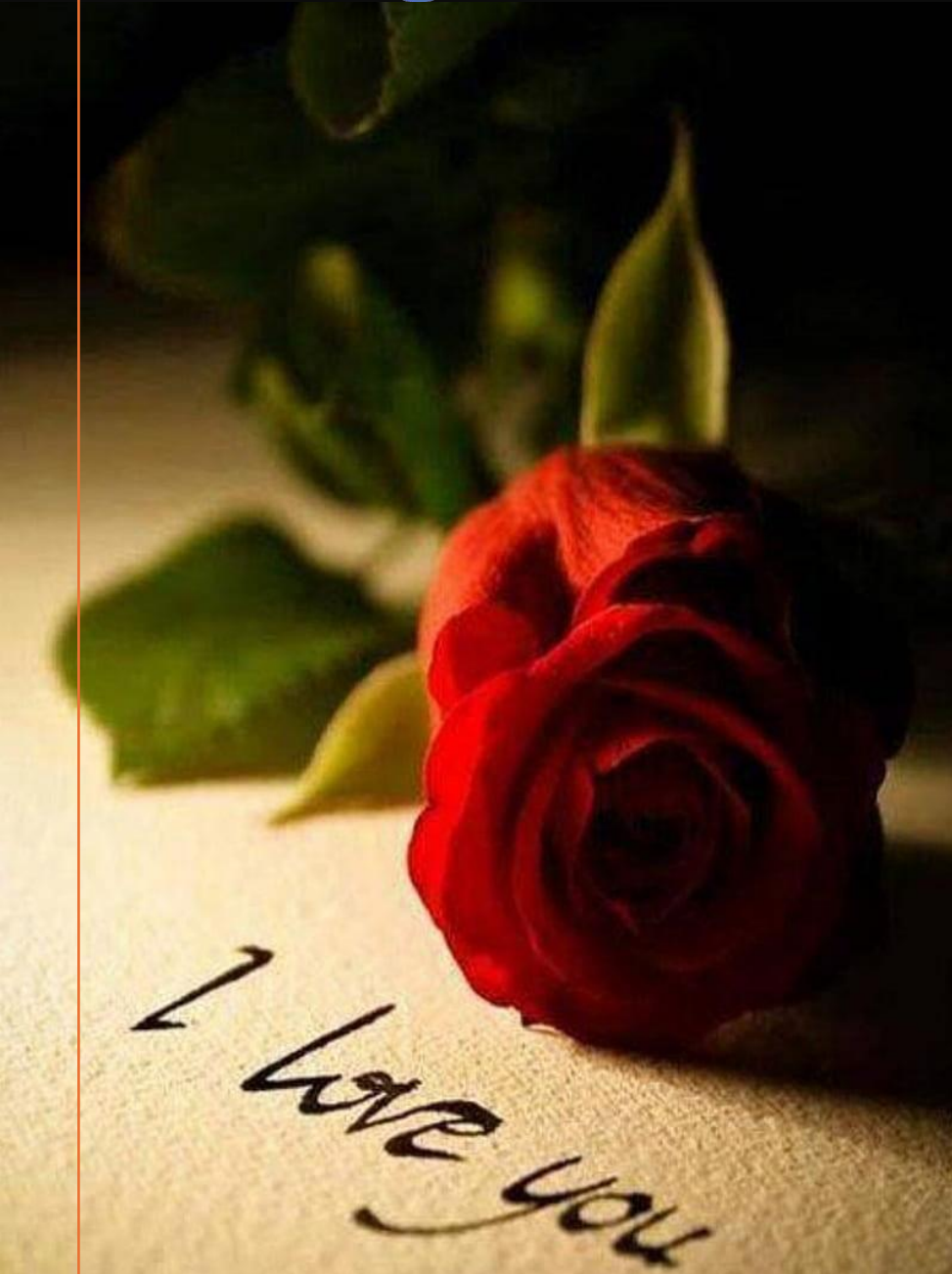


SEVGİ

- Sevgiyi, hayatın özü ve kişinin varoluşunun arkasındaki itici güç olarak görürler.
- Kendilerini, sevmek ve sevilme olarak tanımlarlar

SEVGİ

- Yakınlarındaki insanlarla yoğun bir duygusal bağ kurmak isterler
- Sevildiklerini hissetmeleri ve sevgiyi tam ve açık bir şekilde ifade etmeleri gerekiyor
- Bu, kimliklerinin ve yaşam deneyimlerinin önemli bir parçası haline gelir.



İDEALİZASYON

- Aşka dair bir bakış açıları:
 - idealize edilmiş
 - fanteziye benzerdir
- Aşkı, saf ve mükemmel olarak görüyorlar

İDEALİZASYON

- Mükemmel ve masalsı aşklar hayal ederler
- Eşlerini bu kaideye koyarlar



Dikensiz Gül Olmaz

- Hayat hikayelerinde duygusal bir bağ ve yürek parçalayıcı bir durum var
- Bu, sevginin ikili doğasını kabul etme yolculuğudur:
 - güzellik (sevgi)
 - acı (keder)



Dikensiz Gül Olmaz

- Çok büyük bir keder hissederler
- Bir boşluk hissi
- Ama bu duygusal kalp kırıklığı fiziksel bir acıya dönüşebilir
 - göğüs ağrısı veya çarpıntı



Hayal kırıklığı neden yaşanabilir?

• KORKU

- sevdiklerini kaybetmek
- terk edilmek
- Bu korku, ilişkilerinin tehdit altında olduğunu hissettiklerinde kaygıya ve güvensizliğe yol açar



Hayal kırıklığı neden yaşanabilir?

- **Kendini savunma mekanizması**
- Duygusal uyarılara karşı hassastırlar, duygusal süngerler gibidirler, etraflarındakilerin duygularını ve enerjilerini emerler.

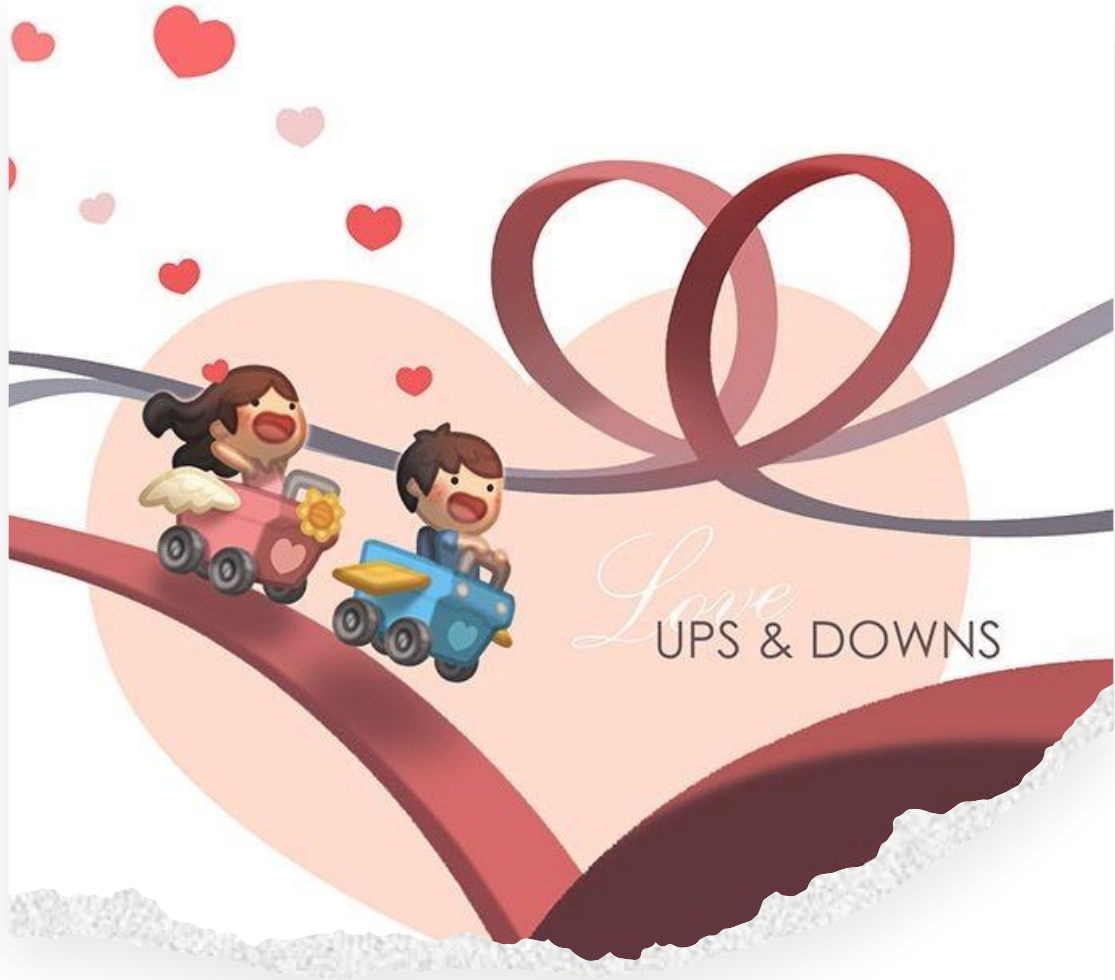


Hayal kırıklığı neden yaşanabilir?

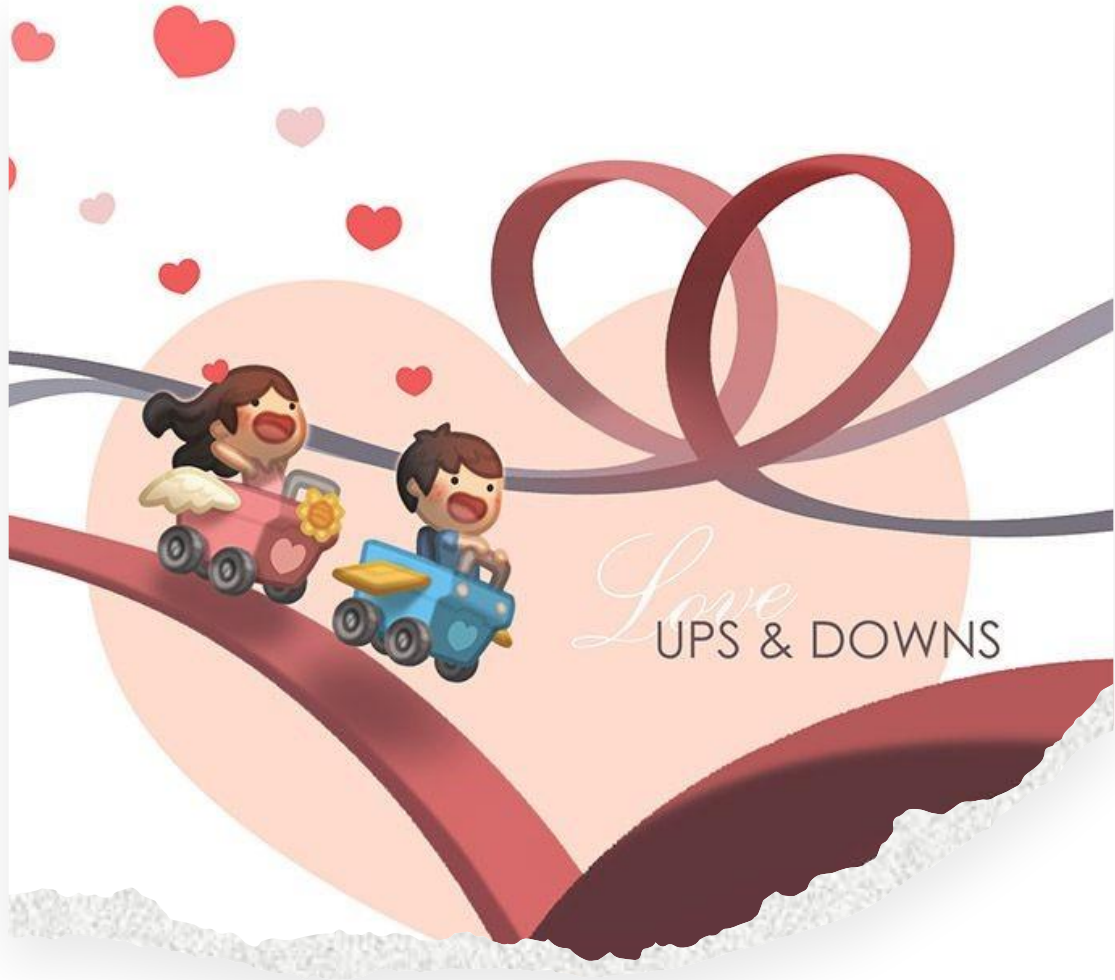
- **Hakikat**

- hakikat beklentileriyle uyuşmadığında





- Rosaceae'de güçlü bir bağlanma arzusu ile duygusal acı korkusu arasında bir gerilim vardır
- Yoğun tutku ve incinme korkusu



- Şöyle hissederler:
 - neşe ve heyecan
 - sevgi ve şefkat
- sonra bir kaza olur
 - ve umutsuzluk hissine dönüşür



Güvenlik

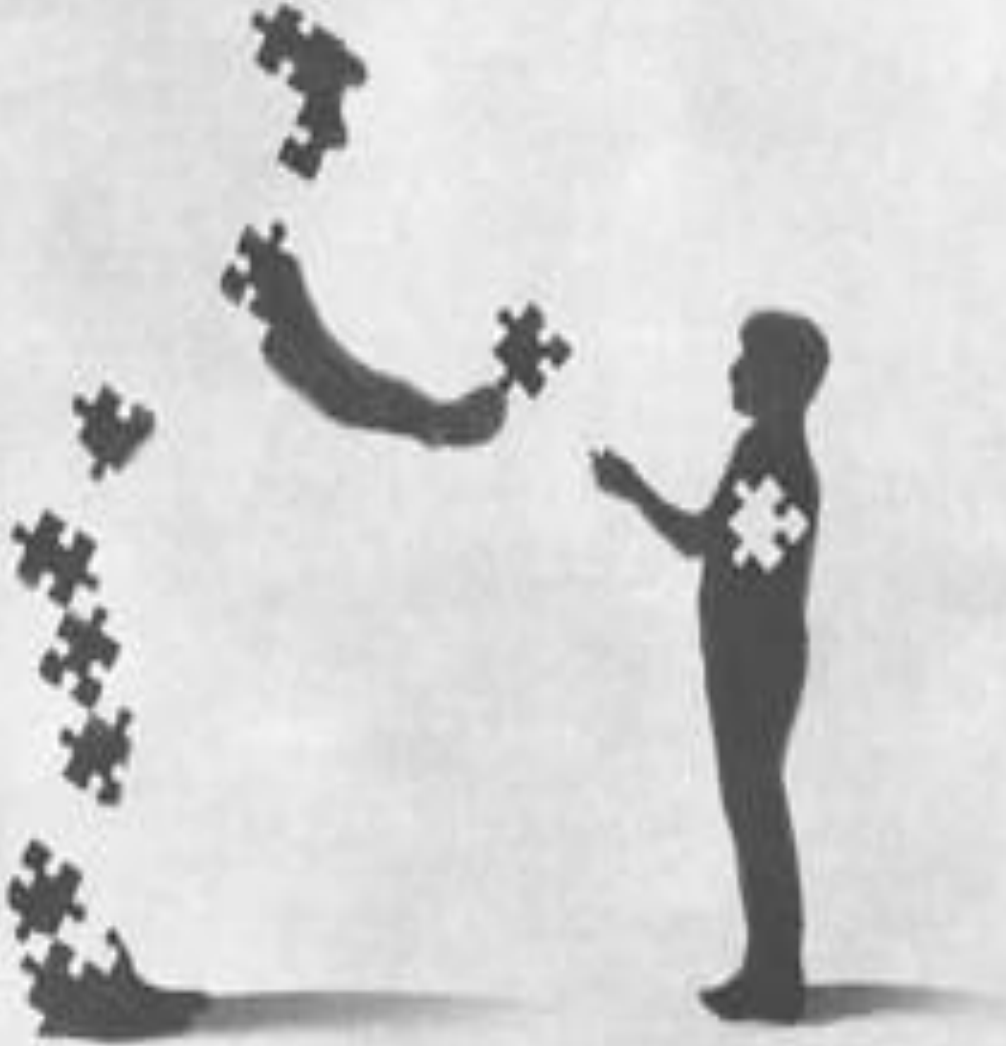
- Rosaceae ailesi duygusal güvenlik ve istikrar arayışındadır
- Sevildiklerini, değer gördüklerini ve korunduklarını bilmek isterler
- Duygusal güvenliklerini sağlamak isterler
- ANCAK
- Bu durum onları sevdiklerine tutunmaya veya yeni ilişkilerde aşırı temkinli olmaya yatkın hale getirir.



SEX

- Rosaceae remedileri genellikle arzular, zevk ve ahlakla ilgili içsel çatışmaları ele alır
 - Cinsellik, suçluluk, ayartma veya hatta saflık veya idealize edilmiş aşkla çatışan "günahkar" bir şeyin kaynağı olarak görülebilir
-





FEDAKARLIK

- Başkalarının yararına kendilerini feda etmeye hazırdırlar
- Sevdiklerinin ihtiyaçlarını kendi ihtiyaçlarından önce tutarlar
- Bu, bitkinliğe veya benlik kaybına yol açar

NEŐE

- Neőe ve mutluluk, altta yatan iyimserliklerini ve dayanıklılıklarını yansıtır
- Geçmiş acıların solmasından sonraki taze çiçeklenmeyi temsil eder
- Ancak neőe ve mutluluk, onların evriminin bir halidir



ROSACEAE'NIN ZİHİNSEL EVRİMİ

Başlangıç Aşaması: Masumiyet ve Saflık

- Masumdurlar
- Kalpleri dünyaya sonuna kadar açıktır
- Duyguları ham ama güzeldir, dünyayı hayretle gören ve başkalarının iyiliğine tam bir güven duyan bir çocuk gibidir



Başlangıç Aşaması: Masumiyet ve Saflık

- Bu aşamada güçlü bir idealizm vardır
- Umutludurlar ve aşk, ilişkiler ve hayatın güzelliği hakkında hayallerle doludurlar
- İlişkilerinde saf ve mükemmel bir şey bulma veya yaratma konusunda büyük bir arzuya sahiptirler



Başlangıç Aşaması: Masumiyet ve Saflık

- Bu aşamada inanılmaz derecede savunmasızdırlar
- Genellikle dünyanın ve ilişkilerin tehlikelerinin farkında değildirler
- İnsanların en iyi niyetlere sahip olduğunu varsayan bir saflık vardır
- Bu saflık hayatın romantizmi tarafından kolayca süpürülür
- Duygusal savunmaları asgari düzeydedir ve tüm kalpleriyle güvenirlir



Duygusal yaralanma aşaması

- Karşılıksız aşk, ihanet, sevilen birinin kaybı veya ilişkilerde tekrarlanan hayal kırıklıkları
- Bir zamanlar masum, açık kalp şimdi derin bir keder, reddedilme veya kayıp acısını hissediyor
- Hayatın ve aşkın her zaman mükemmel olmadığını farkına varmak hayal kırıklığına yol açar
- Kızgın, öfkeli ve umutsuz olabilirler



Duygusal yaralanma aşaması

- Kendilerini daha fazla incinmekten korumaya çalışırlar ve duygusal bir duvar inşa edebilirler
- Ancak bazıları duygularını bastırır, güçlü ve umursamaz görünmeye çalışır
- Bazıları ise yeni ilişkilerde aşırı derecede temkinli veya ihtiyatlı olurlar



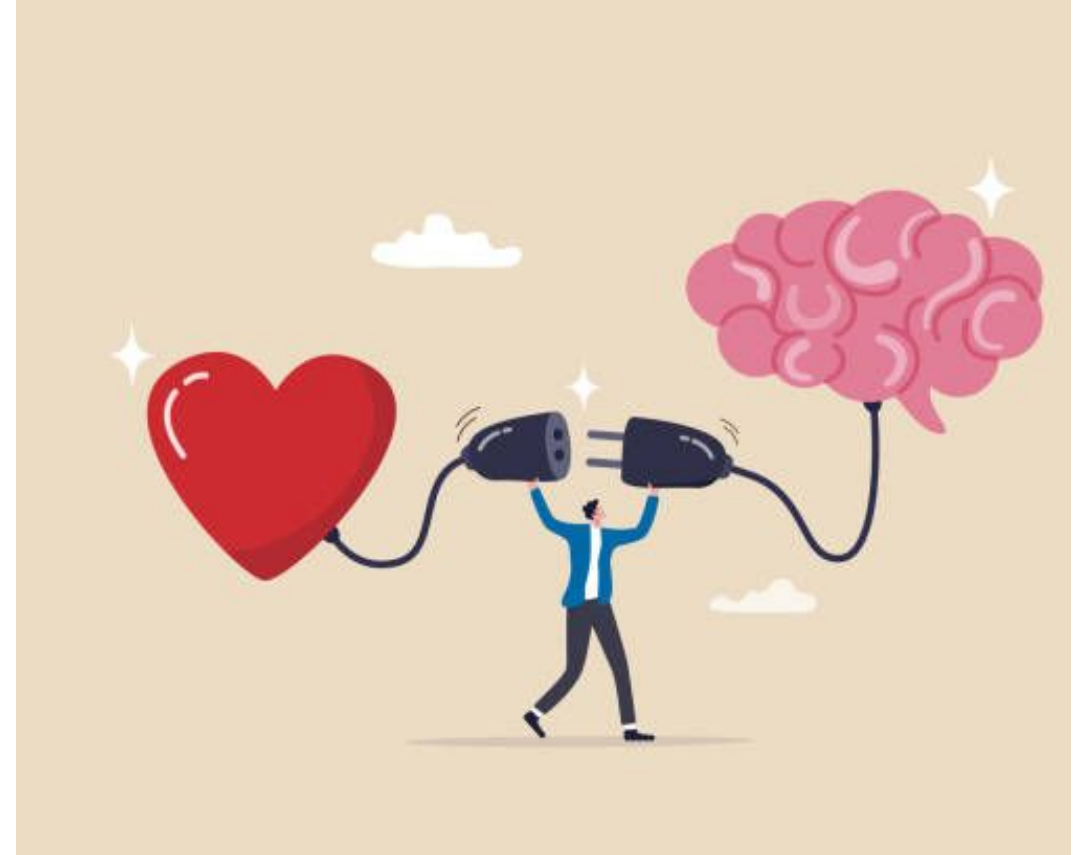


İç çatışma aşaması

- Aşk, ilişkiler ve kendileriyle ilgili önceki inançlarını sorgulamaya başlarlar
- Bu aşama, tekrar aşkı deneyimleme isteği ile bunun getirebileceği acıdan korkma arasındaki içsel bir çatışmadır
- İlişki özlemi anları ile yoğun korku veya güvensizlik anları arasında gidip gelirler
- Romantik ideallerine tutunmak ile ilişkilere dair daha gerçekçi bir bakış açısını kabul etmek arasındaki içsel bir savaş

Dayanıklılık Aşaması

- Rosaceae, hayatın ve ilişkilerin kusurlarını kabul etmeyi öğreniyor
- Aşkın her zaman bir peri masalı olmadığını ve insanların kusurlu olduğunu anlamayı öğreniyorlar
- Eski yaraları bırakıyorlar, acıya tutunmanın sadece tam anlamıyla yaşama yeteneklerini engellediğini anlıyorlar
- Bu aşama, hem geçmişteki saflıkları hem de onları inciten başkaları için kendilerini affetmeyi içeriyor.
- Artık yeni deneyimlere açıklar...



Bilgelik Aşaması

- Derinden ama bilgelikle sevmeyi öğrenirler
- Saf olmadan kalplerini başkalarına açabilirler
- Bu aşamadaki insanlar, derinden hissetmeye ve bağlanmaya izni vermenin hayatı anlamlı kılan şey olduğunu anlarlar
- Acı çekme riski olsa bile açık olma cesaretine sahiptirler çünkü iyileşmek ve büyümek için dayanıklılığa sahip olduklarını bilirler

Solunum Őikayetleri

- Astım
- Asfiksi
- Boęulma veya bastırılma hissi
- Sanki duygular orada sıkışmış kalmış gibi sıkışma hissi





Kalp Őikayetleri

- Özellikle siyanoz veya kalp yetmezliđiyle ilgili sorunlar, zayıflamıŐ veya "mavi" bir kalbi yansıtır
- Őarpıntı
- Angina veya kan basıncı dalgalanmaları
- Belirtiler duygusal stresle bađlantılı olduđunda kötüleŐir

Alt-gruplar





Kalp Remedileri

Sevgiye karşı saf yürekli ve açık fikirli bir yaklaşımla başlarlar ve bunu hayatın anlamı için olmazsa olmaz bir şey olarak görürler

"Aşk güzeldir ve ben kalbimin tamamını vermeye hazırım"



Kalp Remedileri

- Daha sonra açık doğalarıyla, kalp ağrısını derinden hissederler ve duygusal yaralar, kalpte fiziksel bir ağırlık olarak kendini gösterir.
- Göğüste ağırlık, çarpıntı ve "kalp ağrısı" hissediyorlar

"Kalbim kırılmış gibi hissediyorum; iyileşip iyileşmeyeceğini bilmiyorum"



Kalp Remedileri

- Kalp kırıklığından sonra, daha fazla acıdan kaçınmak için temkinli, dikkatli veya duygusal olarak geri çekilmiş olurlar
- Zayıflık, yorgunluk, bir kayıp hissi yaşarlar.

"Yüreğimi tekrar veremem; çok acı verici"



Kalp Remedileri

Rosa Damascena

Crataegus Oxyacantha

Acılık ve İhanet Remedileri

Nazik, sevgi dolu ve besleyici bir tavırla başlarlar, ilişkilerinde tatlılık ararlar

"Hayatın tatlı olması gerekiyor ve ben bu tatlılığı başkalarıyla paylaşmak istiyorum"



Acılık ve İhanet Remedileri

- Daha sonra ihanete uğramak veya derin bir duygusal acı yaşamak, başlangıçtaki sıcaklığı acılığa dönüştürebilir ve ilişkilerde veya hayatın kendisinde hayal kırıklığına yol açabilir.
- Acı, sinizm, hayal kırıklığı ve duygusal ağırlık hissederler

**“Güvendiğim tatlılık gitti;
Bir zamanlar gördüğüm iyiliğe artık
inanmıyorum”**



Acılık ve İhanet Remedileri

- Daha fazla acıya karşı korunmanın bir yolu olarak, duygusal uyuşukluğa çekilirler, bir savunma mekanizması olarak kopuk veya ilgisiz olurlar.
- Duygusal uyuşukluk, ilgisizlik, çekingenlik ve hayattan kopukluk hissederler

**“Kimseyi içeri alamam;
derinden hissetmek sadece daha fazla acıya yol
açacaktır.”**



Acılık ve İhanet Remedileri

Amygdalus Persica

Laurocerasus



Saflık ve Mükemmellik Remedileri

- Hayatın her alanında saflık ve mükemmelliğe yönelik güçlü bir özlem var
- Kendileri için yüksek idealler belirlerler, mükemmel ilişkiler, kusursuz deneyimler ve duygusal istikrar ararlar

“Huzurlu hissetmek için her şeyin mükemmel olmasına ihtiyacım var

”

Saflık ve Mükemmellik Remedileri

- Düzensizlik veya duygusal çalkantılarla karşı karşıya kaldıklarında, sanki duygusal veya fiziksel olarak "kirlenmiş" gibi yoğun bir rahatsızlık hissederler.
- Kaygı, bunalmışlık, karmaşa veya düzensizlik karşısında sıkıntı ve artan bir düzen ihtiyacı hissederler

**“Kaos, kirlilik gibi hissettiriyor;
Her şey yerli yerinde değilse rahatlayamıyorum”**



Saflık ve Mükemmellik Remedileri

- Hassasiyetlerini idare etmek için aşırı kontrolcü veya mükemmeliyetçi olurlar, saflık ve istikrar duygusunu korumak için katı sınırlar koyarlar.
- Bu özellikler şunlardır: katılık, mükemmeliyetçilik, duygusal katılık ve çevrelerini kontrol etme girişimleri

**“Her şeyi düzenli tutmalıyım;
herhangi bir kirlilik huzurumu bozar”**



Saflık ve Mükemmellik Remedileri

Fragaria Vesca

Spiraea Ulmaria

Mücadele ve Kurtuluş Remedileri

- İster yaşam durumları, ister ilişkiler, ister içsel duygusal mücadeleler olsun genellikle koşulları tarafından kısıtlanmış hissederler.
- Özgürlüğe ulaşamayacakmış gibi ağır bir sıkışmışlık hissi var
- Duygusal ağırlık, sıkışmışlık hissi, içsel hayal kırıklığı hissediyorlar

"Sıkıştım, bu durumlara veya duygulara bağıyım ve çıkış yolu yok gibi görünüyor"



Mücadele ve Kurtuluş Remedileri

- Zamanla, özgürlük arzusu yoğunlaştıkça içsel bir baskı hissi oluşur
- Bu aşamada, sıkışmış hissetmenin baskısını yansıtan hayal kırıklığı, duygusal gerginlik veya hatta baş ağrısı veya sıkışma gibi fiziksel semptomlar hissederler.

"İçimde bu baskı artıyor,
bir şeylerin değişmesi gerekiyor, yoksa kırılacağım"



Mücadele ve Kurtuluş Remedileri

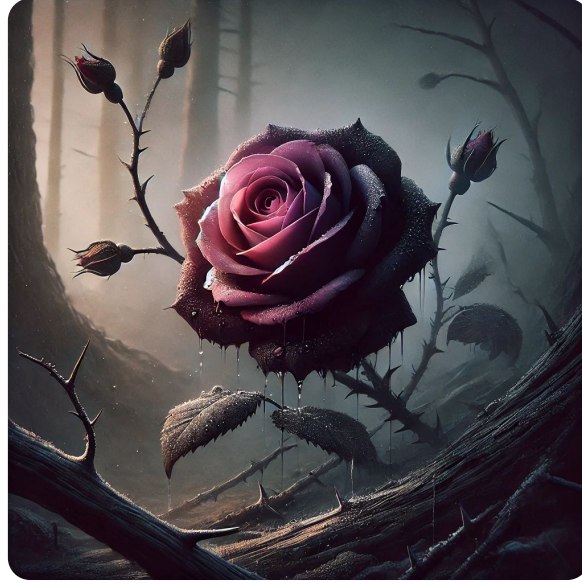
- Daha sonra kendilerini, özgürleşme arzusu ile eski duygusal kalıpların çekimi arasında derin bir mücadele içinde bulurlar.
- Bu, özgürleşme girişimleri ile tanıdık ancak sınırlayıcı davranışlara veya düşüncelere geri dönme arasındaki bir döngüdür.

**“Özgürleşmeye hazırım ama sürekli geri çekiliyorum.
Özgürlüğümü bulmaktan vazgeçemiyorum”**

Mücadele ve Kurtuluş Remedileri

Rubus Fruticosus
Prunus Spinosa





Özet

- 1. Kalp Remedileri** duygusal kırılma, kalp kırıklığı ve kalbi iyileştirme yolculuğu temaları
- 2. Acılık ve İhanet Remedileri:** tatlılığın acılığa dönüşmesi, duygusal uyuşukluk ve ihanet ve güvensizliğin üstesinden gelme mücadelesi temaları
- 3. Saflık ve Mükemmellik Remedileri:** duygusal saflığa ulaşma çabası, kaosa karşı duyarlılık ve mükemmeliyetçilikten kabullenmeye giden yolculuk temaları
- 4. Mücadele ve Kurtuluş Remedileri:** sıkışmışlık hissi, içsel baskı deneyimi ve duygusal özgürlük ve güçlenme arzusu temaları



- Sevgi her şeydir ve her şey sevgidir
- Sevgiyi idealize etme
- Aşkta hayal kırıklığı (Kırık kalp - dikensiz gül olmaz)
- Cinsel istekler; seks ve günah; cinsel sorunlar
- Neşe ve mutluluk
- Fedakarlık ve hayır işleri
- Solunum şikayetleri: astım, asfiksi, kuru ve spazmodik öksürük
- Kalp şikayetleri: siyanozla birlikte kalp yetmezliği

AGRIMONIA EUPATORIA

COMMON AGRIMONY /
Koyunotu

agri. (Synthesis Adonis 30)

Roberto Petrucci - Viktória Németh

HOMEOPATHY  ESSENTIALS



ALCHEMILLA VULGARIS

COMMON LADY'S MANTLE /
Aslanpençesi

alchem-vg. (Synthesis Adonis 21)

Roberto Petrucci - Viktória Németh

HOMEOPATHY  ESSENTIALS



AMYGDALUS COMMUNIS

ALMOND /
Badem

amyg. (Synthesis Adonis 181)

Roberto Petrucci - Viktória Németh

HOMEOPATHY  ESSENTIALS



AMYGDALUS PERSICA

PEACH /
Şeftali

amyg-p. (Synthesis Adonis 64)

Roberto Petrucci - Viktória Németh

HOMEOPATHY  ESSENTIALS



CRATAEUGUS OXYACANTHA

HAWTHORN/
Aliç

crat. (Synthesis Adonis 256)

Roberto Petrucci - Viktória Németh

HOMEOPATHY  ESSENTIALS



CYDONIA VULGARIS

QUINCE /
Ayva

cyd. (Synthesis Adonis 78)

Roberto Petrucci - Viktória Németh

HOMEOPATHY  ESSENTIALS



FRAGARIA VESCA

WILD STRWBERRY /
Yaban çileği

frag. (Synthesis Adonis 69)

Roberto Petrucci - Viktória Németh

HOMEOPATHY  ESSENTIALS



LAUROCERASU S

PRUNUS LAUROCERASUS /
Karayemiş

laur. (Synthesis Adonis 4046)

Roberto Petrucci - Viktória Németh

HOMEOPATHY  ESSENTIALS



POTENTILLA ERECTA

TORMENTIL /
Beszarmakotu

pot-e. (SYNTHESIS ADONIS
344)

Roberto Petrucci - Viktória Németh

HOMEOPATHY  ESSENTIALS



PRUNUS SPINOSA

BLACKTHORN /
Çakal eriği

prun. (Synthesis Adonis 1035)

Roberto Petrucci - Viktória Németh

HOMEOPATHY  ESSENTIALS



PYRUS AMERICANA

AMERICAN MOUNTAIN ASH /
Üvez ağacı
pyrus (Synthesis Adonis 104)

Roberto Petrucci - Viktória Németh

HOMEOPATHY  ESSENTIALS



ROSA CANINA

DOG ROSE /
Kuşburnu

ros-ca. (Synthesis Adonis 38)

Roberto Petrucci - Viktória Németh

HOMEOPATHY  ESSENTIALS



ROSA DAMASCENA

DAMASK ROSE /
Isparta Gülü

ros-d. (Synthesis Adonis 328)

Roberto Petrucci - Viktória Németh

HOMEOPATHY  ESSENTIALS



RUBUS FRUTICOSUS

BLACKBERRY /
Bögyörtlen

rubu-fr. (Synthesis Adonis 7)

Roberto Petrucci - Viktória Németh

HOMEOPATHY  ESSENTIALS



RUBUS IDAEUS

RASPBERRY /
Ahududu

rubu-i. (Synthesis Adonis 7)

Roberto Petrucci - Viktória Németh

HOMEOPATHY  ESSENTIALS



SANGUISORBA OFFICINALIS

GREAT BURNET/
Çayır düğmesi

sanguiso. (Synthesis Adonis 24)

Roberto Petrucci - Viktória Németh

HOMEOPATHY  ESSENTIALS



SPIRAEA ULMARIA

MEADOWSWEET /
Keçi sakalı

spirae. (Synthesis Adonis 161)

Roberto Petrucci - Viktória Németh

HOMEOPATHY  ESSENTIALS





SUGGESTA

Synthesis

Adonis

Dr Frederik Schroyens



- 1. MENS - DEN RAHATSIZLANMA - duygular, bunaltıcı
- 2. ZİHİN - DEN RAHATSIZLANMA - duygular

- ▶ 1. MENS - AILMENTS from - emotions, overwhelming (20) 1
- ▶ 2. MIND - AILMENTS FROM - emotions (102) 1
- 3. Plants APG2 - Spermatopsida (extant seed plants) - ... (30) 1

| | agri. | crat. | prun. | pyrus | rubu-fr. | rubu-i. | sanguiso. | spirae. | frag. | ros-d. | laur. |
|---|-------|-------|-------|-------|----------|---------|-----------|---------|-------|--------|-------|
| 1 | 2 | 3 | 4 | 5 | 6 | 7 | 8 | 9 | 10 | 11 | |
| 2 | 2 | 2 | 2 | 2 | 2 | 2 | 2 | 2 | 2 | 2 | |
| 4 | 4 | 4 | 4 | 4 | 4 | 4 | 4 | 3 | 3 | 2 | |
| 3 | 3 | 3 | 3 | 3 | 3 | 3 | 3 | 2 | 2 | | |
| | | | | | | | | | | 1 | |
| 1 | 1 | 1 | 1 | 1 | 1 | 1 | 1 | 1 | 1 | 1 | 1 |



- 1. MENS - SEVECEN
- 2. ZIHIN - SEVECEN

- ▶ 1. MENS - AFFECTIONATE (50) 1
- ▶ 2. MIND - AFFECTIONATE (168) 1
- 3. Plants APG2 - Spermatopsida (extant seed ...) (30) 1

| | crat. | ros-d. | sanguiso. | frag. | prun. | rubu-fr. | rubu-i. |
|---|-------|--------|-----------|-------|-------|----------|---------|
| 1 | 2 | 3 | 4 | 5 | 6 | 7 | |
| 2 | 2 | 2 | 2 | 2 | 2 | 2 | |
| 4 | 4 | 4 | 3 | 3 | 3 | 3 | |
| | 3 | 3 | 3 | 2 | 2 | 2 | 2 |
| | | | | | | | |
| | 1 | 1 | 1 | 1 | 1 | 1 | 1 |



- 1. MENS - SOSYALLİK
- 2. ZIHİN - SOSYALLİK

- ▶ 1. MENS - SOCIABILITY (17) 1
- ▶ 2. MIND - SOCIABILITY (85) 1
- 3. Plants APG2 - Spermatopsida (extant seed plants) - Angiosperms ... (30) 1

| | | | |
|--|---|---|---|
| <i>ros-d. sanguiso.</i> | | 1 | 2 |
| | | 2 | 2 |
| | | 3 | 3 |
| ▶ 1. MENS - SOCIABILITY (17) 1 | 2 | 2 | |
| ▶ 2. MIND - SOCIABILITY (85) 1 | | | |
| ● 3. Plants APG2 - Spermatopsida (extant seed plants) - Angiosperms ... (30) 1 | 1 | 1 | |



- 1. MENS - İLGİ, endişeler - tamamiyle
- 2. ZİHİN - İLGİ, tümüyle

- ▶ 1. MENS - CARES, worries - full of (99) 1
- ▶ 2. MIND - CARES, full of (214) 1
- 3. Plants APG2 - Spermatopsida (extant seed plants) - ... (30) 1

| | frag. | prun. | crat. | rubu-fr. | rubu-i. | sanguiso. | agri. |
|---|-------|-------|-------|----------|---------|-----------|-------|
| 1 | 2 | 3 | 4 | 5 | 6 | 7 | |
| 2 | 2 | 2 | 2 | 2 | 2 | 2 | |
| 4 | 4 | 3 | 3 | 3 | 3 | 2 | |
| 3 | 3 | 2 | 2 | 2 | 2 | | |
| | | | | | | | 1 |
| 1 | 1 | 1 | 1 | 1 | 1 | 1 | 1 |

Suggesta (MANGIALAVORI M.)

Search remedy:



1. MENS - VERİCİLİK

▶ 1. MENS - OBLATIVITY (33) 1

● 2. Plants APG2 - Spermatopsida (extant seed plants) - Angiosperms ... (30) 1

| | crat. | agri. | frag. | prun. | rubu-i. | sanguiso. | spirae. | ros-d. | rubu-fr. |
|---|-------|-------|-------|-------|---------|-----------|---------|--------|----------|
| 1 | 2 | 3 | 4 | 5 | 6 | 7 | 8 | 9 | |
| 2 | 2 | 2 | 2 | 2 | 2 | 2 | 2 | 2 | 2 |
| 4 | 3 | 3 | 3 | 3 | 3 | 3 | 2 | 2 | |
| | 3 | 2 | 2 | 2 | 2 | 2 | 1 | 1 | |
| | 1 | 1 | 1 | 1 | 1 | 1 | 1 | 1 | 1 |

Synthesis Adonis (SCHROYENS F.)

Views: Full repertory

MIND - SACRIFICES; making - putting needs of others before their own

MENTE - SACRIFICES; making - puts needs of others before own needs

ZİHİN - FEDAKARLIK, yapmak - başkalarının ihtiyacını kendininkilerinin önüne koyarak

- putting needs of others before their own: (= OBLATIVITY) ↗

- puts needs of others before own needs: (= OBLATIVITY) ↗

- puts needs of others before own needs: (= OBLATIVITY) ↗ (30)

Agri. mgm0 *Carc.* mgm0 *Cocc.* mgm0 *cocc-s.* mgm0 *Crat.* mgm0 *Croc.* mgm0 *cypr.* mgm0 *ferr.* mgm0 *ferr-p.* mgm0

foll. mgm0 *Frag.* mgm0 *Lac-c.* mgm0 *Lac-d.* mgm0

Lac-del. mgm0 *lac-e.* mgm0 *Lac-h.* mgm0 *nabal.* mgm0 *Plb.* mgm0

Prun. mgm0 *ros-d.* mgm0 *rubu-fr.* mgm0 *Rubu-i.* mgm0

sabin. mgm0 *sacch-a.* mgm0 *Sanguiso.* mgm0 *Spirae.* mgm0

Stict. mgm0 *Tax.* mgm0 *teucr.* mgm0 *til.* mgm0

. seemingly: ↗

. seemingly:

. seemingly: (37) *aether* mgm0 *Anag.* mgm0 *Ars-s-f.* mgm0

aur-ar. mgm0 *brom.* mgm0 *calc-br.* mgm0 *Calen.* mgm0

Cann-i. mgm0 *Caust.* mgm0 *Cere-b.* mgm0 *Coc-c.* mgm0

Coff. mgm0 *Crot-h.* mgm0 *cupr-s.* mgm0 *Cycl.* mgm0

ferr-s. mgm0 *Form.* mgm0 *lac-as.* mgm0 *lac-cp.* mgm0

lysi. mgm0 *manc.* mgm0 *merl.* mgm0 *Mill.* mgm0

Nabal. mgm0 *Nuph.* mgm0 *Phel.* mgm0 *phos.* mgm0

rhus-g. mgm0 *rhus-t.* mgm0 *rhus-v.* mgm0 *Str.* mgm0

Sulph. mgm0 *teucr.* mgm0 *thea* mgm0 *Ven-m.* mgm0

SACRIFICING

(See SACRIFICES; making)

SACRIFICING

(See SACRIFICES; making)

SACRIFICING

(See SACRIFICES; making)

SAD STORIES affect her profoundly 💡

(See HORRIBLE things, sad stories affect her profound)

TRISTI STORIE LA COLPISCONO PROFONDAMENTE 💡

(See ORRIBILI E RACCONTI TRISTI LA COLPISCONO



- 1. MENS - DUYGUDAŞ, merhametli
- 2. ZİHİN - DUYGUDAŞ

- ▶ 1. MENS - SYMPATHETIC, compassionate (72) 1
- ▶ 2. MIND - SYMPATHETIC (190) 1
- 3. Plants APG2 - Spermatopsida (extant seed plants) - Angiosperms... (30) 1

| | agri. | crat. | frag. | prun. | ros-d. | rubu-fr. | rubu-i. | sanguiso. | spirae. | laur. | pyrus |
|---|-------|-------|-------|-------|--------|----------|---------|-----------|---------|-------|-------|
| 1 | 2 | 3 | 4 | 5 | 6 | 7 | 8 | 9 | 10 | 11 | |
| 2 | 2 | 2 | 2 | 2 | 2 | 2 | 2 | 2 | 2 | 2 | 2 |
| 4 | 4 | 4 | 4 | 4 | 4 | 4 | 4 | 4 | 4 | 3 | 2 |
| 3 | 3 | 3 | 3 | 3 | 3 | 3 | 3 | 3 | 3 | 2 | 1 |
| | | | | | | | | | | | |
| 1 | 1 | 1 | 1 | 1 | 1 | 1 | 1 | 1 | 1 | 1 | 1 |

SYMPATHETIC:

COMPRESIVO, COMPASSIONEVOLE:

COMPASIVO: (201) acon. adam. aeth. **AGRI.N** agrosti-ca. aids*
Aids. alco. am-* am-c. am-p. ambr. amer-n. *Ameth-im.* aml-ns.
 androc. ang. animals* ara-maca. arg-n. arg-s. argon aster. aur.
 aur-* *Aur-m-n.N* aur-s. *Aves** bar-c. bar-p. bell. betu. bit-ar.
 budd-da. calc. *Calc-p.* calc-sil. calen. calop-sp. cann-i. caps.
Carb-v. **CARC.** carl. cath-a. **CAUST.** chel. chir-fl. choloe-dd. *Cic.*
 cladon-ra. clup-hr. cocc. coff. coff-t. corv-cor. **CRAT.N** croc.
 crot-c. crot-cr-cr. crot-h. cupr. cycl. cypra-eg. dactyl-pt.
 dama-da. dendr-pol. *Diosp-k-c.* dulc. elaeoc-sp. elec. enal-ca.
 ephe. *Falco-pe.* ferr-p. ferr-sil. fic-m. *Foll.* **FRAG.N** fulg. gav-im.
 germ-met. graph. hafn-met. haliae-lc. ham. helium hell.
 herpest-ew. hydrog. *Ign.* iod. irid-met. ix-sp. kali-p. *Kali-s.* kola
Lac-del. lac-f. lac-leo. lac-lup. lac-o. lach. lam. *Laur.N* lepidopt*
 lepr. limen-b-c. loran-a. lsd. lyc. *Lyss.* mammal* manc. mand.
 med. *Merl.* microc-ae. **MILKS* Moni.** morac* *Nat-* Nat-c.*
NAT-M. nat-p. *Nat-sil.* nept-m. niob-met. *Nit-ac.* nuph. *Nux-v.*

oci-sa. odo-v-b-s. ol-eur. olib-sac. oncor-t. orchidal* oryc-cn-s.
 pavo-c. petr-ra. **PHOS. PHOS-*** phos-ti. pisces* plut-n. *Podo.*
Polar. pop-canes. positr. procy-lt. **PRUN.N** puls. pyrit-au. pyrus^N
 querc-r. rhodon-im. rhus-t. **ROS-D.N** **RUBU-FR.N** **RUBU-I.N**
 rumx. ruta sabad. sacch-a. sal-fr. sal-hm. sals-tr. *Sang.*
SANGUISO.N scand-met. scor. sea-an* sep. seq-s. *Series-3**
*series-7** serot. sil-* sile-d. slate-nwls. **SPIRAE.N** *Spong.*
 stage-15* staph. steel-eb. *Streptoc.* strych-h. suis-em. sulph.
 sumb. symph. tarax. tarent. tarent-c. tax. tritic-vg. ulm-c.
 ultras. vanil. *Water-el** xen.

- **childish*:**
- childish*:
- childish*: (2) **BAR-*N** **BAR-C.N**
- **injustice; related to*:**
- injustice; related to*:
- injustice; related to*: (1) **CAUST.N**
- **soldiers; but not for*:**
- soldiers; but not for*:
- soldiers; but not for*: (1) **CAUST.N**
- **animals; towards:**



Suggesta (MANGIALAVORI M.)

Search

MENS - DUYGUDAŞ, merhametli - başkalarının talisizliğinden çokça etkilenir

MENS - SYMPATHETIC, compassionate - misfortune of others, greatly affected by

- misfortune of others, greatly affected by: (9) coloc.

Crat. frag. *Kalm.* merl. prun. pyrus rhus-t. *Sanguiso.*

SYMPATHY, compassion

- agg.: (16) ars. *Bell.* cact. *Calc.* coff. con. hell. **IGN.** kali-s. *Nat-m.* *Plat.* sabal sep. *Sil.* sulph. syph.

- amel.

- aversion to: (5) *Arn.* carb-ac. cham. sabal sep.

- bars all sympathy of friends: (1) arg-met.

- desire for: (24) *Alco.* anac. androc. asaf. bar-c. **BELL.**

CAMPH. CARC. caust. cic. con. germ-met. **HELL.** nat-c.

nat-m. *Oln.* **PHOS. PULS.** rhod. *Sep.* thuj. til. *Tub.*

Zinc-p.

. studying, in children: (1) bar-c.

. vexed by, but: (2) camph. nat-m.

SYNCHRONICITY, feeling of: (6) cann-i. *Hippoc-k.* *Kola*

NABAL. ophioph-hn. *Thuj.*

- pretended: (3) both. **BOV.** *Crot-c.*

SYNESTHESIA: (9) *Anh.* **CANN-I.** cordyc. cub. kola op.

oxyg. pip-m. *Psil.*

TACITURN: (273) abrot. *Acon.* **AETH. AETHER** *Agar.*

AGRA. alco. aloe **ALUM.** alum-p. alum-sil. am-c. am-m.

AMBR. amyg. anac. androc. **ANH.** *Ant-c.* ant-m. ant-t. apis

apoc. aran. *Arg-met.* arg-mur. *Arg-n.* *Arn.* *Ars.* ars-s-f.

ars-s-r. arum-m. *Arum-t.* *Arund.* asar. *Astac.* aster. atro.

AUR. aur-ar. *Aur-m.* **AUR-M-N.** aur-s. *Bac.* bamb-a. bapt.

Bar-c. bar-m. *Bell.* berb. bism. bor. *Both.* bov. bran. *Brom.*

bry. bufo bufo-s. buth-a. cact. cadm-s. *Calc.* calc-p. calc-s.

Calc-sil. **CAMPH.** cann-i. cann-s. canth. *Caps.* *Carb-ac.*

CARB-AN. *Carb-v.* **CARB-N-O.** carbn-s. carc. carl. castm.

Caust. cham. chel. *Chin.* chinin-ar. chinin-s. chl. chlol. cic.

Cimic. cina clem. **COCC.** cod. coff. **COFF-T.** **COLCH.** *Coloc.*

con. cortico. cortiso. cot. croc. crot-c. crot-h. crot-t. cupr.

Cupr-act. cycl. *Dig.* dios. dir. dros. dulc. elaps ery-m.

Euph. euphr. **EUPI.** fago. *Ferr.* ferr-ar. ferr-m. *Ferr-ma.*

ferr-p. fl-ac. *Gels.* gent-c. germ-met. **GLON.** granit-m.

graph. grat. guaj. ham. *Hell.* **HELON.** *Hep.* hipp.

HIPPOC-K. hist. hydr. *Hydr-ac.* **HYDROG.** *Hyos.* *Ign.* **IOD.**

ip. *Jab.* jatr-c. *Jug-r.* just. kali-ar. kali-bi. kali-br. kali-c.

kali-chl. kali-cy. kali-n. kali-p. kali-s. kali-sil. *Lac-ac.* *Lac-d.*

Lac-lam. lach. laur. led. lil-t. linu-u. lol. *Lyc.* *Lycps-v.*

m-arct. m-aust. mag-c. *Mag-m.* mag-s. manc. *Mang.* med.

Suggesta (MANGIALAVORI M.)

[Limit the analysis to a view:](#) Full repertory Search remedy:



- 1. MENS - DUYGULU
- 2. ZIHİN - DUYGULU

| | |
|--|---------|
| ▶ 1. MENS - SENTIMENTAL | (64) 1 |
| ▶ 2. MIND - SENTIMENTAL | (142) 1 |
| ● 3. Plants APG2 - Spermatopsida (extant seed plants) - Angiosperms... | (30) 1 |

laur.
ros-d.
sanguiso.

| | | |
|---|---|---|
| 1 | 2 | 3 |
| 3 | 2 | 2 |
| 4 | 4 | 3 |
| 2 | 3 | 2 |
| 1 | | |
| 1 | 1 | 1 |



- 1. MENS - AŞK - hayal kırıklığından kaynaklanan, mutsuz
- 2. ZİHİN - DEN RAHATSIZLANMA - aşk ; hayal kırıklığı

| | | | |
|--|---------|---|---|
| ▶ 1. MENS - LOVE - ailments from disappointed, unhappy | (60) 1 | | |
| ▶ 2. MIND - AILMENTS FROM - love; disappointed | (113) 1 | | |
| ● 3. Plants APG2 - Spermatopsida (extant seed plants) - Angiosperms... | (30) 1 | 1 | 1 |

ros-d.
sanguiso.

| | |
|---|---|
| 1 | 2 |
| 2 | 2 |
| 3 | 3 |
| 2 | 2 |
| | |
| 1 | 1 |



- 1. MENS - AŞK - hayal kırıklığından kaynaklanan, mutsuz - kederle
- 2. ZİHİN - KEDER - sessiz - aşk; hayal kırıklığından

- ▶ 1. MENS - LOVE - ailments from disappointed, unhappy - grief, with ... (13) 1
- ▶ 2. MIND - GRIEF - silent - love; from disappointed (9) 1
- 3. Plants APG2 - Spermatopsida (extant seed plants) - Angiosperms ... (30) 1

| | | | |
|---------------------|---|---|---|
| sanguiso. ros-d. | | 1 | 2 |
| | | 2 | 2 |
| 4 | 3 | | |
| 3 | 2 | | |
| | | | |
| 1 | 1 | | |



- 1. MENS - SPIRITÜELLİK
- 2. ZIHİN - SPIRITÜELLİK

| | |
|---|--------|
| ▶ 1. MENS - SPIRITUALITY | (31) 1 |
| ▶ 2. MIND - SPIRITUALITY | (39) 1 |
| ● 3. Plants APG2 - Spermatopsida (extant seed plants) - Angiosperms ... | (30) 1 |

| | crat. | pyrus | sanguiso. | spirae. |
|---|-------|-------|-----------|---------|
| 1 | 2 | 3 | 4 | |
| 2 | 2 | 2 | 2 | |
| 3 | 2 | 2 | 2 | |
| | 2 | 1 | 1 | 1 |
| | | | | |
| | 1 | 1 | 1 | 1 |



- 1. MENS - VAZİFE - yüksek duygusu
- 2. ZİHİN - VAZİFE - oldukça yüksek vazife duygusu

| | |
|---|---------|
| ▶ 1. MENS - DUTY - great sense of | (44) 1 |
| ▶ 2. MIND - DUTY - too much sense of duty | (111) 1 |
| ● 3. Plants APG2 - Spermatopsida (extant seed plants) - ... | (30) 1 |

| | prun. | sanguiso. | ros-d. | frag. |
|---|-------|-----------|--------|-------|
| 1 | 2 | 3 | 4 | |
| 3 | 3 | 2 | 2 | |
| 6 | 5 | 4 | 3 | |
| 3 | 2 | 3 | 2 | |
| 2 | 2 | | | |
| 1 | 1 | 1 | 1 | |



- 1. MENS - SORUMLULUK - güçlü
- 2. ZİHİN - SORUMLULUK - sorumluluğu çok ciddiye alır

| | | | |
|---|---|---|---|
| ▶ 1. MENS - RESPONSIBILITY - strong (41) 1 | 3 | 3 | 2 |
| ▶ 2. MIND - RESPONSIBILITY - taking responsibility too seriously (134) 1 | 1 | | |
| ● 3. Plants APG2 - Spermatopsida (extant seed plants) - Angiosperms... (30) 1 | 1 | 1 | 1 |

| | ros-d. | prun. | sanguiso. |
|---|--------|-------|-----------|
| 1 | 2 | 3 | |
| 3 | 2 | 2 | |
| 5 | 4 | 3 | |
| 3 | 3 | 2 | |
| 1 | | | |
| 1 | 1 | 1 | |



- 1. MENS - KORKUNÇ.şeyler, üzücü hikayeler onu derinden etkiler
- 2. ZİHİN - KORKUNÇ.şeyler, üzücü hikayeler onu derinden etkiler

- ▶ 1. MENS - HORRIBLE things, sad stories affect her profoundly (65) 1
- ▶ 2. MIND - HORRIBLE things, sad stories affect her profoundly (106) 1
- 3. Plants APG2 - Spermatopsida (extant seed plants) - Angiosperms... (30) 1

| | crat. | sanguiso. | prun. | ros-d. | rubu-i. | spirae. | pyrus | rubu-fr. |
|---|-------|-----------|-------|--------|---------|---------|-------|----------|
| 1 | 2 | 3 | 4 | 5 | 6 | 7 | 8 | |
| 2 | 2 | 2 | 2 | 2 | 2 | 2 | 2 | 2 |
| 4 | 4 | 3 | 3 | 3 | 3 | 2 | 2 | |
| 3 | 3 | 2 | 2 | 2 | 2 | 1 | 1 | |
| | | | | | | | | |
| 1 | 1 | 1 | 1 | 1 | 1 | 1 | 1 | 1 |



- 1. MENS - ANKSİYETE - öfke - sonrası
- 2. ZİHİN - ANKSİYETE - öfke - sonrası

| | |
|--|--------|
| ▶ 1. MENS - ANXIETY - anger - after | (16) 1 |
| ▶ 2. MIND - ANXIETY - anger - after | (2) 1 |
| ● 3. Plants APG2 - Spermatopsida (extant seed plants) - A... | (30) 1 |

sanguiso.
spirae.
ros-d.

| | | |
|---|---|---|
| 1 | 2 | 3 |
| 2 | 2 | 2 |
| 4 | 3 | 2 |
| 3 | 2 | 1 |
| | | |
| 1 | 1 | 1 |

ERKEK

63 yaşında

SİSTİT - UYKUSUZLUK

BOYUN FİTİĞİ VE BOYUN AĞRISI

İLK GÖRÜŞME: Nisan 2024

Beni çok sevdiğim bir arkadaşım kocasına yardım etmem için aradı. Hastanın yani kocasının, 5 gündür antibiyotik tedavisine (levofloksasin) yanıt vermeyen akut bir sistiti vardı

Bu ilk kez geçirdiği bir sistit değildi; geçmişte de sistit yaşamıştı, ancak her zaman antibiyotiklerle çözülmüştü

SİSTİT

HOMEOPATHY 

Bana kocasının ayrıca kronik uykusuzluk sorunu yüzünden de homeopati kullanmaya karar verdiđini söyledi

Kendisini hemen görebilecek durumda olmadıđımdan, arkadaşşıma akut soruna bir çare bulmak için günün sonunda hızlı bir konsültasyon ayarlayabileceđimi söyledim

Aynı akşam saat 8'de geldiler

sistit

HOMEOPATHY 

Zayıf bir adam, çok nazik

Özellikle utangaç görünüyor

Onu buyur ettim ve bana semptomlarını
anlatmasını istedim

sİSTİT

HOMEOPATHY 8

İki hafta önce senkop geçirdiğim için hastaneye kaldırıldım; incelemelerden sonra kalp pili takılmasına karar verdiler

Hastaneden ayrıldıktan birkaç gün sonra sistitle ilgili şu sorunları yaşamaya başladım

sistit

HOMEOPATHY 

**Doktora gittim, bana antibiyotik yazdı ama tedaviye
başlamadan önce idrar testi istedi**

İdrar testini 3 gün önce yaptırdım

sİSTİT

HOMEOPATHY 

Klebsiella pneumoniae
> 1.000.000

Lökosit esteraz 500

Lökositler 750

Antibiyogramı sordum ama yapılmamıştı...

sİSTİT

HOMEOPATHY 

Antibiyogramın da olması iyi olurdu dedim...

**Evet, belki öyle, ama aile doktorumuz çok iyidir,
muhtemelen o gün çok fazla hastası vardı ve
unuttu...**

Derken karısı müdahale etti...

zihİN

HOMEOPATHY 

İşte bu tam ona göre.

Her zaman başkalarını anlamaya, başkalarını mazur görmeye çalışır...

Geçmişte de her türlü hatayı yapan başka bir doktorumuz olmuştu...

ZİHİN

HOMEOPATHY 

Kocamı o doktoru deęiřtirmeye ikna etmem ne kadar srd biliyor musun?

Onu mazur grmek, anlamak iin her zaman bir neden buluyordu, hatta bazen biraz fazla dalkavuk grnyordu...

Eksiklięini hissetmedięi bir řey varsa, o da minnettarlıktır...

Bazen ařırı ve hatta belki de motivasyonsuz...

ZİHİN

HOMEOPATHY 

Tüm bunları size anlatıyorum çünkü zihinsel yönlerin sizin için önemli olduğunu biliyorum

Karısına verdiği bilgiler için teşekkür ediyorum ve her ikisine de bu kez esas olarak fiziksel semptomlara odaklanacağımı açıklıyorum

ZİHİN

HOMEOPATHY 

Düzgün bir ilk görüşme yapmak için zamanımız yok
ve mevcut fiziksel semptomlara odaklanmak
zorundayım

Evet, evet, elbette, hızlı olmaya çalışalım...

zihİN

HOMEOPATHY 8

Semptomları anlatın...

Çok sık idrara çıkmam gerekiyor, bir saat içinde tekrar çıkıyorum ve gün geçtikçe daha da kötüleşiyor

Bazı dahili tahrişler var gibi görünüyor, belki mekanik bir sorun ya da böbrek fonksiyonlarında bir değişiklik...

sistit

HOMEOPATHY 

Ađrınız, yanmanız var mı?

Evet, çok yakıyor.

**Ne zaman? İdrar yapmaya başlamadan önce mi,
idrar yaparken mi, sonunda mı, bitirdikten sonra mı?**

sİSTİT

HOMEOPATHY 

İdrar yaparken yanma oluyor, öncesinde veya sonrasında herhangi bir rahatsızlık hissetmiyorum...

Yani, her ne kadar yanma çok şiddetli olmasa da her zaman biraz var...

sİSTİT

HOMEOPATHY 

Yanmayı nerede hissediyorsun?

Penisimin içinde hissediyorum.

Başka ağrılarınız var mı?

Evet, karnımda, idrar yaparken ve idrar yaptıktan sonra ve idrar yapmak için oturmak zorundayım çünkü aksi takdirde her yerim ıslanıyor...

sİSTİT

HOMEOPATHY 

**İdrarımı yaparken acı içinde eğilmek zorunda kalıyorum
ve eğer ayaktaysam bu bir felaket oluyor...**

Acıyı tarif edebilir misiniz?

**Ağrı güçlü, ancak peniste açıkça bir yanma iken, karında
gerçekten bir acı şeklinde...**

Sıkan bir el gibi, bir tür güçlü kramp

sİSTİT

HOMEOPATHY 

Bu krampı nerede hissediyorsun?

Burada, karnımın ortasında hissediyorum (mesane bölgesini işaret ediyor)

Özür dilerim, ama şimdi işemeye gitme lazım

Sorun değil, seni bekleyorum

sİSTİT

HOMEOPATHY 

Yaklaşık 4 ila 5 dakika sonra geri geldi

Affedersiniz ama işemeye gittiğimde biraz nefes almak zorundayım...

Ayağa kalkmamın sakıncası var mı?

Sorun değil, hala ağrın var mı?

sİSTİT

HOMEOPATHY 

Hayır, acı geçti ama ayakta durmayı tercih ediyorum.

Sorun değil, kendinizi evinizde hissedin...

Her zaman idrara çıkma dürtüsü var mı?

Evet, dürtü geliyor, koşmam gerekiyor ama sonra idrarımı yapamıyorum...

sİSTİT

HOMEOPATHY 

Hangi anlamda?

Hemen idrarımı yapamıyorum...

Peki sen ne yapıyorsun?

Eskiden beklerdim ama kramp gittikçe güçlenirdi.

**Her şeyi denedim... sonunda sorunu çözemedim,
ama bana öyle geliyor ki karnımı sıkarsam belki biraz daha az
zaman alıyor**

sistit

HOMEOPATHY 

Dürtü geldiđi andan idrar yapmaya bařladıđınız ana kadar ne kadar zaman geiyor?

Gülüyor... Kronometre getireyim mi?

Bilmiyorum... Eđer bir dakika deđilse bile, bir dakikaya yakın...

sİSTİT

HOMEOPATHY 

Konuşurken hareket etmemin bir sakıncası var mı?

Hayır, ne istersen onu yap.

Ağrın mı var?

Hayır, ama hareket etmem lazım.

sistit

HOMEOPATHY 

İdrar akışı nasıl?

Akışım birkaç yıldır bu kadar yoğun değildi ama bugünlerde daha da kötü

Yani tazziği düşük mü?

**Evet, zayıf ve nasıl söyleyeceğimi bilemiyorum...
sanki tüp daralmış gibi...**

sİSTİT

HOMEOPATHY 

Ne demek istiyorsun?

Bir su borusu düşünün; sanki borunun çapı darmış gibi...

Akışın tek mi yoksa ikiye bölünmüş gibi mi olduğunu hiç fark ettiniz mi?

Akışım sık sık ikiye bölünüyor, ancak bunun sistitle bir ilgisi yok

Birkaç yıldır arasına bu şekilde oluyor

sistit

HOMEOPATHY 

TAMAM. Son bir soru.

İdrar yaparken sürekli hareket etmeniz mi gerekiyor?

Hayır, bunun sistitle bir ilgisi yok, bu benim bir alışkanlığım...

Stresli olduğumda yerimde duramam.

sistit

HOMEOPATHY 

MK

2 dakikada bir 3 kez 3 damla, ardından uyuyana kadar her saat başı 3 damla
yarın 2 saatte bir 3 damla



İLK KONSÜLTASYON

- Dün gece eve geldim ve hemen işemeye gittim.
- Eşimin bana bazen homeopatinin semptomları kötüleştirdiğini söylemesinden mi kaynaklandı bilmiyorum ama yanma çok güçlüydü ve idrar yaptıktan sonra bile en az yarım saat sürdü
- Peki sonra?



TELEFON GÖRÜŞMESİ

(SONRAKİ AKŞAM)

- Gece boyunca sadece bir kez kalktım; eskisi gibi ağrım vardı
- Peki ya bu sabah?
- Bu sabah uyandıđımda yanma son birkaç günde kiyle aynıydı ve idrara çıkma sıklığı da aynıydı.



TELELEFON GÖRÜŞMESİ

(SONRAKİ AKŞAM)

MK

Her idrara ıkıřtan sonra dakikada 1, 2 kez 5 damla



TELEFON GÖRÜŐMESİ

(SONRAKİ AKŐAM)

- Dün gece yanma daha iyi oldu ve dün gece kalktığım da daha az şiddetliydi
- Gün içinde daha iyi oldu
- remediği kaç kez aldınız?
- 5 kez
- Yani, çok daha az idrara çıktınız
- Evet, çok daha iyiydi



TELEFON GÖRÜŞMESİ

(SONRAKİ AKŞAM)

MK

Her idrara ıkıřtan sonra dakikada 1, 2 kez 5 damla



TELEFON GÖRÜŐMESİ

(SONRAKİ AKŐAM)

- Sorun çözüldü
- Dün ilacı 4 kez aldım, ancak yanma çok daha azdı
- Kramp ne oldu?
- Kayboldu, artık yok



TELEFON GÖRÜŞMESİ

(İKİ GÜN SONRA)

MK

5 damla günde 3 kez tek doz olarak,
her 2 günde bir 1 alım azaltarak, daha sonra bırakacak



TELEFON GÖRÜŞMESİ

(İKİ GÜN SONRA)

- Homeopatik tedaviye başladıktan 15 gün sonra idrar testinin tekrarlanması istiyorum: mükemmel (anormal parametre yok ve enfeksiyon yok)
- Uyku ve boyun sorunu için onu görüp göremeyeceğimi soruyor, bu yüzden ilk konsültasyon için bir randevu ayarlıyoruz



TELEFON GÖRÜŞMESİ

(20 GÜN SONRA)

Haziran sonunda onu tekrar görüyorum

Yine çok iyi biri gibi görünen biriyle karşı karşıyayım

Ondan bana fiziksel sorunlarını anlatmasını istiyorum

**KRONİK SORUNLAR İÇİN
İLK KONSÜLTASYON**

HOMEOPATHY 

Bu arada sistit için tekrar çok teşekkür ederim; bu sefer biraz sıkıntılıydı...

Umarım diğer sorunlarım konusunda da bana yardımcı olabilirsiniz

Beni en çok rahatsız eden şey uykusuzluk ve bir de boyun fıtığım var

**KRONİK SORUNLAR İÇİN
İLK KONSÜLTASYON**

HOMEOPATHY 

Nereden başlamak istersiniz?

Uyku ile başlayalım

UYKU

HOMEOPATHY 

Bana geceleri neler olduđunu anlatın.

Genellikle oldukça erken yatarım, akşam 9.30 civarında, daha geç deđil

Başım yastığa deđer deđmez uykuya dalıyorum ve iki saat boyunca derin bir uyku çekiyorum

Gece yarısı uyanıyorum ve sorunlar o zaman başlıyor.

UYKU

HOMEOPATHY 

Hangi anlamda?

Tekrar uykuya dalmakta çok zorlanıyorum ve sonra birkaç kez uyanıyorum; bu bir tür uyanıklık

Ve bütün gece böyle devam mı ediyor?

Genel olarak, evet, 7 gecenin 7'sinde değil ama genellikle haftada en az 4-5 gece oluyor

UYKU

HOMEOPATHY 

Peki diđer geceler nasıl?

Çok farklı deđil, biraz daha az uyanıyorum...

Hiç tekrarlayan rüyalar görüyor musunuz?

**Gün içinde başıma gelen şeyleri aşağı yukarı
rüyamda görüyorum. ama genellikle rüyalarımı
hatırlamıyorum**

UYKU

HOMEOPATHY 

Sonra da boyun fitiđiniz olduđunu yazmışsınız...

Evet, C5 ve C6 arasında

Ne zaman keřfettiniz?

En az 10 yıldır ama son zamanlarda semptomlar daha rahatsız edici

BOYUN FITIĐİ

HOMEOPATHY 

Ne yaşıyorsun?

Ağrının yanı sıra baş dönmem de var.

Bana biraz anlat...

Yılda iki ya da üç kez başım dönüyor, yoğun bir şekilde, ama her zaman biraz başım dönüyor, her gün

BOYUN FITİĞİ

HOMEOPATHY 

**Bir tür acı, kafa karışıklığı, sanki normal halimde
değilmişim gibi...**

Lütfen açıklayın

**Dediğim gibi, yılda iki ya da üç kez çok şiddetli baş
dönmesi yaşıyorum; neyse ki bir gün sürüyor...**

BOYUN FITIĞI

HOMEOPATHY 

O gn evde kalmak zorundayım nk ayaęa kalkamıyorum.

**Ama ertes gn ilalar etkisini gstermeye bařlıyor
ve geriye kalan tek řey dengesizlik hissi oluyor**

Ama ařaęı yukarı her zaman bir dengesizlik hissi yařıyorum...

VERTİGO

HOMEOPATHY 

Tüm gün boyunca aynı mı yoksa günün bir bölümünde daha da kötüleşiyor mu?

Günün bir bölümüyle ilgili değil, ama hareket edersenem daha çok fark ediyorum

Hareket etmekle neyi kastediyorsun? Başını bile mi oynatıyorsun?

VERTİGO

HOMEOPATHY 

Hayır, hareket edersem, evden çıkarsam,
sokaktayken ve bazen ofiste de oluyor...

Ağrınız var mı?

Bazı günler sadece boynumda ağrı oluyor.

VERTİGO

HOMEOPATHY 8

Acıyı tarif edebilir misiniz?

Tarif etmesi zor... Sanki bir şey itiyor gibi...

Ne demek itiyor gibi?

SERVİKAL AĞRI

HOMEOPATHY 

Sanki kafanın içinde bir yumruk varmış gibi.

Ama içeri mi itiyor yoksa dışarı mı?

**Sanki yumruk kafanın kemiklerini içten dışa doğru
itiyor ama sonra kemikler kırılıyor**

SERVİKAL AĞRI

HOMEOPATHY 

Kırıldılar mı?

Sanki kırılıyorlarmış gibi bir his...

Her neyse, sistit için bana verdiğiniz ilacı aldıktan sonra boyun sorunlarım çok düzeldi, eskisi kadar kötü değil...

Baş dönmesi hissi bile artık her gün yok

SERVİKAL AĞRI

HOMEOPATHY 

Bana karakteriniz hakkında bir şeyler söyleyin

Ben normal bir insanım, özel bir şeyim yok.

O noktada karısı devreye girdi

Onun için özel olmayan şey benim için özelden de öte...

KARAKTER

HOMEOPATHY 

Bu ne anlama geliyor?

Bu, onun bana ve başkalarına karşı son derece şefkatli bir insan olduđu anlamına geliyor...

O her zaman herkesle ilgilenir

Arkadaşlarına ve akrabalarına yardım etmeye her zaman hazırdır, daha az hoş olanlara bile...

KARAKTER

HOMEOPATHY 

Sonra bedelini biraz ödüyor...

Neden?

Çünkü son derece duygusal ve her zaman başkalarını kendinden önce tutuyor ama sonra bazen kendini kötü hissediyor çünkü kalbi o kadar güçlü değil...

KARAKTER

HOMEOPATHY 

Peki sizi en çok etkileyen Őey nedir?

Ne Őekilde?

Sizi duygusal yapan nedir? Size acı ektiren nedir?

KARAKTER

HOMEOPATHY 

Karısı tekrar devreye giriyor

O çok hassas bir insan...

Herhangi bir acı onu kötü hissettirir ve sonra her şeyi omuzlarına alır, her şeyi çözmek zorundaymış gibi görünür

KARAKTER

HOMEOPATHY 

Kocası şöyle cevap verdi

Hayır, her şeyi çözmek zorunda olduğumdan değil!

Ama bazı şeyleri siz yapmazsanız, belki de başka kimse yapmaz...

Aldığım eğitimle mi ilgili bilmiyorum.

"Görev zevkten önce gelir" düşüncesiyle büyüdüm.

KARAKTER

HOMEOPATHY 

Başka anlamlı yönler de var mı?

En sık suçlandığınız şey nedir?

İkisi de biraz düşündükten sonra karısının aklına geliyor...

KARAKTER

HOMEOPATHY 

Evet, herkesin onu suçladığı bir şey var!!!

Özellikle de kızlarımız.

Ne?

Uzaktan kumanda kullanımı

KARAKTER

HOMEOPATHY 

Uzaktan kumandayı mı kullanıyorsun?

Evet, uzaktan kumanda onun ve sadece onun...

Ona biraz şaşkınlıkla baktım.

Bu benim hassasiyetim.

KARAKTER

HOMEOPATHY 

Ona daha da şaşkınlıkla baktım.

Evet, çünkü bazı haberleri veya bazı sahneleri görmeye veya duymaya dayanamadığım zamanlar oluyor, bu yüzden ya koltuktan kalkıyorum ya da kanalı değiştiriyorum...

Evet. ve her gece kızları şikayet eder... şimdi büyüdüler ve kendi dairelerinde yaşıyorlar ama evde oldukları sürece...

KARAKTER

HOMEOPATHY 

Ona karakterinde anlamlı başka bir şey olup olmadığını ya da bana söyleyecek başka şeyleri olup olmadığını soruyorum

Geçmişimden bilmenizin önemli olduğunu düşündüğüm bir bölüm var

Bana anlatmasını istiyorum.

KARAKTER

HOMEOPATHY 

**Benim yaşılarımda olduğunuzu biliyorum, bu yüzden
aşağı yukarı ergen olduğumuz zamanları
hatırlayacaksınız...**

Evet, ne hakkında?

**O zamanlar uyuşturucu sorunu önemliydi... ve
diyelim ki bazı deneyimlerim oldu...**

KARAKTER

HOMEOPATHY 

Ne tür deneyimler?

Şey, hepsinden biraz...

Sigara içerek başladım ve esrar, marjuana ve hatta eroin içtim, sonra koklamaya ve hatta bazen damar içine geçtim....

Neyse ki kokain beni kurtardı.

İLAÇLAR

HOMEOPATHY 

Hangi anlamda?

Kokainin çok yaygın olduđu bir arkadaş grubuna girdim ve eroinden uzaklaştım...

Lise arkadaşlarımdan bazıları damarlarında iğnelerle ölü bulundu.

İLAÇLAR

HOMEOPATHY 

Görüşmenin sonunda, ortak dostluklarımız olduğunu keşfettik ve eşiyle olan uzun süreli dostluğum nedeniyle birbirimize ilk isimlerimizle hitap etmeye karar verdik

HOMEOPATHY 

MK

Günde 1 kez 7 damla



**İLK KONSÜLTASYON
KRONİK SORUNLAR İÇİN**

(HAZİRAN SONU)

- Sevgili Roberto, tedaviniz çok etkili olduđu için bir kez daha teşekkür ederim
- Genelde yazın daha iyi hissetsem de boyun problemi çok daha iyi; kışın görecekđiz...
- Çok iyileşen şey ise uykum; eskisi gibi uyumuyorum, artık uyandıđım geceler nadiren oluyor



E-POSTA
(TEMMUZ SONU)

- Geceden geceye kademeli bir iyileşme oldu.
- Şimdi gecede en fazla birkaç kez uyanıyorum, dönüyorum ve tekrar uyuyorum...
- Arkadaşının şikayet ettiği tek sorun, artık horluyor olmam.



E-POSTA
(TEMMUZ SONU)

MK

Günde 1 kez 7 damla



E-POSTA
(TEMMUZ SONU)

- Hem boyun hem de uyku açısından çok daha iyi durumda
- Her iki şikayet için de iyileşmenin %80'in üzerinde olduğunu düşünüyor.
- Eylül ayının ortalarında idrar yaparken bazı yanmalar hissetti



GÖRÜŞME

(EKİM ORTASI)

- Bana sormadan, remediyi önceki akut tedavide olduğu gibi almaya karar vermiş.
- MK (1.000K) Her idrara çıkıştan sonra arka arkaya 2 kez 5 damla
- Ertesi gün çok daha iyi olmuş ve sonraki gün tamamen geçmiş



GÖRÜŞME

(EKİM ORTASI)

MK

Haftada 6 gn gnde 1 kez 7 damla
Her hafta 1 gn azaltarak, sonunda haftada 1 kez 7 damlaya dşcek



GRŐME

(EKİM ORTASI)

REPERTUVARDAN SEMPTOMLAR



Anne
Vervarcke



Carlo
Rezzani



André
Saine



Hélène
Renoux



Jeremy
Sherr



Massimo
Mangialavori



Roberto
Petrucci

UNITING REPERTORY, MATERIA MEDICA AND PATIENT INFORMATION
IN A SINGLE INTUITIVE INTERFACE



- ? BLADDER - URINATION - urging to urinate – frequent
- ? **MESANE - İŞEMEK - işeme güdüsü - . sık sık**
- ? URETHRA - PAIN - urination - during - agg. – burning
- ? **ÜRETRA - AĞRI - işeme - sırasında - agg. - . yakan**
- ? BLADDER – SPASM
- ? **MESANE - SPAZM**



- ? BLADDER - URINATION - retarded, must wait for urine to start - press a long time before he can begin; must
- ? **MESANE - İŞEMEK- gecikmiş, beklemeli idrarın başlaması için – bastırmalı uzun bir süre; başlamadan önce**
- ? BLADDER - URINATION - thin stream
- ? **MESANE - İŞEMEK – ince akış**
- ? BLADDER - URINATION - feeble stream
- ? **MESANE - İŞEMEK – cılız akış**
- ? BLADDER - URINATION - forked stream
- ? **MESANE - İŞEMEK - çatallı akış**



- ? MIND - RESTLESSNESS - anxious - walking; compelling
- ? **ZİHİN - HUZURSUZLUK - endişeli - . yürüme; mecbur -ye**



? SLEEP - SLEEPLESSNESS - night - midnight - before - morning; until

? **UYKU - UYKUSUZLUK - gece - geceyarısı - öncesi - . sabaha kadar**

? VERTIGO - REELING - walking agg.

? **VERTİGO - MAKARA GİBİ DÖNMEK - yürümek agg.**

? BACK - PAIN - Cervical region - Nape of neck - pressing pain

? **SIRT - AĞRI - Servikal bölge - Ense kökü - bastıran ağrı**

? HEAD - PAIN - pressing pain – outward

? **BAŞ - AĞRI - bastıran ağrı - . dışarıya doğru**

? HEAD - PAIN - pressing pain – asunder

? **BAS - AĞRI - bastıran ağrı - parça parça ayrılmış**



- ? MIND - CARES, full of
- ? **ZİHİN – KAYGI, dolu**

- ? MIND - AILMENTS FROM – emotions
- ? **ZİHİN - RAHATSIZLIKLAR -dan dolayı - duygular yoğun**

- ? MIND - SACRIFICES; making - putting needs of others before their own
- ? **ZİHİN - FEDAKARLIKLAR; başkalarının ihtiyaçlarını kendi ihtiyaçlarının önüne koymak**


- ? MIND – SYMPATHETIC
- ? **ZİHİN - DUYGUDAŞ**



- ? MIND - RESPONSIBILITY - taking responsibility too seriously
- ? **ZİHİN - SORUMLULUK- sorumluluğu çok ciddiye almak**
- ? MIND - HORRIBLE things, sad stories affect her profoundly
- ? **ZİHİN – KORKUNÇ şeyler, üzücü hikayeler onu derinden etkiler**
- ? MIND - ADDICTED; tendency to become
- ? **ZİHİN - BAĞIMLILIĞA meyilli olmak**

8 Limit the analysis to a view: Full repertory Search remedy:

RadareOpus
The world's best since 1988




| | prun. | chim. | caust. | bell. | canth. | clem. | merc. | thuj. | arg-n. | nit-ac. | sars. | petr. | zinc. | cop. | |
|---|-------|-------|--------|-------|--------|-------|-------|-------|--------|---------|-------|-------|-------|------|---|
| 1. BLADDER - URINATION - urging to urinate - frequent (296) 1 | 1 | 3 | 3 | 3 | 3 | 2 | 3 | 3 | 2 | 2 | 2 | 2 | 1 | 2 | 2 |
| 2. URETHRA - PAIN - urination - during - agg. - burning (210) 1 | 1 | 2 | 3 | 3 | 3 | 3 | 2 | 3 | 3 | 3 | 2 | 1 | 1 | 3 | 1 |
| 3. BLADDER - SPASM (62) 1 | 2 | 1 | 1 | 2 | 2 | 1 | 1 | | 1 | | 2 | 1 | 1 | 2 | |
| 4. BLADDER - URINATION - retarded, must wait for urine to start - p... (56) 1 | 2 | 1 | 3 | 2 | | | | 1 | | 2 | 1 | | 1 | | 3 |
| 5. BLADDER - URINATION - thin stream (40) 1 | 1 | 1 | | 1 | 2 | 3 | 2 | 2 | | 2 | 2 | 2 | 2 | 3 | 1 |
| 6. BLADDER - URINATION - feeble stream (100) 1 | 2 | 1 | 2 | 2 | 1 | 3 | 3 | 1 | 3 | 2 | 3 | 2 | 1 | 1 | 3 |
| 7. BLADDER - URINATION - forked stream (19) 1 | 1 | 1 | 2 | | 2 | 1 | 2 | 3 | 1 | | | 1 | | | |
| 8. MIND - RESTLESSNESS - anxious - walking; compelling (9) 1 | 1 | | | | | | | | 2 | 1 | | | | | |

8 symptom(s) / 403 remedies Sum of symptoms (sorted degrees) No limitation All remedies

Show table of contents (Ctrl+F2) Hide toolbars and clipboards

8 Limit the analysis to a view: Full repertory Search remedy:

RadarOpus
The world's No.1 since 1989



| | nat-m. | prun. | bell. | merc. | staph. | ph-ac. | thuj. | rhus-t. | asaf. | arn. | bry. | carb-an. | lach. | nux-v |
|--|--------|-------|-------|-------|--------|--------|-------|---------|-------|------|------|----------|-------|-------|
| 1. SLEEP - SLEEPLESSNESS - night - midnight - before - morning; until (38) 1 | 1 | 2 | | 1 | 2 | | 1 | | | 2 | | | | 1 |
| 2. VERTIGO - REELING - walking agg. (25) 1 | 1 | 1 | 1 | | | 1 | | 1 | | | | 1 | | |
| 3. BACK - PAIN - Cervical region - Nape of neck - pressing pain (45) 1 | 2 | 1 | 1 | 1 | 1 | 1 | 1 | 1 | | 1 | | 1 | 1 | |
| 4. HEAD - PAIN - pressing pain - outward (115) 1 | 3 | 2 | 2 | 2 | 1 | 2 | 1 | 1 | 3 | 2 | 2 | 2 | 3 | 2 |
| 5. HEAD - PAIN - pressing pain - asunder (74) 1 | 1 | 2 | 2 | 2 | 2 | 1 | 2 | 1 | 2 | 1 | 2 | 2 | 1 | 2 |

5 symptom(s) / 175 remedies Sum of symptoms (sorted degrees) No limitation All remedies

Show table of contents (Ctrl+F2) Hide toolbars and clipboards

8 Limit the analysis to a view: Full repertory Search remedy:

7 RadarOpus
The world's No.1 since 2002

5

| | | | prun. | cocc. | sanguiso. | puls. | carc. | lach. | lyc. | sep. | crat. | rubu-i. | nat-m. | ign. | ros-d. | rubu |
|--|-------|----|-------|-------|-----------|-------|-------|-------|------|------|-------|---------|--------|------|--------|------|
| | | | 1 | 2 | 3 | 4 | 5 | 6 | 7 | 8 | 9 | 10 | 11 | 12 | 13 | 14 |
| | 7 | 7 | 6 | 6 | 6 | 6 | 6 | 6 | 6 | 5 | 5 | 5 | 5 | 5 | 5 | 5 |
| | 15 | 11 | 15 | 11 | 9 | 8 | 8 | 7 | 13 | 12 | 11 | 10 | 10 | 10 | 10 | 9 |
| ▶ 1. MIND - CARES, full of | (220) | 1 | 1 | 3 | 2 | 3 | 1 | 1 | 1 | 1 | 2 | 2 | 2 | 3 | | 2 |
| ▶ 2. MIND - AILMENTS FROM - emotions | (112) | 1 | 3 | 2 | 3 | 3 | | 2 | 2 | 1 | 3 | 3 | 2 | 3 | 3 | 3 |
| ▶ 3. MIND - SACRIFICES; making - putting needs of others before their... | (30) | 1 | 2 | 2 | 2 | | 2 | | | 2 | 2 | | | 1 | 1 | |
| ▶ 4. MIND - SYMPATHETIC | (201) | 1 | 3 | 1 | 3 | 1 | 3 | 1 | 1 | 1 | 3 | 3 | 4 | 2 | 3 | 3 |
| ▶ 5. MIND - RESPONSIBILITY - taking responsibility too seriously | (136) | 1 | 3 | 1 | 2 | 1 | 1 | 1 | 1 | 1 | | | 1 | 1 | 1 | |
| ▶ 6. MIND - HORRIBLE things, sad stories affect her profoundly | (114) | 1 | 2 | 1 | 3 | 2 | 1 | 2 | 2 | 2 | 3 | 2 | 2 | 1 | 2 | 1 |
| ▶ 7. MIND - ADDICTED; tendency to become | (67) | 1 | 1 | | | 1 | 1 | 1 | 1 | 1 | | | | | | |

7 symptom(s) / 482 remedies Sum of symptoms (sorted degrees) No limitation All remedies

Show table of contents (Ctrl+F2) Hide toolbars and clipboards

8



Limit the analysis to a view: Full repertory

Search remedy:



7

5

- 1. BLADDER - URINATION - urging to urinate - frequent (296) 1
- 2. URETHRA - PAIN - urination - during - agg. - burning (210) 1
- 3. BLADDER - SPASM (62) 1
- 4. BLADDER - URINATION - retarded, must wait for urine to start - press a long time before he can begin; must (56) 1
- 5. BLADDER - URINATION - thin stream (40) 1
- 6. BLADDER - URINATION - feeble stream (100) 1
- 7. BLADDER - URINATION - forked stream (19) 1
- 8. MIND - RESTLESSNESS - anxious - walking; compelling (9) 1

- 1. MIND - CARES, full of (220) 1
- 2. MIND - AILMENTS FROM - emotions (112) 1
- 3. MIND - SACRIFICES; making - putting needs of others before their own (30) 1
- 4. MIND - SYMPATHETIC (201) 1
- 5. MIND - RESPONSIBILITY - taking responsibility too seriously (136) 1
- 6. MIND - HORRIBLE things, sad stories affect her profoundly (114) 1
- 7. MIND - ADDICTED; tendency to become (67) 1

- 1. SLEEP - SLEEPLESSNESS - night - midnight - before - morning; until (38) 1
- 2. VERTIGO - REELING - walking agg. (25) 1
- 3. BACK - PAIN - Cervical region - Nape of neck - pressing pain (45) 1
- 4. HEAD - PAIN - pressing pain - outward (115) 1
- 5. HEAD - PAIN - pressing pain - asunder (74) 1

| | prun. | puls. | thuj. | lyc. | nat-m. | nux-v. | sep. | rhus-t. | staph. | bell. | zinc. | caust. | sulph. | merc. | ph-ac. | phos. | chirn. | cocc. | lach. | petr. | arg-n. | calc. |
|----|-------|-------|-------|------|--------|--------|------|---------|--------|-------|-------|--------|--------|-------|--------|-------|--------|-------|-------|-------|--------|-------|
| 1 | 2 | 3 | 4 | 5 | 6 | 7 | 8 | 9 | 10 | 11 | 12 | 13 | 14 | 15 | 16 | 17 | 18 | 19 | 20 | 21 | 22 | 23 |
| 20 | 14 | 14 | 14 | 13 | 13 | 13 | 13 | 12 | 12 | 12 | 11 | 11 | 11 | 11 | 11 | 11 | 11 | 11 | 11 | 10 | 10 | 10 |
| 34 | 25 | 23 | 20 | 25 | 24 | 21 | 18 | 24 | 22 | 14 | 24 | 21 | 20 | 18 | 18 | 16 | 16 | 16 | 14 | 19 | 18 | 18 |
| 1 | 3 | 3 | 3 | 3 | 3 | 2 | 3 | 3 | 3 | 1 | 3 | 3 | 3 | 2 | 2 | 2 | 2 | 2 | 2 | 2 | 2 | 2 |
| 1 | 2 | 3 | 2 | 2 | 3 | 2 | 1 | 2 | 3 | 1 | 3 | 3 | 2 | 1 | 2 | 1 | | 1 | 1 | 3 | 3 | 3 |
| 1 | 2 | 2 | | | 2 | 2 | | 2 | 1 | 1 | | 1 | 2 | 1 | 1 | | | 1 | 1 | 2 | | |
| 1 | 2 | | 1 | 1 | | 1 | 2 | 2 | | 2 | 1 | 3 | | | | | | | | | | 2 |
| 1 | 2 | 2 | 1 | | | | | 2 | 1 | 2 | | 2 | 2 | 1 | | 1 | | | 2 | | | 2 |
| 1 | 2 | 1 | 1 | 1 | 1 | 1 | 2 | 2 | 1 | 2 | 1 | 2 | 3 | 3 | 2 | 1 | 1 | | 2 | 3 | | 2 |
| 1 | | 3 | | | | | 2 | | | | 2 | | 2 | | | | | | 1 | 1 | | |
| 1 | | | | | | | | | | | | | | | | | | | | 2 | | 1 |
| 1 | 3 | 1 | 1 | 2 | 1 | 1 | 1 | 3 | | 1 | 2 | 2 | | 2 | 1 | 2 | 3 | 1 | 1 | | 2 | |
| 1 | 3 | 3 | | 2 | 2 | 3 | 1 | 1 | 3 | 2 | 1 | 2 | 1 | 1 | 3 | 2 | 1 | 2 | 2 | 1 | 3 | 1 |
| 1 | 2 | | | | | | | | | | | | | | | | 2 | | | | | |
| 1 | 3 | 1 | | 1 | 4 | 2 | 1 | 1 | 1 | 1 | | 3 | 1 | | | 3 | | 1 | 1 | | 1 | 2 |
| 1 | 3 | 1 | 1 | 1 | 1 | | 1 | | | | | | | | 1 | | 1 | 1 | | | 1 | |
| 1 | 2 | 2 | 2 | 2 | 2 | 2 | 2 | 1 | 3 | | 2 | 2 | 2 | | 2 | 2 | 1 | 2 | | | 4 | 2 |
| 1 | 1 | 1 | 1 | 1 | | 1 | 1 | | | | | | | | | 1 | 1 | 1 | 1 | | | |
| 1 | 2 | 2 | 1 | | 1 | | | 2 | | 1 | | 1 | 1 | | | 1 | | | | | | 1 |
| 1 | | | | 1 | | | 1 | | 1 | | 1 | 2 | | 1 | | | 1 | | 1 | | | |
| 1 | | 1 | 1 | 2 | 1 | | 1 | 1 | 1 | | | | 1 | 1 | 1 | | 1 | 1 | 1 | | | |
| 1 | 2 | 1 | 1 | 1 | 3 | 2 | 2 | 1 | 1 | 2 | 1 | | 1 | 2 | 2 | | | 3 | | 1 | 1 | |
| 1 | 2 | 1 | 2 | 2 | 1 | 2 | 2 | 1 | 2 | 2 | 1 | | 2 | 1 | | 3 | 1 | 1 | | 2 | 1 | |

20 symptom(s) / 694 remedies

Sum of symptoms (sorted degrees)

No limitation

All remedies

8



Limit the analysis to a view: Full repertory

Search remedy:




7

5

| | | prun. | puls. | thuj. | lyc. | nat-m. | nux-v. | sep. | rhus-t. | staph. | bell. | zinc. | caust. | sulph. | merc. | ph-ac. | phos. | chirn. | cocc. | lach. | petr. | arg-n. | calc. | |
|---|---------|-------|-------|-------|------|--------|--------|------|---------|--------|-------|-------|--------|--------|-------|--------|-------|--------|-------|-------|-------|--------|-------|----|
| | | 1 | 2 | 3 | 4 | 5 | 6 | 7 | 8 | 9 | 10 | 11 | 12 | 13 | 14 | 15 | 16 | 17 | 18 | 19 | 20 | 21 | 22 | 23 |
| | | 20 | 14 | 14 | 14 | 13 | 13 | 13 | 12 | 12 | 12 | 11 | 11 | 11 | 11 | 11 | 11 | 11 | 11 | 11 | 10 | 10 | 10 | 10 |
| | | 34 | 25 | 23 | 20 | 25 | 24 | 21 | 18 | 24 | 22 | 14 | 24 | 21 | 20 | 18 | 18 | 16 | 16 | 16 | 14 | 19 | 18 | 18 |
| ▶ 1. MESANE - İŞEMEK - işeme güdüsü - sık sık | (296) 1 | 1 | 3 | 3 | 3 | 3 | 3 | 2 | 3 | 3 | 3 | 1 | 3 | 3 | 3 | 2 | 2 | 2 | 2 | 2 | 2 | 2 | 2 | 2 |
| ▶ 2. ÜRETRA - AĞRI - işeme - sırasında - agg. - yakan | (210) 1 | 1 | 2 | 3 | 2 | 2 | 3 | 2 | 1 | 2 | 3 | 1 | 3 | 3 | 2 | 1 | 2 | 1 | | 1 | 1 | 3 | 3 | 3 |
| ▶ 3. MESANE - SPAZM | (62) 1 | 2 | 2 | | | | 2 | 2 | | 2 | 1 | 1 | | 1 | 2 | 1 | 1 | | | 1 | 1 | 2 | | |
| ▶ 4. MESANE - İŞEMEK - gecikmiş, beklemeli idrarın başlaması için - bastırmalı uzun bir süre; başlamadan önce | (56) 1 | 2 | | 1 | 1 | | 1 | 2 | 2 | | 2 | 1 | 3 | | | | | | | | | | | 2 |
| ▶ 5. MESANE - İŞEMEK - ince akış | (40) 1 | 1 | 2 | 2 | 1 | | | | | 2 | 1 | 2 | | 2 | 2 | 1 | | 1 | | | 2 | | | 2 |
| ▶ 6. MESANE - İŞEMEK - cıvız akış | (100) 1 | 2 | 1 | 1 | 1 | 1 | 1 | 2 | 2 | 1 | 2 | 1 | 2 | 3 | 3 | 2 | 1 | 1 | | | 2 | 3 | | 2 |
| ▶ 7. MESANE - İŞEMEK - çatallı akış | (19) 1 | 1 | | 3 | | | | | 2 | | | | 2 | | 2 | | | | | | 1 | 1 | | |
| ▶ 8. ZİHİN - HUZURSUZLUK - endişeli - yürüme; mecbur -ye | (9) 1 | 1 | | | | | | | | | | | | | | | | | | | | 2 | | 1 |
| ▶ 1. ZİHİN - KAYGI, dolu | (220) 1 | 1 | 3 | 1 | 1 | 2 | 1 | 1 | 1 | 3 | | 1 | 2 | 2 | | 2 | 1 | 2 | 3 | 1 | 1 | | | 2 |
| ▶ 2. ZİHİN - RAHATSIZLIKLAR -dan dolayı - duygular yoğun | (112) 1 | 3 | 3 | | 2 | 2 | 3 | 1 | 1 | 3 | 2 | 1 | 2 | 1 | 1 | 3 | 2 | 1 | 2 | 2 | 1 | 3 | 1 | 1 |
| ▶ 3. ZİHİN - FEDAKARLIKLAR; başkalarının ihtiyaçlarını kendi ihtiyaçlarının önüne koymak | (30) 1 | 2 | | | | | | | | | | | | | | | | 2 | | | | | | |
| ▶ 4. ZİHİN - DUYGUDAŞ | (201) 1 | 3 | 1 | | 1 | 4 | 2 | 1 | 1 | 1 | 1 | | 3 | 1 | | | 3 | | 1 | 1 | | 1 | 1 | 2 |
| ▶ 5. ZİHİN - SORUMLULUK - sorumluluğu çok ciddiye almak | (136) 1 | 3 | 1 | 1 | 1 | 1 | | 1 | | | | | | | | 1 | | 1 | 1 | | | | 1 | |
| ▶ 6. ZİHİN - KORKUNÇ şeyler, üzücü hikayeler onu derinden etkiler | (114) 1 | 2 | 2 | 2 | 2 | 2 | 2 | 2 | 1 | 3 | | 2 | 2 | 2 | | 2 | 2 | 1 | 2 | | | 4 | 2 | |
| ▶ 7. ZİHİN - BAĞIMLILIĞA meyilli olmak | (67) 1 | 1 | 1 | 1 | 1 | | 1 | 1 | | | | | | | | | 1 | 1 | 1 | 1 | | | | |
| ▶ 1. UYKU - UYKUSUZLUK - gece - geceyarısı - öncesi - sabaha kadar | (38) 1 | 2 | 2 | 1 | | 1 | | | | 2 | | 1 | | 1 | 1 | | | 1 | | | | | | 1 |
| ▶ 2. VERTİGO - MAKARA GİBİ DÖNMEK - yürümek agg. | (25) 1 | 1 | | | | 1 | | | 1 | | 1 | | 1 | 2 | | 1 | | | 1 | | 1 | | | |
| ▶ 3. SIRT - AĞRI - Servikal bölge - Ense kökü - bastıran ağrı | (45) 1 | 1 | | 1 | 1 | 2 | 1 | | 1 | 1 | 1 | | | | 1 | 1 | 1 | | 1 | 1 | 1 | | | |
| ▶ 4. BAŞ - AĞRI - bastıran ağrı - parça parça ayrılmış | (115) 1 | 2 | 1 | 1 | 1 | 3 | 2 | 2 | 1 | 1 | 2 | 1 | | 1 | 2 | 2 | 2 | | | 3 | | 1 | 1 | |
| ▶ 5. BAŞ - AĞRI - bastıran ağrı - dışarıya doğru | (74) 1 | 2 | 1 | 2 | 2 | 1 | 2 | 2 | 1 | 2 | 2 | 1 | | | 2 | 1 | | 3 | 1 | 1 | | 2 | 1 | |

20 symptom(s) / 694 remedies

Sum of symptoms (sorted degrees)

No limitation

All remedies

Gifts



ROSACEAE



- Sevgi her şeydir ve her şey sevgidir
- Sevgiyi idealize etme
- Aşkta hayal kırıklığı (Kırık kalp - dikensiz gül olmaz)
- Cinsel istekler; seks ve günah; cinsel sorunlar
- Neşe ve mutluluk
- Fedakarlık ve hayır işleri
- Solunum şikayetleri: astım, asfiksi, kuru ve spazmodik öksürük
- Kalp şikayetleri: siyanozla birlikte kalp yetmezliği

PRUNUS SPINOSA

BLACKTHORN /
Çakal eriği

prun. (Synthesis Adonis 1035)

GRUP: ROSACEAE

Roberto Petrucci - Viktória Németh

HOMEOPATHY  ESSENTIALS





HOMEOPATHY  ESSENTIALS

Roberto Petrucci - Viktória Németh

PRUNUS SPINOSA

- Özellikle aile içinde fikir paylaşımı ve birlikte bir şeyler inşa etme isteğiyle başkalarının ihtiyaçlarını kendi ihtiyaçlarından önce tutma eğilimiyle fedakarlık
- Duygusallık, şefkat, empati ve sorumluluk duygusu
- Saygı, sadakat ve minnettarlık
- Kişinin semptomlarının soğuk, mekanik ve kişisel olmayan açıklamalarıyla kendini bedeninden ayırmaya çalışması
- Sanki felçli gibi ve felçli: Hareket kabiliyetinin azalması ve başkalarına yardım edememe sonucu işe yaramazlık hissine yol açan felç edici bozukluklara eğilim
- Mesane: kramplar, spazmlar, tenesmus, iltihaplanma, pollaküri, dizüri, strangüri, retansiyon
- Spazm ve spazmodik, özellikle viseral düzeyde (genitoüriner ve gastrointestinal)
- Kanama eğilimi: epistaksis, retina kanaması, rektal kanama, metroraji

ROSA DAMASCENA

DAMASK ROSE /
Isparta gülü

ros-d. (Synthesis Adonis 328)

GRUP: ROSACEAE

Roberto Petrucci - Viktória Németh

HOMEOPATHY  ESSENTIALS





HOMEOPATHY  ESSENTIALS

Roberto Petrucci - Viktória Németh

ROSA DAMASCENA

- Derin romantik duygularla beslenip gerçeğe dönüşmeyen aşkın idealleştirilmesi
- Büyüleyici ve flörtöz: Herkesin beni güzel, zeki, diğerlerinden farklı, zarif görünümlü biri olarak görmesini isterim (özellikle giyimine dikkat eder).
- Abartılı duygusal ve ilişkisel hassasiyet (şefkat, empati, aşkta hayal kırıklıklarından kaynaklanan sorunlar)
- Özellikle içgüdülerini kontrol edemedikleri zaman büyük bir vazife ve suçluluk duygusu yaşarlar.
- Kendinden yüksek beklentilerle iddialı olma ve hırs; hedeflere ulaşamadığında suçluluk duygusu
- Değişen vücut hissiyatı: Her şey kontrol altındayken diğerlerinden daha uzun, duygular kontrolden çıktığında ise daha kısa
- Duyusal: görsel uyum sorunları, fotofobi, işitme zorlukları, kokulara ve kokulara karşı hassasiyet, mide bulantısı, uyuşukluk hissi (dudaklar, eller, alt ekstremiteler)
- Dermatolojik ve üst solunum yolu semptomları olan alerjiler

KADIN

ANAOKULU ÖĞRETMENİ

46 yaşında

KALP YETMEZLİĞİ - TALASEMİ İNTERMEDYA

OSTEOPOROZ

İLK GÖRÜŞME: OCAK 2014

Konsültasyona yaklaşık 30 dakika geç geldi ve içeri girer girmez de haber veremediği için bolca özür diledi

KONSÜLTASYON

HOMEOPATHY 

Ne yazık ki, acil bir sorun nedeniyle iş yerinde bekletildim.

Ne iş yapıyorsun?

Anaokulu öğretmeniyim ve bu sabah okulda bir çocuk hastalandı.

KONSÜLTASYON

HOMEOPATHY 

Çok endişelendim ve annesinin gelip onu almasını beklemek istedim.

Bilirsiniz, o oldukça özel bir çocuk, çok utangaç ve şefkate muhtaç.

Üç yaşında ve kısa süre önce evlat edinildi.

KONSÜLTASYON

HOMEOPATHY 

Bütün çocuklarımı seviyorum ama onu daha da çok seviyorum.

Her neyse, okuldan aceleyle çıktım ve istasyona varana kadar cep telefonumu okulda unuttuğumu fark etmedim

KONSÜLTASYON

HOMEOPATHY 

Treni kaçırdım ve bir sonraki treni beklemek zorunda kaldım.

O anda sizi haber vermek için aramayı düşündüm ve cep telefonumun yanımda olmadığını fark ettim.

KONSÜLTASYON

HOMEOPATHY 



Çok üzgünüm, Doktor!

Merak etme, böyle şeyler olur.

DANIŞMA

HOMEOPATHY 

AİLE ANAMNESİ

BABASI VEFAT ETTİ - MİYOKARDİYAL ENFARKTÜSYON 36 YAŞINDA

ANNE VEFAT ETTİ - PULMONER HİPERTANSİYON 43 YAŞINDA



ANAMNEZ

HOMEOPATHY 8

1980 yılında karın ağrısı nedeniyle hastaneye yatış sırasında talasemi intermedia tanısı (1982'den beri Desferal ile şelasyon tedavisi)

Ekim 1989 (33 yaşında) - tekrarlayan bademcik iltihabı nedeniyle bademcik ameliyatı



ANAMNEZ

HOMEOPATHY 

1994'ten beri proteinüri, değerler yaklaşık 1 g/24 saatte sabit

1996 yılında splenektomi ve kolesistektomi (kolelitiiazis), otolog dalak kanının yeniden infüzyonu ile

Karaciğer ve böbrek biyopsileri alındı ve sırasıyla ikinci ve üçüncü derece parankimal siderozis ve şüpheli mezangial depozitler içeren minimal glomerüler lezyonlar görüldü



ANAMNEZ

HOMEOPATHY 

2010 yılında ilk kalp çarpıntısı ve eforla nefes darlığı atakları

2011 yılında MRG'de hepatik martial aşırı yüklenme bulgusu



ANAMNEZ

HOMEOPATHY 

2012 yılında Foramen Ovale Pervio bulundu, transkraniyal Doppler gerçekleştirilmiş (baloncukların başlangıçtaki geçişinde negatif, Valsalva manevrasında pozitif, hafif kararsız şant için olduğu gibi)

Birden fazla yeniden değerlendirmede hiçbir zaman kusurun düzeltilmesi önerilmedi



ANAMNEZ

HOMEOPATHY 

2012 sonundan bu yana proteinüride 2 g/24 saate artış

ACE-inhibitörü ve sartan tedavisine yönelik çeşitli girişimler başarısız oldu



ANAMNEZ

HOMEOPATHY 

Şubat 2013: Semptomatik azalmış adrenal rezerv bulgusu
(asteni ve yorgunluk)

Korton asetat 25 mg. ile tedaviye başlanır. ½ cp sabah + ¼
cp öğleden sonra



ANAMNEZ

HOMEOPATHY 

Periyodik ekokardiyografik kontroller ayrıca sol ventrikülde azalmış ejeksiyon fraksiyonu ve sol atriyum ile birlikte dilatatif bir eğilim gösterdi

ProBNP testleri kademeli bir artış olduğunu belgeledi



ANAMNEZ

HOMEOPATHY 

KARDİYAK EKOKOLODOPPLER 2013:

Sol ventrikülün boyutu arttı. EF %44

KAN TESTİ 2013

RBC 2.950.000

Hb 7.9

FERRİTİN 785 (nv: 15 - 150)

NT - PRO BNP II: 1340 (nv: 5 - 900)



ANAMNEZ

HOMEOPATHY 8

TERAPİ 2014

Folin 5 mg 2 cp/gün

Dibase 25000 U Mayıs-Eylül arası 1fl/ay

Bisoprolol 2,5 mg 1 cp/gün

Losartan 12.5 mg 1 cp/gün

Oncocarbide 500 mg 1 cp/gün

Kardiyoaspirin 100 mg 1 cp/gün

Desferal Haftada bir kez 1 şelatlama enjeksiyonu



ANAMNEZ

HOMEOPATHY 

Hasta osteoporoz tanısı bildiriyor ancak önceki muayeneler mevcut değil

Osteoporozun doğrulanması için Şubat 2014'te yapılacak yeni bir mineralometri talep ediyorum



ANAMNEZ

HOMEOPATHY 

TIBBİ GEÇMİŐTEN ALINAN DİĐER BİLGİLER

MENARŐ: 12 YAŐ

MENSLER NORMAL

MENS SÜRESİ: 3 gün

REGL İLE İLGİLİ ŐİKAYETLER: ESNASINDA (YUMURTALIKLARDA AĐRI):

Regl döneminin ilk gününde yumurtalıklarda kırık hissi

Normal akıő

DOĐUM: Eylül 1999 - 35 haftalıkken böbrek yetmezliĐi nedeniyle sezaryenle doğum yaptı



ANAMNEZ

HOMEOPATHY 8

Sık Bař Ağrısı,
sol frontal bölgede donuk ağrı olarak tanımlıyor



ANAMNEZ

HOMEOPATHY 

ALERJİLER

NİKEL (kaşıntı)

GRAMINACEE - AMBROSIA arsız zaylan (damak, burun ve kulak kaşıntısı; baharda daha kötü; ara sıra Zyrtec alıyor)



ANAMNEZ

HOMEOPATHY 8

ÇOK HAFİF UYKU, SADECE BİRKAÇ YILDIR

(Gece başına 6 - 8 uyanma; ortalama olarak uykuya dalıyor
5 - 10 dakika içinde tekrar)



ANAMNEZ

HOMEOPATHY 

**ÇOK AZ ENERJİSİ OLDUĞUNU
BİLDİRİYOR**



ANAMNEZ

HOMEOPATHY 

YEMEK İSTEKLERİ: DOMATES SOSLU MAKARNA,
PESTO SOSLU MAKARNA, CİPS, ŞNİTZEL, PİZZA,
ATIŞTIRMALIK YİYECEKLER

YİYECEKLERDEN KAÇINMA: SEBZE, MEYVE,
İSTİRİDYE, BAHARATLI YİYECEKLER, ACI YİYECEKLER



ANAMNEZ

HOMEOPATHY 8

NE SICAKKANLI NE DE SOĞUKKANLI



ANAMNEZ

HOMEOPATHY 

Bana karakteriniz hakkında bir şeyler söyleyin

Sessiz, utangaç bir insanım ve kendime pek güvenim yok

Her zaman elimden gelenin en iyisini yapmaya çalışıyorum, ancak yapmak istediklerimde her zaman başarılı olamıyorum



ZİHİN

HOMEOPATHY 

Fiziksel olarak da hiç başa çıkamıyorum ve aslında her zaman daha genç bir meslektaşım bana yardım ediyor çünkü gerçekten hiç çaba sarf edemiyorum ve neyse ki diğer tüm meslektaşlarım da bana yardım ediyor...



zihİN

HOMEOPATHY 

Küçük kalbim elinden geleni yapıyor

Gülümsüyor... pardon, aslında olması gerekenden daha büyük olmasına rağmen ona küçük bir kalp diyorum...

Maalesef bana gelen kalp bu, ne yapabilirim?

Ne yazık ki sorun sadece kalp değil....



ZİHİN

HOMEOPATHY 

Çocukları çok sever misiniz?

Çocuklar benim hayatım, onlar benim her şeyim...

Bazen emekli olduğumda ne yapacağımı düşünüyorum...

Umarım kızım yakınımızda yaşamaya devam eder ve çok endişeli bir büyükanne olacağımı şimdiden bilsem de en azından büyükanne olabilirim



ZİHİN

HOMEOPATHY 

Çocuklarım için endişeliyim, torunlarım için ne kadar endişeli olacağımı düşünemiyorum

Tüm tuhaf hikayeleri, tüm acıları kalbime alıyorum, bazen karşı koymak zor oluyor...

Kalbim patlıyor.



ZİHİN

HOMEOPATHY 



Sizi en çok hangi acılar etkiliyor?

Tüm acılar beni etkiler ama çocukların acıları... Buna dayanamıyorum.

Televizyonda Afrika'daki çocuklar ya da çocuk hastaneleri hakkında bir program varsa...



zihİN

HOMEOPATHY 

İki dakika sonra kanalı deęiřtirmek zorunda kalıyorum,
yapamıyorum...

Ve eęer birine yardım edebiliyorsam, asla geri adım atmam.

Her zaman başkaları için endişelenirim, ama sadece ailem için deęil



ZİHİN

HOMEOPATHY 



Kocam beni hep azarlar.

Bana herkesin sorunlarını üstlenemeyeceđimi söylüyor.

Bana kendimi daha çok düşünmem gerektiđini söylüyor.



ZİHİN

HOMEOPATHY 

Bana 'yaşayan kurban' diyor... çünkü başkalarını düşünüyorum, sonra başkalarını düşünüyorum, sonra başkalarını düşünüyorum ve sonunda kendimi düşünüyorum... belki...

Ama ben böyleyim, nasıl değişebilirim?

Ve sonra değişmek istemiyorum (büyük gülümseme)



ZİHİN

HOMEOPATHY 



Kimin için fedakarlık? Ne için?

Ama önemli bir şey değil... Kocam abartıyor...

Sadece başkalarını düşünmeyi seviyorum, o zaman başkalarını düşünmek hala çocukları düşünmek oluyor...



ZİHİN

HOMEOPATHY 

Örneğin, yoksul aileler için kıyafet ve oyuncak bulma konusunda endişeleniyorum

Küçük çocukları olan iki kız kardeşim var ve sık sık benden bebek bakıcılığı yapmamı istiyorlar...

Elimden geldiğince yapıyorum! Neyse ki çocukları çok sessiz, bu yüzden fiziksel olarak daha kolay



ZİHİN

HOMEOPATHY 

- Hasta günde 2 kez 1 damla LM3 dilüsyonu alarak başladı
- Yıllar boyunca kullanılan potensler:
- LM6, LM9, LM12, LM18, LM30
- MK, XMK, LMK, CMK



HOMEOPATİK TEDAVİ

- 2016 yılında, elde edilen iyileşmeler ve ferritindeki kayda değer düşüş temelinde, hematolog Desferal'i bırakmaya karar verdi
- Her alanda (baş ağrıları, yumurtalık ağrıları, alerjiler, uykusuzluk ve hepsinden önemlisi enerjik durum) kademeli ve sürekli iyileşmeler gösterdi.



TAKİP EDİN

- Ocak 2022'de kalp çarpıntısı ve darlığı nedeniyle efor testi yapıldı:
- BT göğüs: akut pulmoner emboli bulgusu yok, pulmoner arterin ortak trunkusu ve sağ pulmoner arterde dilatasyon
- Pulmoner sintigrafi: pulmoner perfüzyonda yaygın düzensizlikler
- Kardiyak kateterizasyon: kardiyak aşırı yüklenme bulguları ile kronik tromboembolik hastalığı düşündüren görüntüleme ve hemodinamik tablo



TAKİP EDİN

Pulmoner hipertansiyon tanısı kondu ve antikoagölan tedaviye Clexane 4000 IU x 2/gün ile başlandı, Haziran 2022'de Lixiana'ya geçildi



TAKİP EDİN



KARDİYAK EKOKOLORDOPPLER 2013:
Sol ventrikül boyutunda artış. EF %44

KARDİYAK EKOKOLORDOPPLER 2023:
Sol ventrikül sabit büyüklükte. EF %55



DEĞİŞİKLİKLER

HOMEOPATHY 

KEMİK MİNERAL YOĞUNLUĐU (Şubat 2014): Kemik mineral yoğunluğu (KMY) değerleri normal referans aralığı sınırlarına göre azalmıştır (T-skoru lomber L1-L4: -2.2. T-skoru femur boynu: -3.4; tot: -3.3)

KEMİK MİNERAL YOĞUNLUĐU (Mart 2024): Kemik mineral yoğunluğu (KMY) değerleri normal referans aralığı sınırlarından düşmüştür (T-skoru lomber L1-L4: -1,7. T-skoru femur boynu: - 2,6; tot: - 2,7)

DEĐİŐİKLİKLER

HOMEOPATHY 



MR 2011: hepatik martial aşırı yüklenme bulgusu

MRI 2022: hafif hepatik aşırı yüklenmesi bulgusu



DEĞİŞİKLİKLER

HOMEOPATHY 

KAN TESTİ 2013

RBC 2.950.000

Hb 7.9

FERRİTİN 785 (nv: 15 - 150)

NT - PRO BNP II: 1340 (nv: 5 - 900)

KAN TESTİ 2024

RBC 3.430.000

Hb 10.3

FERRİTİN 215 (nv: 15 - 150)

NT - PRO BNP II: 340 (nv: 5 - 900)

DEĞİŞİKLİKLER

HOMEOPATHY 8

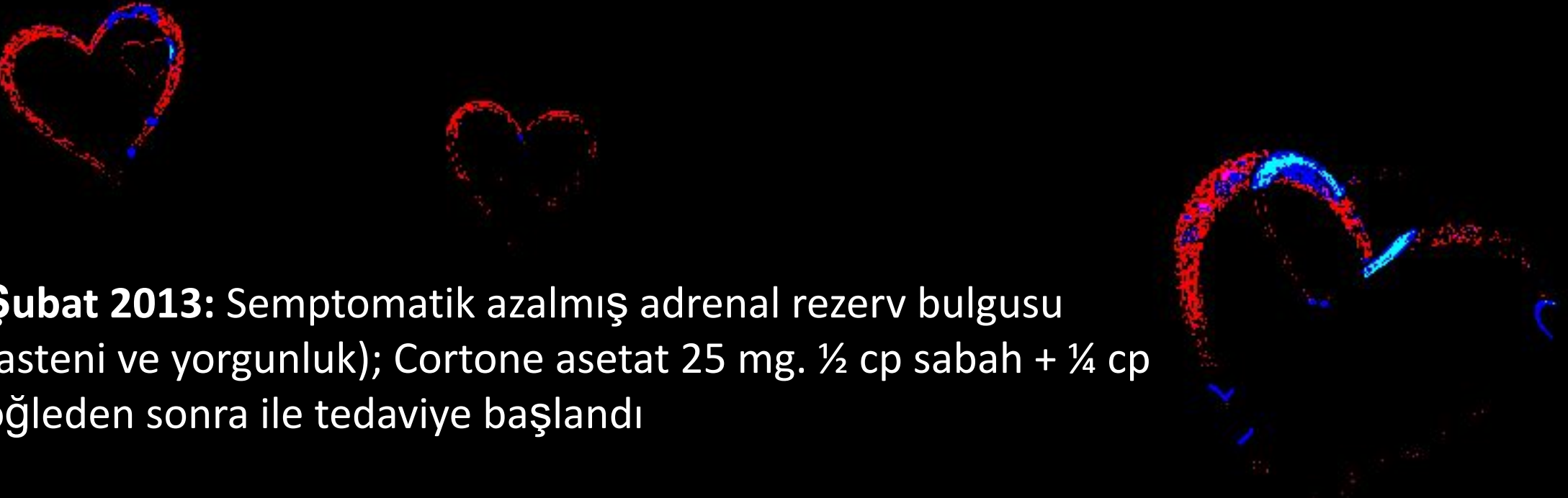
PROTEİNÜRİ

2013: 2 g/24 saat

2023: 0,3 g/24 saat

DEĞİŞİKLİKLER

HOMEOPATHY 8



Şubat 2013: Semptomatik azalmış adrenal rezerv bulgusu (asteni ve yorgunluk); Cortone asetat 25 mg. ½ cp sabah + ¼ cp öğleden sonra ile tedaviye başlandı

Haziran 2024: ACTH uyaran testinin tekrarlanması sonrasında Cortone test normalliği temelinde kesilir



DEĞİŞİKLİKLER

HOMEOPATHY 

TERAPİ 2014

- Folin 5 mg 2 cp/die
- Dibase 50000 U 1fl/ay
- Bisoprolol 2.5 mg 1 cp/gün
- Losartan 12,5 mg. 1 cp/gün
- Furosemid 25 mg 1 cp/ gün
- Oncocarbide 500 mg 1 cp/ gün
- Cardioaspirine 100 mg 1 cp/ gün
- Desferal haftada 1 enjeksiyon

TERAPİ 2024

- Dibase 25000 U 1fl/ay
- Furosemid 25 mg ½ cp/ gün
- Oncocarbide 500 mg 1 cp/ gün
- Lixiana 30 mg 1 cp/ gün

ALLOPATİK TEDAVİ

HOMEOPATHY 8

REPERTUVARDAN SEMPTOMLAR



Anne
Vervarcke



Carlo
Rezzani



André
Saine



Hélène
Renoux



Jeremy
Sherr



Massimo
Mangialavori



Roberto
Petrucci

UNITING REPERTORY, MATERIA MEDICA AND PATIENT INFORMATION
IN A SINGLE INTUITIVE INTERFACE



? MIND - LOVE - children; for

? **ZİHİN - AŞK/SEVGİ/SEVER - çocuklar; -ı**

? MIND – SYMPATHETIC

? **ZİHİN - DUYGUDAŞ**

? MIND - SYMPATHETIC - children – towards

? **ZİHİN - DUYGUDAŞ - çocuklar – ‘a karşı**

? MIND - SACRIFICES; making - putting needs of others before their own

? **ZİHİN - FEDAKARLIKLAR; başkalarının ihtiyaçlarını kendi ihtiyaçlarının önüne koymak**



? CHEST - HEART failure

? **GÖĞÜS – KALP yetmezliği**

? CHEST - HEART; complaints of the – chronic

? **GÖĞÜS - KALP şikayetleri - kronik**

? CHEST - DILATATION of heart

? **GÖĞÜS – DİLATASYON kalbin**

? CHEST – HEART; complaints of the – chronic – accompanied by – weakness; general

? **GÖĞÜS - KALP şikayetleri - kronik – eşliğinde - güçsüzlük; genel**



- ? HEAD - PAIN - Forehead – left
- ? **BAŞ - AĞRI - Alın - . sol**



Limit the analysis to a view: Full repertory

Search remedy:



- ▶ 1. MIND - LOVE - children; for (24) 1
- ▶ 2. MIND - SYMPATHETIC (201) 1
- ▶ 3. MIND - SYMPATHETIC - children - towards (3) 1
- ▶ 4. MIND - SACRIFICES; making - putting needs of others before their own (30) 1
- ▶ 5. CHEST - HEART failure (77) 1
- ▶ 6. CHEST - HEART; complaints of the - chronic (5) 1
- ▶ 7. CHEST - DILATATION of heart (58) 1
- ▶ 8. CHEST - HEART; complaints of the - chronic - accompanied by - weakness; general (5) 1
- ▶ 9. HEAD - PAIN - Forehead - left (198) 1

| | crat. | ars. | phos. | naja | nat-m. | prun. | lach. | laur. | calc. | dig. | iod. | lyc. | sulph. | cact. | nux-v. | |
|--|-------|------|-------|------|--------|-------|-------|-------|-------|------|------|------|--------|-------|--------|----|
| | 1 | 2 | 3 | 4 | 5 | 6 | 7 | 8 | 9 | 10 | 11 | 12 | 13 | 14 | 15 | 16 |
| | 9 | 6 | 5 | 5 | 4 | 4 | 4 | 4 | 4 | 4 | 4 | 4 | 4 | 3 | 3 | 3 |
| | 15 | 9 | 9 | 6 | 8 | 7 | 6 | 6 | 5 | 5 | 5 | 5 | 4 | 5 | 5 | 4 |
| ▶ 1. MIND - LOVE - children; for (24) 1 | 2 | 2 | 1 | | | | | | | | | | | | | |
| ▶ 2. MIND - SYMPATHETIC (201) 1 | 3 | | 3 | | 4 | 3 | 1 | 2 | 1 | | 1 | 1 | 1 | | 2 | |
| ▶ 3. MIND - SYMPATHETIC - children - towards (3) 1 | 2 | | | | | | | | | | | | | | | |
| ▶ 4. MIND - SACRIFICES; making - putting needs of others before their own (30) 1 | 2 | | | | | 2 | | | | | | | | | | |
| ▶ 5. CHEST - HEART failure (77) 1 | 2 | 2 | 1 | 1 | 1 | | 2 | 1 | 1 | 2 | 1 | 1 | 1 | 1 | | 1 |
| ▶ 6. CHEST - HEART; complaints of the - chronic (5) 1 | 1 | 1 | | 1 | | | | | 1 | | | | | | | |
| ▶ 7. CHEST - DILATATION of heart (58) 1 | 1 | 2 | 2 | 2 | 2 | 1 | 2 | 2 | 1 | 1 | 2 | 2 | 1 | 3 | 2 | 2 |
| ▶ 8. CHEST - HEART; complaints of the - chronic - accompanied by - weakness; general (5) 1 | 1 | 1 | | 1 | | | | | 1 | | | | | | | |
| ▶ 9. HEAD - PAIN - Forehead - left (198) 1 | 1 | 1 | 2 | 1 | 1 | 1 | 1 | 1 | 2 | | 1 | 1 | 1 | 1 | 1 | 1 |



- ▶ 1. ZİHİN - AŞK/SEVGİ/SEVER - çocuklar; -ı
- ▶ 2. ZİHİN - DUYGUDAŞ
- ▶ 3. ZİHİN - DUYGUDAS - cocuklar - NOME?
- ▶ 4. ZİHİN - FEDAKARLIKLAR; başkalarının ihtiyaçlarını kendi ihtiyaçlarının önüne koymak
- ▶ 5. GÖĞÜS - KALP yetmezliği
- ▶ 6. GÖĞÜS - KALP şikayetleri - kronik
- ▶ 7. GÖĞÜS - DİLATASYON kalbin
- ▶ 8. GÖĞÜS - KALP şikayetleri - kronik - eşliğinde - güçsüzlük; genel
- ▶ 9. BAŞ - AĞRI - Alın - sol

| | crat. | ars. | phos. | naja | nat-m. | prun. | lach. | laur. | calc. | dig. | iod. | lyc. | sulph. | cact. | nux-v. | |
|---------|-------|------|-------|------|--------|-------|-------|-------|-------|------|------|------|--------|-------|--------|----|
| | 1 | 2 | 3 | 4 | 5 | 6 | 7 | 8 | 9 | 10 | 11 | 12 | 13 | 14 | 15 | 16 |
| | 9 | 6 | 5 | 5 | 4 | 4 | 4 | 4 | 4 | 4 | 4 | 4 | 4 | 3 | 3 | 3 |
| | 15 | 9 | 9 | 6 | 8 | 7 | 6 | 6 | 5 | 5 | 5 | 5 | 4 | 5 | 5 | 4 |
| (24) 1 | 2 | 2 | 1 | | | | | | | | | | | | | |
| (201) 1 | 3 | | 3 | | 4 | 3 | 1 | 2 | 1 | | 1 | 1 | 1 | | 2 | |
| (3) 1 | 2 | | | | | | | | | | | | | | | |
| (30) 1 | 2 | | | | | 2 | | | | | | | | | | |
| (77) 1 | 2 | 2 | 1 | 1 | 1 | | 2 | 1 | 1 | 2 | 1 | 1 | 1 | 1 | | 1 |
| (5) 1 | 1 | 1 | | 1 | | | | | 1 | | | | | | | |
| (58) 1 | 1 | 2 | 2 | 2 | 2 | 1 | 2 | 2 | 1 | 1 | 2 | 2 | 1 | 3 | 2 | 2 |
| (5) 1 | 1 | 1 | | 1 | | | | | 1 | | | | | | | |
| (198) 1 | 1 | 1 | 2 | 1 | 1 | 1 | 1 | 1 | 2 | | 1 | 1 | 1 | 1 | 1 | 1 |

ROSACEAE



- Sevgi her şeydir ve her şey sevgidir
- Sevgiyi idealize etme
- Aşkta hayal kırıklığı (Kırık kalp - dikensiz gül olmaz)
- Cinsel istekler; seks ve günah; cinsel sorunlar
- Neşe ve mutluluk
- Fedakarlık ve hayır işleri
- Solunum şikayetleri: astım, asfiksi, kuru ve spazmodik öksürük
- Kalp şikayetleri: siyanozla birlikte kalp yetmezliği

CRATAEUGUS OXYACANTHA

HAWTHORN /

Aliç

crat. (Synthesis Adonis 256)

GROUP: ROSACEAE

Roberto Petrucci - Viktória Németh

HOMEOPATHY  ESSENTIALS





HOMEOPATHY  ESSENTIALS

Roberto Petrucci - Viktória Németh

CRATAEUGUS OXYACANTHA

- Özgüven eksikliği: 'Her zaman elimden gelenin en iyisini yapmaya çalışıyorum ama her zaman istediğim şeyi başaramıyorum'
- Çocuk gibi bir dünya: Hafiflik, coşku, oyun, gülümseme, duyarlılık, etkilenebilirlik, korkular
- Çocuklar için bir dünya: çocuklar için beslenen sevgi, özen, empati, fedakarlık, endişelenme ve kaygılar
- Herkes için her şeyi yapmak isterim ama her zaman başarılı olamıyorum ve aşırıya kaçmamaya dikkat etmeliyim çünkü o zaman sonuçlarına katlanmak zorundayım.
- Daha fazla sevgiye ihtiyacım vardı ama yanımdaki insanların da düşünmesi gereken çok fazla şey vardı
- Kalp hastalıkları: angina pectoris, koroner arter hastalığı, ateroskleroz, dilatasyon, hipertrofi, kalp yetmezliği, kapak şikayetleri, miyokardit, perikardit, hipertansiyon
- Yaşa uygun olmayan hastalıklara yatkınlık (döküntü, enürezis, tonsilit, otit, impetigo)
- Aşırı halsizlik, bazen aniden, bazen bayılma

LAUROCERASUS

PRUNUS LAUROCERASUS /
Karayemiş

laur. (Synthesis Adonis 4046)

GRUP: ROSACEAE

Roberto Petrucci - Viktória Németh

HOMEOPATHY  ESSENTIALS





HOMEOPATHY  ESSENTIALS

Roberto Petrucci - Viktória Németh

LAUROCERASUS

- Terk edilmişlik hissi ve kimsenin onları sevmediği yanığıyla yalnızlık hissi, sevilemez oldukları için aşka dahil olmaya bile çalışmazlar
- Fiziksel olarak bayılma, kalp hastalığı, felç ve koma şeklinde kendini gösteren yaşamdan çekilme
- Herhangi bir kayıp beraberinde bir keder getirir: aşk, çocuklar, ebeveynler, arkadaşlar, nesnelere, iş, uyku
- Stres, üzüntü, cinsel taciz, ebeveynler arasındaki kavgalar, korku ve şoktan kaynaklanan rahatsızlıklar
- Çöküş durumları, siyanoz, dışarıdan gelen sıcaklıkla düzelmeyen iç soğukluk hissi ve soğuğa karşı tahammülsüzlük
- Kalp şikayetleri: kalp yetmezliği, kardiyomiyopati, kalp dilatasyonu, kapak şikayetleri, angina pectoris, aritmi
- Bronş ve akciğer şikayetleri: solunumun hızlanması, yüzeysel nefes, soluk soluğa kalma, nefes darlığı, aralıklı, düzensiz, zor, astımlı, tıkırtılı, hırıltılı, engellenmiş, kesintiye uğramış, durmuş, asfiksi ile birlikte akciğerlerin genişletilemediği hissi
- Özellikle solunum ve kalp rahatsızlıklarında güçsüzlük ve tepki eksikliği

Roberto Petrucci - Viktória Németh



ORCHIDACEAE
SALEPGİLLER



ROSACEAE
GÜLGİLLER



HOMEOPATİDE
POZOLOJİ

SET 12



BAĞIRSAK NOSODLARI



BAŞ AĞRISI



LILIALES
ZAMBAK TAKIMI

SET 13