



**Roberto  
Petrucci  
&  
Viktória  
Németh**



WhatsApp  
0530 545 03 25

İngilizceden ardl çeviri

**SET8**

# **ETOBUR BİTKİLER**

*2 vaka, 4 remedi*



**10-11 EKİM**

**20.00-23.00**

HOMEOPATHY



ESSENTIALS

*Roberto Petrucci - Viktória Németh*



**ETOBUR BİTKİLER**

# ETOBUR BİTKİLER

Doğada

HOMEOPATHY  ESSENTIALS

*Roberto Petrucci - Viktória Németh*

- Farklı familyalara ait **600'ün üzerinde** etobur bitki türü bilinmektedir.
- Etobur bitkiler, besinlerinin bir kısmını veya çoğunu hayvanları, genellikle böcekleri ve diğer eklem bacaklıları ve bazen de küçük memelileri ve kuşları yakalayıp tüketerek elde eden bitkilerdir.

Etobur bitkiler genellikle besin açısından fakir topraklara sahip habitatlarda bulunur. Örneğin:

- asidik bataklıklar
- bataklıklar
- ve diğer sulak alan ortamlar

Bu habitatlar tipik olarak yeterli nitrojen ve fosfordan yoksundur, bu da bu bitkileri alternatif besin kaynağı olarak etobur beslenmeye bel bağlamaya zorlar.

# Tanımı

Bitkiler bu beş özelliğe sahipse etobur olarak kabul edilir:

1. avı tuzaklarla yakalarlar
2. yakalanan avı öldürürler
3. yakalanan avı sindirirler
4. öldürülen ve sindirilen avın besinlerini absorbe ederler
5. büyümek ve gelişmek için bu besinleri kullanırlar

Diğer özellikler arasında av için çekici oluşu ve avı alıkoyması sayılabilir.

# Av çekiciliğine adaptasyon

- Etobur bitkiler, hayvanlar gibi aktif olarak avlanmaz veya avlarını aramazlar.
- Böcekleri ve diğer küçük organizmaları tuzaklarına çekmek için renkli veya kokulu yapılar, nektar veya feromonlar gibi **tuzaklarına ve cezbedici maddelere** güvenirler.

# Kapan mekanizmaları

Etobur bitkilerde beş temel yakalama mekanizması bulunur.



# Sürahi kapanlar

- **Tuzak yapısı:** Sürahi kapanlılar, derin, boru şeklinde bir yapı veya "sürahi" şeklinde form almış bir yapraktan oluşur. Sürahinin, genellikle sindirim sıvılarıyla dolu olan boru şeklindeki bir bölmeye doğru daralan geniş bir ağzı veya açıklığı vardır. (açık veya kapalı su dolu havuzlu veya su havuzu olmayan)
- **Av cazibesi:** Sürahi kapanlı bitkiler avını çekmek için çeşitli mekanizmalar kullanırlar. Nektar üretebilirler, parlak renkli veya desenli yüzeylere sahip olabilirler veya böcekleri sürahinin ağzına doğru çeken çekici kokular yayarlar.
- **Kaygan yüzeyler:** Sürahinin iç duvarları genellikle pürüzsüz ve kaygandır, bu da avın tuzığa düştükten sonra geri çıkmasını zorlaştırır.
- **Avı yakalamak:** Yemin çektiği böcekler sürahinin kenarına konar ve kaygan yüzeyler nedeniyle yanlışlıkla kayabilir veya ayaklarını kaybedebilir. Daha sonra kaçamayacakları boru şeklindeki odaya düşerler.
- **Örnekler:** Nepenthes, Heliamphora, Cephalotus, Brocchinia, Catopsis, Sarracenia purpurea ve S. rosea)



# Sinekkağıdı kapanlar

- **Glandüler tüyler:** Sinekkağıdı kapanından yararlanan bitkiler, özel salgı tüyleri veya dokunaçlarla (sabit dokunaçlar veya hareketli dokunaçlar) kaplı yapraklara sahiptir. Bu dokunaçlar yapışkan salgılar veya müsilaj üretir.
- **Av çekme:** Dokunaçlardaki bezler, nektar salgılar veya böcekleri yaprak yüzeyine konmaya ikna eden çekici kokular yayar.
- **Yapışkan yakalama:** Bir böcek yaprağın üzerine konduğund, salgı tüylerinin ürettiği yapışkan salgılara yapışır. Yapışkan madde avı hareketsiz hale getirir ve kaçmasını engeller.
- **Örnekler:** Pinguicula, Drosera



# Basmalı kapanlar

- **Özel yaprak yapısı:** Basmalı kapan, merkezden menteşelenen modifiye yapraklardan oluşur. Bu yaprakların tipik olarak iç yüzeylerinde hassas tetikleyici tüylerin bulunduğu iki lob bulunur.
- **Av algılama:** Bir böcek veya başka bir küçük organizma tetikleyici tüylerle temas ettiğinde kapanı harekete geçirir. Tetikleyici tüyler, avın varlığını ve hareketini algılayan sensör görevini görür.
- **Hızlı kapanış:** Tetikleyici tüyler kısa süre içinde birden çok kez uyarılırsa kapan tetiklenir ve hızla kapanır. Tuzağın iki lobu birbirine katlanarak avın içeride sıkışıp kaldığı kapalı bir muhafaza oluşturur.
- **Mekanik yakalama:** Kapanın kapanması, yakalanan avın kaçmasını önleyen sıkı bir kapanma sağlar. Yapraklar birbirine kenetlenerek güvenli bir oda oluşturur.
- **Örnekler:** Dionaea, Aldrovanda



# Kese kapanlar

- **Kese yapısı:** Su miğferleri, tipik olarak gövdeler boyunca bulunan veya suya batmış olan "kese" veya "utrikül" adı verilen küçük, kese şeklinde yapılara sahiptir.
- **Emme ve tetik mekanizması:** Keselerin hassas bir tetik mekanizmasıyla örtülmüş küçük bir açıklığı veya kapan kapısı vardır. Tetiklendiğinde kapan kapısı hızla açılır ve kesenin içinde bir emme kuvveti oluşur.
- **Av yakalama:** Kapan kapısının açılmasıyla üretilen emme kuvveti kese içinde vakuma benzer bir ortam yaratır. Basıncıdaki bu ani değişiklik, civardaki organizmalarla birlikte keseye doğru güçlü bir su akışı yaratır.
- **Hareketsizleştirme:** Av, kesenin içine girdiğinde, içeri doğru akan su onların kaçmasını engellediği için tuzağa düşer. Kese, yakalanan organizmaların tuzağın içinde kalmasını sağlamak amacıyla su geçirmez olacak şekilde tasarlanmıştır.
- **Örnekler:** Utricularia



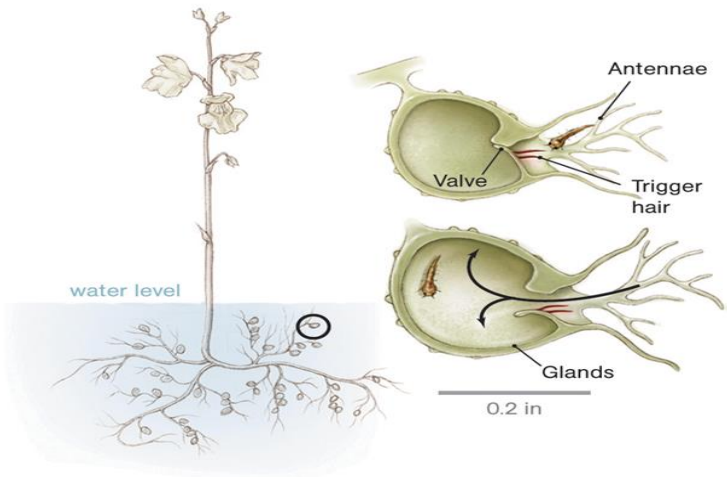
# Istakoz sepet kapanlar

- **Av cazibesi:** Istakoz sepeti bitkilerinin kapanları genellikle nektar salgılar veya avlarını, özellikle de su pireleri veya diğer suda yaşayan organizmalar gibi küçük omurgasızları çekmek için parlak renkler üretir.
- **Giriş ve çıkış:** Kapanın girişi potansiyel avlara kolay erişim sağlayacak şekilde tasarlanmıştır. Kapanın iç kısmı ise, avın kaçmasını zorlaştıran aşağıya doğru bakan kıllar veya tüyler içerir.
- **Tek yön geçiş:** Av, kapana girdiğinde aşağıya doğru bakan tüyler veya kıllarla karşılaşır. Bu tüyler, avın tuzağa daha fazla girmesine izin verirken geri çıkmasını engeller.
- **Pürüzsüz iç yüzey:** Kapanın iç duvarları genellikle pürüzsüzdür, bu da kapana kısılmış avın tırmanmasını veya daha geniş olan girişe doğru yolunu bulmasını zorlaştırır.
- **Örnekler:** *Darlingtonia*, *Sarracenia psittacina*

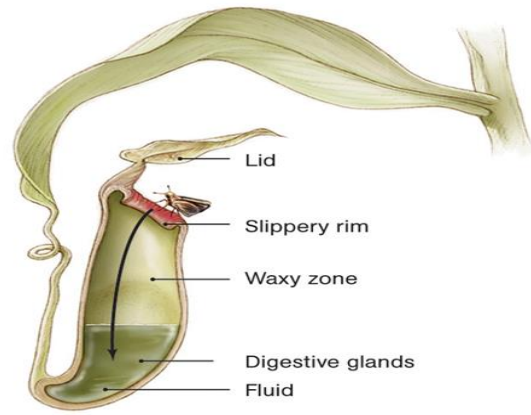


# SİNDİRİM

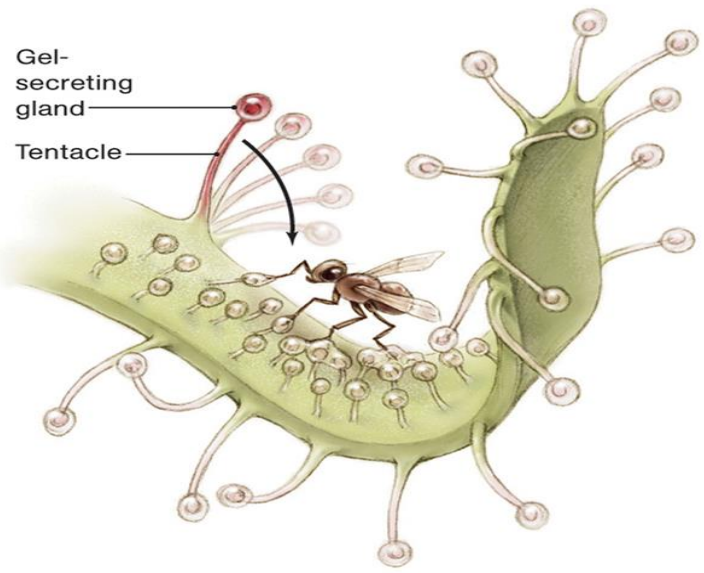
Av kapana girip sindirildikten sonra etobur bitkiler, salınan besinleri yapraklarındaki veya kapanlarındaki özel hücreler aracılığıyla emer. Bu bitkiler, sindirilen avdan elde edilen nitrojen, fosfor ve diğer temel besin maddelerinin ( $K^+$ ,  $Na^+$ ,  $Ca^{2+}$  ve  $Mg^{2+}$ ) emilimini kolaylaştıran modifiye glandüler yapılara sahiptir.



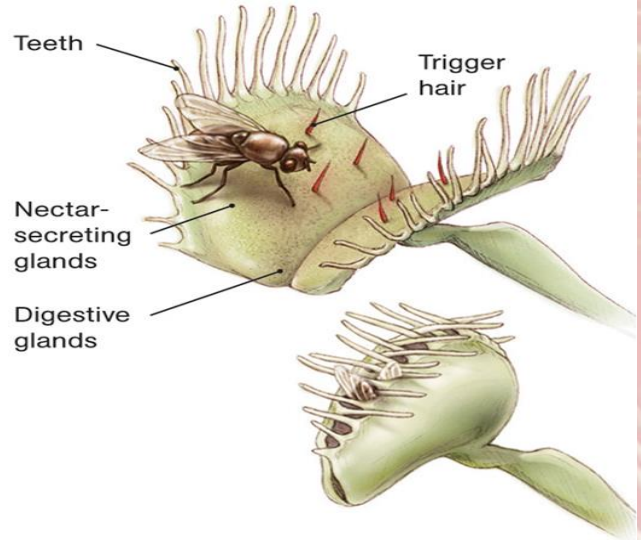
**bladderwort**



**pitcher plant**



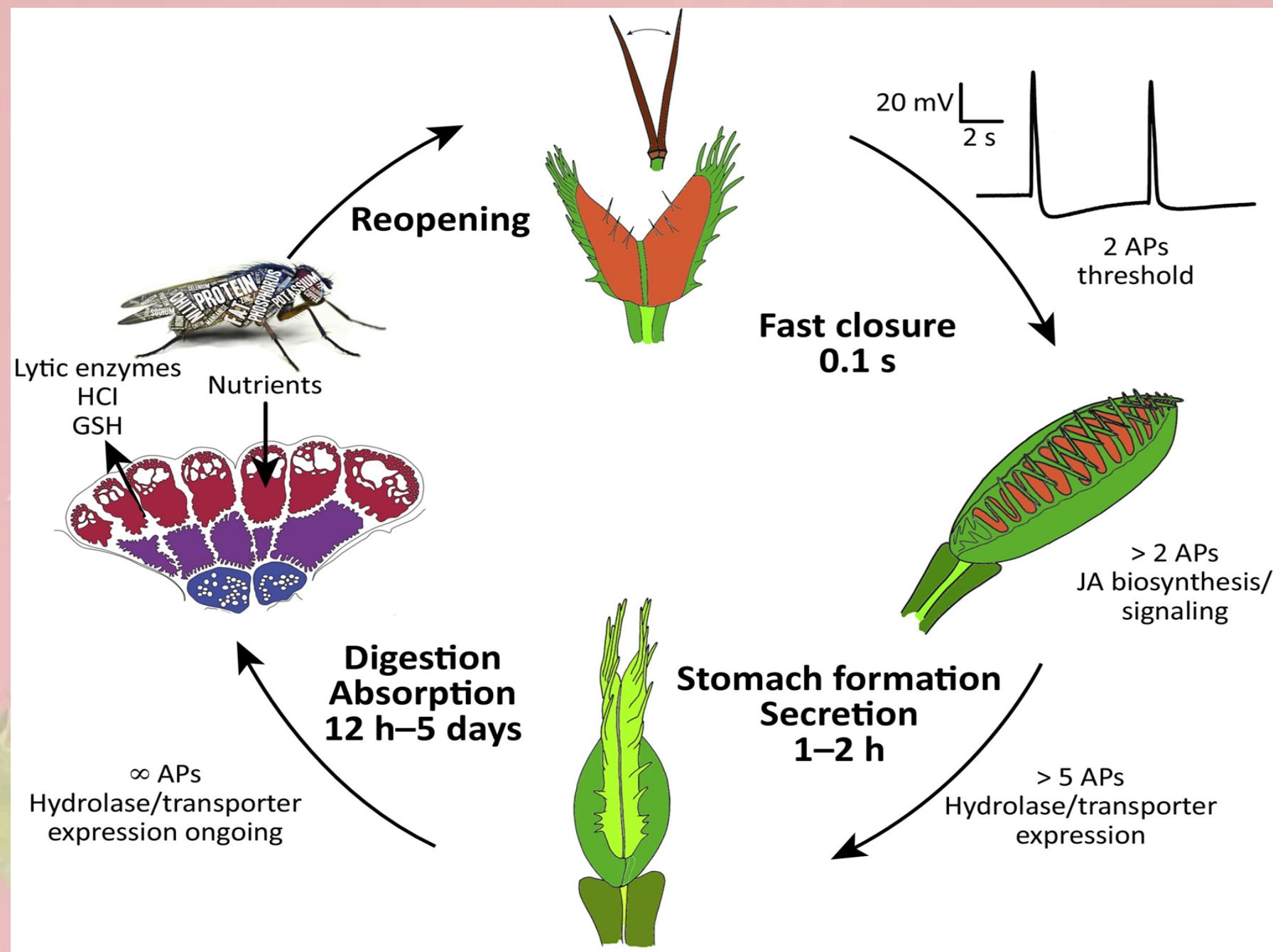
**sundew**



**Venus flytrap**



**HOMEOPATHY & ESSENTIALS**





# TIBBİ KULLANIMI

Tel Aviv Üniversitesi'nden arařtırmacılar tarafından 2009 yılında yayınlanan bir arařtırma, etobur bitkilerin ürettiđi salgıların, **anti-fungal** özelliklere sahip bileşikler içerdiğini ve mevcut anti-fungal ilaçlara dirençli enfeksiyonlara karşı etkili olacak yeni bir anti-fungal ilaç sınıfının geliştirilmesine yol açabileceğini gösteriyor.

*Roberto Petrucci - Viktória Németh*

**HOMEOPATİDE**

**ETOBUR BİTKİLER**

**HOMEOPATHY  ESSENTIALS**



**“ Dünyanın en harika bitkileri !”**

**Charles Darwin**

**HOMEOPATHY  ESSENTIALS**

# Hayvanlardan intikam alan bitkiler

HOMEOPATHY  ESSENTIALS

# Davranış

- Hareketlilik, sinirlilik ve kolayca kıskırılma veya heyecanlanma eğilimi. Dürtüseldirler ve hızlı reflekslere sahiptirler.

(ilk aşama)

- İntihara meyilli öfke, kızgınlık, şiddet ve delilik

(ikinci aşama)

- Depresyon, korkular, kaygılar, yalnız kalamaz

(üçüncü aşama)

# Kurban

- Bunalmış
- Koşullarında, ilişkilerinde güçsüz
- Duygusal mücadeleler
- Yaşamları üzerinde kontrol duygusu eksikliği
- Dayanıklı olma yeteneğinin kaybedilmesi
- Adaptasyon için öz desteğin kaybedilmesi

# Cellat

- Onlar için cellat olmak hayatta kalmak, zorlu koşullarla veya ortamlarla yüzleşmek demektir.
- Güç ile birlikte hızlı hareket ederler
- Büyük bir iç güce sahip olurlar
- Sağduyu olmadan düşünürler
- Güçlü ve hızlı reaksiyon gösterirler

# Cazibe

- Dikkat çekmek için derin bir özlem
- Tanınma arzusu
- Dış onay arayışı
- Güçlü fark edilme arzusu
- Hayran olunmak için güçlü arzu
- Kolayca güvendim ve kolayca kaybettim



# Aldatma ve ihanet

- Onlar için aldatmak, hayatta kalmak ve zorlu durumlara/ortama uyum sağlamak anlamına gelir
- Onlar için hayatta kalmak o kadar kolay değildir çünkü duygusal dengelerini kolayca kaybedebilirler
- Onlar için en önemli şey, kendilerini keşfetmek ve engelleri aşmaktır

# Kapana kısılmış ve Sıkışmış

- Kapana kısılmış duygusu
- Sıkışmış ya da hapsedilmişlik duygusu
- Hayatta ilerleyememe (fiziksel, duygusal ve psikolojik olarak)
- Yeni olasılıkları görememe
- Sınırlandırılmış/kısıtlanmışlık duygusu (fiziksel, duygusal ve psikolojik olarak)

# Rekabet

- Hayvanlara benzerler ama rekabet ya da cinsellik yoktur
- Dikkat çekmek ve kendini savunmak için hızlı tepki vermek, onların kendi duygularını korumaları anlamına gelir.
- Bir yandan kendini açarken diğer yandan kendini korumayı sürdürmesi zordur
- Onlar için rekabet ve baştan çıkarma, kendini keşfetme anlamına gelir

# Duyarlılık

- Duyarlılık ve tepkisellik hayatta kalmaktan daha önemlidir
- Son derece hassas ve son derece tepkisel insanlardır
- Hayatta kalma, onların hassas fiziksel ve duygusal bedenlerini tetiklememek ve korumak için bir nefsi müdafaadır
- Abartılı tepkiler verebilirler (fiziksel ve duygusal olarak)
- Çevre faktörlerine, duygulara, uyarılara hatta ilaçlara karşı da duyarlıdırlar

# Solunum Őikayetleri

- Astım
- Asfiksi
- Kuru ksrk
- Spazmodik ksrk
- YapıŐkan deŐarjlar
- Dokunmaya tahamml edemezler (genel olarak, ancak hasta olduklarında dokunmaya veya baskıya karŐı aŐırı duyarlı olabilirler)

# Gastrointestinal

- Sindirim bozuklukları
- Hazımsızlık
- Şişkinlik
- Yemek yedikten sonra rahatsızlık hissi
- Besinlerin emilmesi ve asimile edilmesinde sorunlar

# ETOBUR BİTKİLER

- Kurban ve cellat
- Çekici ve cezbedici
- Zekice aldatma ve ihanet
- Tuzak, sıkışma, klostrofobi ve boğulma
- Rekabet veya cinsellik yok (hayvanlar aleminden ayırıcı tanı)
- Duyarlılık hayatta kalmaktan daha belirgindir
- Solunum şikayetleri: astım, asfiksi, kuru ve spazmodik öksürük
- Beslenme ve asimilasyon şikayetleriyle birlikte gastrointestinal sistem şikayetleri

**KADIN**

**40 yaşında**

**MÜHENDİS**

**KULAKTA SESLER**

**AURALI MİGREN**

ilk görüşme: Aralık 2012





- İLK MENS: 11 years
- DÜZENLİ MENSLER
- MENS SÜRESİ 6 gün
- MENS İLE İLİŞKİLİ ŞİKAYETLER
- ÖNCESİNDE: iritabilite, sinirlilik, melankoli

**JİNEKOLOJİK  
PROBLEMLER**

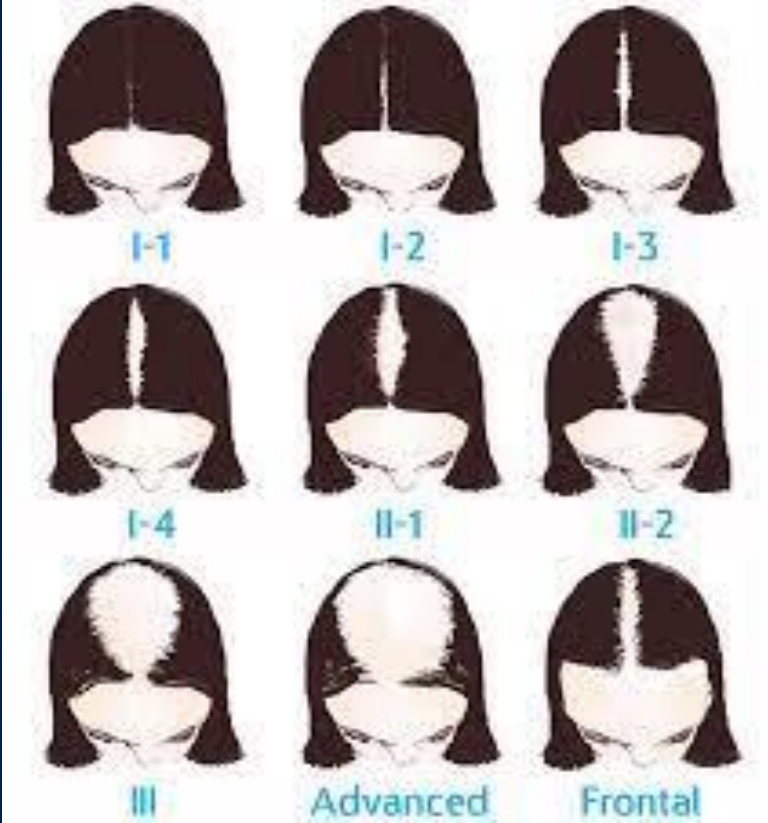
HOMEOPATHY  ESSENTIALS



- DOĞUM TARİHLERİ: 2006 - 2008 - 2011
- DÜŞÜK: 2007de beklenmedik düşük (7. haftada )
- DOĞUM KONTROL HAPI (Diane) 18-28 yaş arası, androjenik alopsi tedavisi için dermatolog tarafından reçete edilmiş
- HAP YAN ETKİLERİ: şişlik, su tutumu

**JİNEKOLOJİK  
PROBLEMLER**

HOMEOPATHY  ESSENTIALS



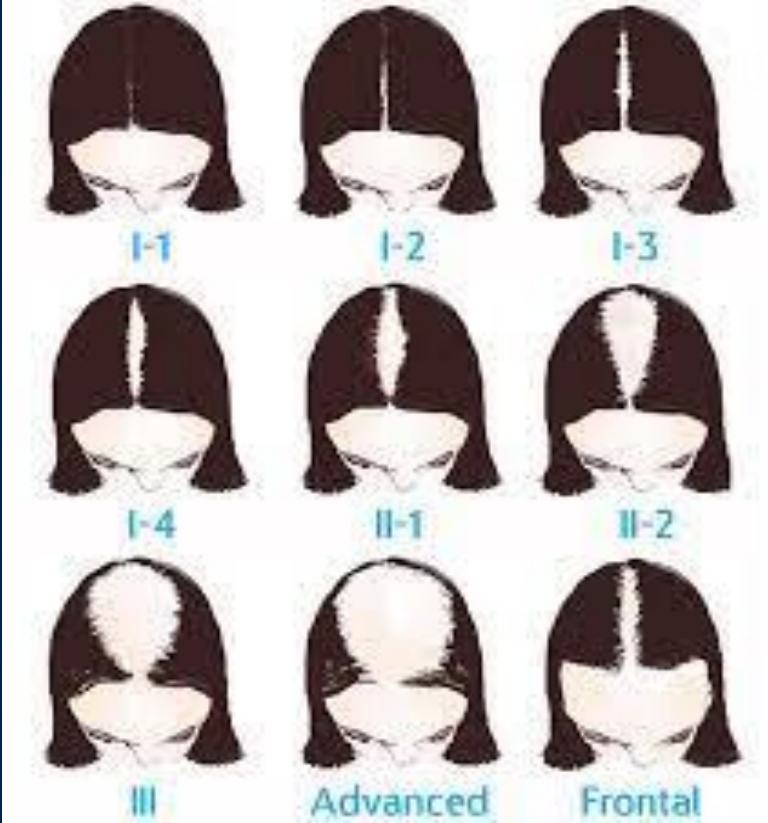
- 13 yaşından beri anrojenik alopsi, başlama sebebi başka bir şehire taşınmaları ve dolayısı ile arkadaşlarını, ilişkilerini ve sevgi dünyasını yitirmesi ve bunu tekrar kurmakta zorlanması olarak görünüyor
- Başlangıçta takviyeler ve karbonik kar uygulamalarıyla (18 yaşına kadar), ardından Diane ve Cyproterone Acetate ile tedavi edildi

**ALOPASI**

HOMEOPATHY



ESSENTIALS



- Problem hiç çözümedi
- 2000 yılından beri artık ilaç almıyorum ve implant saç kullanıyorum
- Fakat implant kullanımı çok zor: 3 haftada bir temizlik için çıkarılması gerekiyor

**ALOPASI**

HOMEOPATHY  ESSENTIALS



- Her şey ben 13 yaşımıdayken 30km uzakta daha ufak bir kente taşındığımızda başladı
- Ebeveynlerim bana taşınacağımızı söylediğinde içimde bir şeyin KIRILDIĞINI hissettim; bu olaydan sonra saçlarımda incelme ve dökülme başladı ve zamanla arttı
- Kesinlikle taşınmak istememiştim ve çok ağladım

**TAŞINMA**

**HOMEOPATHY**  **ESSENTIALS**



- Sanki KOPARILIDIM ve zorla götürüldüm
- Arkadaşlarımı bırakmak istemedim
- Eski yaşadığım şehirde arkadaşlarım vardı ama yeni şehirde yoktu
- Sanki İKİYE BÖLÜNMÜŞ GİBİYDİM

**TAŞINMA**

HOMEOPATHY  ESSENTIALS



Okuldayken iyiydi ;  
ama eve geldiđimde sanki bir Abisteydim.  
(Karanlık derin su altı boşluđu)

ABİS

HOMEOPATHY



ESSENTIALS



- Dedem artık tek başına yaşayamadığı için taşındık
- Babamın kız kardeşlerinin dedemle aynı köyde yaşamalarına rağmen hiçbir şey yapmamalarını hazmedemedim

**BUNU  
SİNDİREMEDİM...**

HOMEOPATHY  ESSENTIALS





Taşınma kararı bana söylendikten sonra saçlarımda incelmenin farkına vardım

SAÇLAR

HOMEOPATHY  ESSENTIALS



- Aurası olan migrenim var, auradan sonra alın bölgesinde birkaç saat süren, nabız gibi atan bir baş ağrısı ortaya çıkıyor
- 2008 yılında hamileliğimin 7. ayında sol gözümde tuhaf hisler (bant hissi, titremeler) ve ardından elimde kola yayılan karıncalanmalar hissetmeye başladım
- Hastanede nörolojik muayeneden geçirildim, EEG yapıldı, ardından MR negatif çıktı

**AURALI MİGREN**

**HOMEOPATHY**



**ESSENTIALS**



- 2 ay sonra yüzde (sol tarafta), dilde ve sol bacakta da uyuşma ile bir başka atak daha oldu
- Auradan sonra genellikle sağ tarafta migren oluyor; sadece bir kez sağ gözde görme bozukluğu ve vücudun sağ kısmında rahatsızlıklar oldu

**AURALI MİGREN**

HOMEOPATHY



ESSENTIALS



- Aura genelde 15 ila 30 dakika sürüyor
- Migren 2 - 3 saat sürüyor ve kendiliğinden geçiyor
- İlerleyen günlerde, sanki çok kalın camlı bir gözlük takıyormuş gibi, etraftaki alan algım garipleşiyor
- 2. hamilelikten Nisan 2009'a kadar ayda 1-2 defa oldu

**AURALI MİGREN**

**HOMEOPATHY**



**ESSENTIALS**



İlk doğumdan bu yana sağ kulakta çınlama vardı ve Nisan 2009'da doktor 16 mg beta-histin dihidroklorür reçete etti. Mevsim değişiminde ayda 10 gün, kısmi iyileşme sağladı.

**TİNNİTUS**

**HOMEOPATHY**



**ESSENTIALS**



- NABIZ ATIMI İLE SENKRONNİZE TİNNİTUS
- Sonrasında auralar tekrarlamadı ve kulak çınlaması düzeldi; Eylül 2012'nin sonundan bu yana yeniden kötüleşti

**TİNNİTUS**

HOMEOPATHY  ESSENTIALS



Eylül 2012'nin sonunda emzirmeyi bıraktı ve son 2 ayda 15 dakika süren 3 aura (sadece görsel) atağı ve ardından zonklayan migren yaşadı.

**AURA GERİ GELDİ**

HOMEOPATHY  ESSENTIALS



- 1-10 Kasım tarihleri arasında 24 mg beta-histin dihidroklorür aldı. Yan etkileri: baş dönmesi, bayılma hissi, düşük tansiyon (90/60)
- Bu durumda doktor 16 mg almasını önerdi. Ama korkuyordu ve şimdiye kadar almadı.

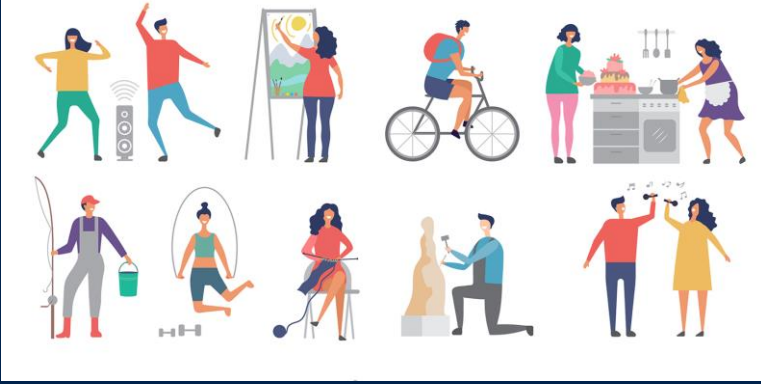
**TİNNİTUS**

HOMEOPATHY



ESSENTIALS





OKUMAK - SEYAHAT - SPOR (koşu ve spinning - 3 çocuk öncesi) şu an spor yapmıyor

**HOBİLER VE SPOR**

**HOMEOPATHY**  **ESSENTIALS**

# ZIHİN



HOMEOPATHY 



**Ben mükemmeliyetçiyim,  
Bir işi başkasına nadiren delege ederim  
Her şeyi kendim ve her şeyi iyi yapmak  
isterim**

**KARAKTER**

**HOMEOPATHY**  **ESSENTIALS**



- Mimarlık ve mühendislik firmasında çalıştı
- Şu anda ağırlıklı olarak enerji sertifikasyonu ile ilgileniyor
- Mutsuz değil, “bu iyi bir uzlaşma/orta yol”

KARAKTER

HOMEOPATHY  ESSENTIALS



- Kayınvalideme **BOYUN EĞİYORUM** ve sonra kocamdan **ACISINI ÇIKARIYORUM**
- Kayınvalidem **SİNDİREMEDİĞİM** biri

**KAYINVALİDE**

HOMEOPATHY  ESSENTIALS



- Çocukken bir dehlize düştüğümü görürdüm (bir tüp/boru formunda)
- Büyükannemin banyosundaki açık yeşil fayanslarla kaplı bu dehlizin kenarında yürürdüm, sonra içine düşerdim ve uyanırken boşluğa düşme hissini hissederdim
- Çocukken birçok kez gördüğüm bir rüyaydı

TEKRARLAYAN RÜYA

HOMEOPATHY  ESSENTIALS



- Yüzme havuzuna benzeyen geometrik bir dehliz ama dikey dik duvarları olan ve çok derin, klasik topraktan bir dehliz değil
- Çok derin bir yüzme havuzuna benzeyen bir tür tüp ama suyu göremedim
- Kenarında yürüyordum ve bir anda içine doğru kayıyordum

TEKRARLAYAN RÜYA

HOMEOPATHY  ESSENTIALS



**MK**

**3 damla, günde 1 kere**

**İLK KONSULTASYON**

**HOMEOPATHY** 





- Tinnitus şiddetinde %50 iyileşme; sıklığı ve süresinde değişiklik yok
- Hala belirli hareketlerle (öne eğilme) ve özellikle efor sarf edilmesiyle kötüleşiyor

**2 AY SONRAKİ  
KONSULTASYON**

**HOMEOPATHY** 



- MENS İLE İLGİLİ ŞİKAYETLER DAHA İYİ (irritabilite, sinirlilik, melankoli)
- Ağlama krizleri yok

**2 AY SONRAKİ  
KONSULTASYON**

**HOMEOPATHY** 



- AURA, MİGREN VE FOTOFOBİ'DE (Çok fazla ışık olduğunda görme bozuklukları dahil) NET İYİLEŞME
- HOMEOPATİYE BAŞLADIĞIMDAN BERİ NE AURA NE DE MİGREN YAŞADIM

**2 AY SONRAKİ  
KONSULTASYON**

**HOMEOPATHY**



- **KENDİMİ ESKİYE NAZARAN ÇOK DAHA ENERJİK HİSSEDİYORUM**
- **KAYINVALİDEMLE OLAN DURUM STABİL ama ruh halim iyileşmeye neden olan herhangi bir dış faktör olmadan iyileşti**

**2 AY SONRAKİ  
KONSULTASYON**

**HOMEOPATHY** 



**MK**

**7 damla, günde 2 kere**

**2 AY SONRAKİ  
KONSULTASYON**

**HOMEOPATHY** 



- Covid geçirmedi
- Aura yada migraine olmadı
- Artık baş dönmesi veya baş dönmesi yok; hemen kaybolan sadece birkaç ara sıra hafiflik hissi (yorgunlukla ilgili)

**SON KONSULTASYON**  
**(2023.01.13)**

**HOMEOPATHY** 



- Işığa duyarlılık öncekiyle karşılaştırıldığında çok daha iyi oldu ancak yine de akşamları araba kullanmak beni biraz rahatsız ediyor
- Artık karıncalanma yok

**SON KONSULTASYON**  
**(2023.01.13)**

**HOMEOPATHY** 



- Düzenli mensler; genellikle 25 ila 30 gün arasında
- Mens ile ilgili şikayet yok

**SON KONSULTASYON**  
**(2023.01.13)**

**HOMEOPATHY** 





- **Gün içinde kulak çınlaması iyi; akşamları uzanmak biraz sinir bozucu (ilk konsültasyona göre %90 iyileşme)**
- **Kafa derisinde daha fazla soyulma yok**

**SON KONSULTASYON**  
**(2023.01.13)**

**HOMEOPATHY**



- Mide iyi
- Boşaltım düzenli

**SON KONSULTASYON**  
**(2023.01.13)**

**HOMEOPATHY** 



Ruh hali iyi

**SON KONSULTASYON**  
**(2023.01.13)**

**HOMEOPATHY** 



Kayınvalidesi de iyi...

**SON KONSULTASYON**  
**(2023.01.13)**

**HOMEOPATHY** 



- Yıllar geçtikçe remediye çeşitli potens ve farklı sıklıklarda kullandı.
- Bazı dönemlerde remedi kesildi ve yalnızca ihtiyaç duyulduğunda alındı

**SON KONSULTASYON**  
**(2023.01.13)**

**HOMEOPATHY** 

# REÇETE EDİLEN REMEDİNİN BAZI RUBRİKLERİ



**RadarLayout**  
The world's No.1 since 1982



  
Anne Vervarcke

  
Carlo Rezzani

  
André Saine

  
Hélène Renoux

  
Jeremy Sherr

  
Massimo Mangialavori

  
Roberto Petrucci

**UNITING REPERTORY, MATERIA MEDICA AND PATIENT INFORMATION  
IN A SINGLE INTUITIVE INTERFACE**

BAŞ - SAÇ - dökülme

BAŞ - AĞRI

GÖRME - ŞİKAYETLERİ görmenin

GÖRME - LOŞ - BAŞAĞRISI - sırasında

GÖZLER - FOTOFOBİ

KULAK - GÜRÜLTÜLER -de - çalkantı sesi

KULAK - GÜRÜLTÜLER -de - nabız ile senkronize

BURUN - BURUN KANAMASI

# SARRACENIA PURPUREA

PURPLE PITCHER PLANT /  
MOR SÜRAHI BİTKİSİ

sarr. (Synthesis Adonis 541)

GRUP: ETOBUR BİTKİLER



HOMEOPATHY  ESSENTIALS

*Roberto Petrucci - Viktória Németh*



# SARRACENIA PURPUREA

- Kurban ve cellat
- Tuzak, sıkışma, klostrofobi ve boğulma
- İntihar düşüncelerine varacak kadar kendine zarar verme eğilimi
- Semptomların değişmesi (hareketlilik ve kayıtsızlık, suçlu olduğu delüzyonu ve haksızlığa uğradığı hissi, sıcaklık ve üşüme)
- Müzik: Müzikten ağlama, müzik ve müziğe benzer kulak sesleri duyma delüzyonu, müzik ve cenaze müziği ile ilgili rüyalar
- Görsel auralı (titreşen) ve nörolojik auralı (yüz, dil ve uzuvlarda uyuşma ve formasyon) baş ağrısı
- Nabızla eşzamanlı kulak sesleri (uğultu, çalkantı, ısıklık sesi)
- Dayanılmaz kaşıntı ile birlikte cilt şikayetleri (sedef hastalığı, ürtiker, herpetik döküntüler); geçmişte çiçek hastalığının tedavisinde ve profilaksisinde endikeydi



# NEPENTHES DISTILLATORIA

BADURA / SUİBRİĞİ

nep. (Synthesis Adonis 126)

GRUP: ETOBUR BİTKİLER

HOMEOPATHY  ESSENTIALS

*Roberto Petrucci - Viktória Németh*



# NEPENTHES DISTILLATORIA

- Kurban ve cellat
- Tuzak, sıkışma, klostrofobi ve boğulma
- Aşırı hareketlilik, huzursuzluk, acelecilik ve sabırsızlık
- İyimserlik, her şey daha kolay görünür
- Aşırı yorgunluk, apati, genel yorgunluk, bitkinlik ve narkolepsi (ikinci aşama)
- Beslenme ve asimilasyon şikayetleriyle birlikte gastrointestinal sistem şikayetleri
- Kadın hastalıkları (amenore, metroraji, endometriozis, frijidite)
- Sifilitik miazma



**KADIN**

37 yaşında

**BORDERLINE KİŞİLİK BOZUKLUĐU (BPD)  
ASTIM - GASTROİNTESTİNAL SİSTEM ŐİKAYETLERİ**

ilk grüşme Mart 2018



- Konsültasyon sırasında hastalarımın birinden, eşinin bir arkadaşı için internet üzerinden randevu almamı isteyen bir talep aldım
- Hastamın eşi Estonyalıydı ve görüşmem istenilen kadın Tallinn'de yaşıyordu
- Hastam bana bu kadının oldukça tuhaf bir kadın olduğunu söyledi....
- Nasıl tuhaf olduğunu sordum...
- Görüştüğünüzde göreceksiniz doktor... tuhaf bir karakteri var, iyi vakit geçireceğinizden eminim (eğlenerek güldü)

**GÖRÜŞME TALEBİ**

**HOMEOPATHY** 



- Sanırım onun da beyninde bazı sorunlar var...
- O zaman sana söylememem gereken bir şey söyleyeceğim çünkü karımın arkadaşının sana söyleyeceğini sanmıyorum...
- Ne?
- Halkla ilişkiler olarak çalıştığını söylüyor ama eminim başka bir işi vardır...

**GÖRÜŞME TALEBİ**

**HOMEOPATHY** 



- Hastam kıkırdadı ve devam etmesini bekledim
- Yüzündeki tuhaf bakışı görünce, bana daha fazlasını anlatmak isterse anlatabileceğini söyledim...

**GÖRÜŞME TALEBİ**

**HOMEOPATHY** 



- Evet halkla ilişkiler, bir nevi özel ilişkiler diyelim, o kadar da halka açık değil...
- Yani onun bir fahişe olduğundan eminim; Tam zamanlı mı yarı zamanlı mı bilmiyorum...
- Ama diyelim ki bir arkadaşım onunla üçüncü türden yakın bir karşılaşma yaşadı...

HALKLA İLİŞKİLER

HOMEOPATHY 





- Ne demek istiyorsun?
- Haydi Doktor! Doğru anladın ve arkadaşım bana onun dünya dışı bir yaratık olduğunu söyledi!!!
- Tamam, bu kadar yeter... Daha fazlasını bilmek istemiyorum, en azından şimdilik...

HALKLA İLİŞKİLER

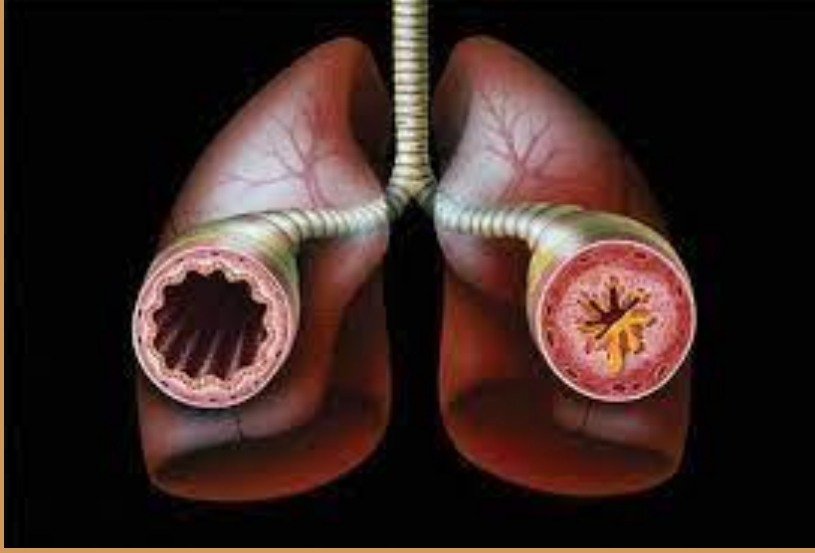
HOMEOPATHY 8



- Birkaç ay sonra hastayla online görüşme yaptık
- Her zamanki gibi anamnezinde belirtilen fiziksel belirtilerle başladım

**GÖRÜŞME**

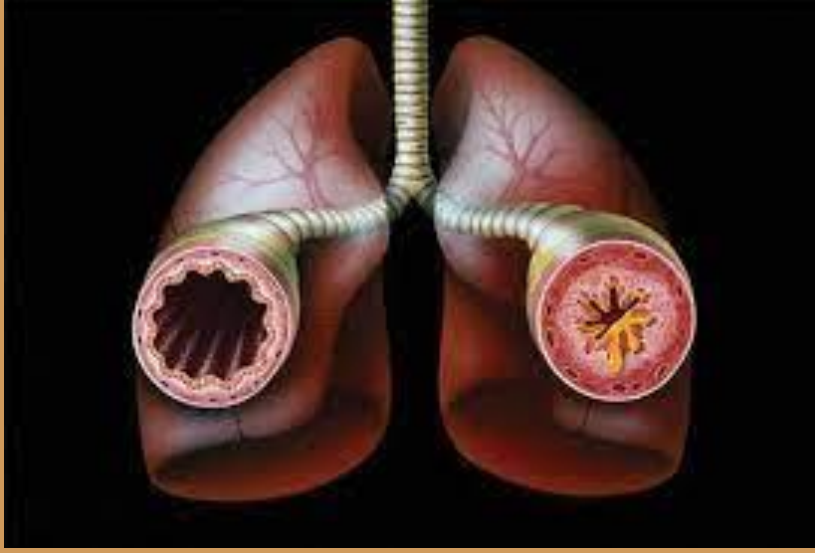
**HOMEOPATHY** 



- Asıl sorunum astım. Beş yaşımdan beri var ve her geçen gün daha da kötüleşiyor
- Alerji sorunu değil, alerjim yok
- Ne zaman hastalansam astım oluyorum; hafif bir soğuk algınlığına yakalanırsam hiçbir şey olmuyor ama biraz daha ciddiye astım başlıyor

**ASTIM**

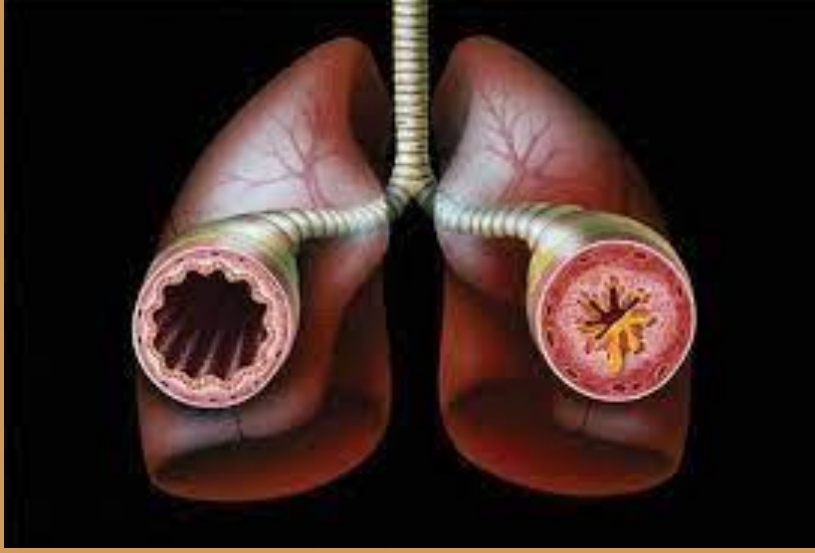
**HOMEOPATHY** 



Semptomları açıklamasını istiyorum ve uzanınca durumun daha da kötüleştiğini ve nefes almakta zorluk çektiğini anlıyorum; başka hiçbir şey yok, ayakta dururken veya yürürken büyük değişiklikler olmaması hareket etmenin bir etkisi olmadığını gösteriyor; ama tabi ki koşamıyor veya başka bir egzersizler yapamıyor...

**ASTIM**

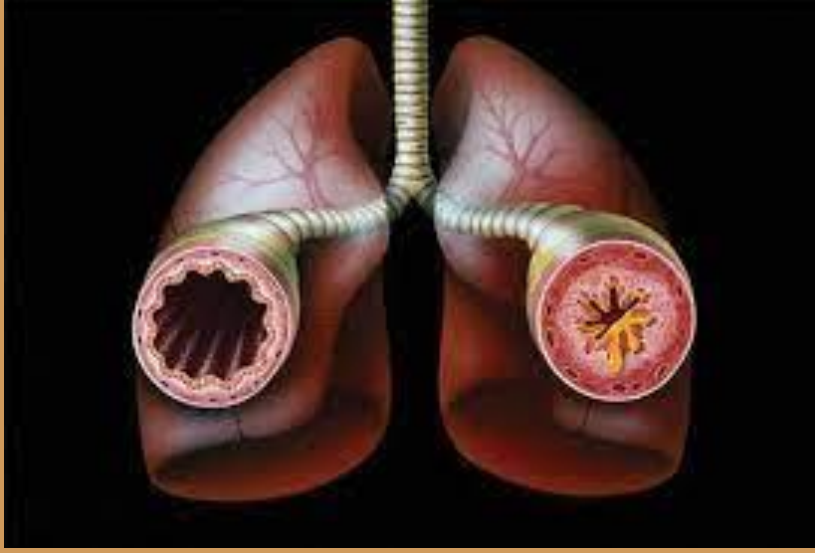
**HOMEOPATHY** 



- Daha sonra astımla birlikte her zaman öksürdüğünü de söylüyor
- Öksürük her zaman kuru ve başladığında cehennem gibi... durmuyor ve ciğerlerimdeki tüm enerjiyi emen bir elektrik süpürgesi gibi...
- Özellikle geceleri nefesimi kesiyor... Sık sık kortizon kullanmak zorunda kalıyorum yoksa nefes alamıyorum

**ASTIM**

**HOMEOPATHY** 



- Öksürüğün nereden geldiğini soruyorum
- Bana öyle geliyor ki, size daha önce anlattığım anlamda aşağıdan geliyor; sanki ciğerlerim emiliyor ama öksürüyorum çünkü burası, göğsümün ortası tamamen kuru

**ASTIM**

**HOMEOPATHY** 



- Aslında her yanım kuru, boğazım kuru, burnum kuru, gözlerim kuru ve dudaklarım bile hep kuru; çok şükür vajinal kuruluğum yok ama menopozda bunun çok kötü olmasından korkuyorum...
- Doktorum Sjögren Sendromu hastası olduğumdan emin olduğu için bana test yaptırdı ama tüm testler negatif çıktı

**KURULUK**

**HOMEOPATHY** 



- Daha önce bana 5 yaşında astım hastası olmaya başladığınızı söylemişsiniz; 5'te ne oldu?
- 5 yaşımıdayken korkunç bir boğmaca öksürüğüm vardı; annem bunun 4 ay sürdüğünü ve sık sık boğulma tehlikesiyle karşı karşıya kaldığımı söylüyor...
- Demek istediğim, ciğerlerimde bazı problemler var gibi görünüyor...

**BOĞMACA  
ÖKSÜRÜK**

**HOMEOPATHY** 





- Başka hastalıklarınız var mı?
- Yaklaşık 5 yıldır bağırsak sorunları yaşıyorum; doktorum huzursuz bağırsak sendromum olduğunu söyledi

**HUZURSUZ  
BAĞIRSAK  
SENDROMU**

**HOMEOPATHY**



- Hangi belirtiler var?
- Hiçbir semptomum yok, tek şey her gece veya neredeyse her gece ishal nedeniyle iki kez uyanmam

**HUZURSUZ  
BAĞIRSAK  
SENDROMU**

**HOMEOPATHY** 



- Beş yıldır her gece ishal mi oluyorsun?
- Yavaş yavaş başladı; önceleri ayda 1-2 kez ataklar geçiriyordum, yavaş yavaş sıklaşmaya başladı; yaklaşık 3 aydır her gece veya neredeyse her gece saat 1 ve 2'de sabit bir randevum var...
- Son 5 yılda 15 kilo verdim; şimdi 50 kiloyum, eskiden 65'tim
- Boyunu soruyorum 183 cm olduğunu söylüyor

**HUZURSUZ  
BAĞIRSAK  
SENDROMU**

**HOMEOPATHY** 



Aç bile değilim çünkü sık sık midem bulanıyor, mide bulantısını önlemek için her zaman kola içmeliyim; su içersem artık yemek yemem...

**BULANTI**

**HOMEOPATHY** 

## Understanding SIDE EFFECTS

- Başka fiziksel semptomlarınız var mı?
- Evet başka fiziksel semptomlarım da var ama doktorumun imkansız olduğunu söylemesine rağmen bunların kullandığım bir ilaçla ilgili olduğuna inanıyorum.
- Soruyorum: Hangi ilacı alıyorsunuz ve hangi semptomları fark ettiniz?

**DİĞER  
SEMPTOMLAR**

**HOMEOPATHY** 

**Understanding**

**SIDE EFFECTS**

KETİPİNOR diye bir ilaç kullanıyorum, etken maddesi ketiapin sanırım; 4 aydır günde 400 mg kullanıyorum

BPD

HOMEOPATHY 



- Peki sana bu ilacı neden verdiler?
- Yaklaşık 2 yıl önce ilk şikayetlerim başladı; Daha da sinirli biri oldum, her küçük şeye sinirleniyordum
- Sonra partnerim paranoyaklaştığını ve herkeste kötülük gördüğümü söylediği için beni doktora gitmeye zorladı

**BPD**

**HOMEOPATHY** 



Bu algının benden geldiğini söyledi ama değildi  
Dünyada ne kadar çok kötü insan var biliyor  
musun?  
ve iş yerimde gerçekten zorbalığa maruz kaldım

**BPD**

**HOMEOPATHY** 





- Ne iş yapıyorsun?
- Halkla ilişkiler yapıyorum, moda ile ilgili etkinlikler düzenliyorum ama birlikte çalıştığım bir kadın, belki de patronum demeliyim, bana kötü davranmaya başladı, sürekli görevimi değiştiriyordu

**BPD**

**HOMEOPATHY** 

- Rusya'da önemli bir etkinlik düzenliyordum ve en büyük işi yaptıktan sonra organizasyonu başka birine devretti.
- Bana daha fazla para ve daha fazla sorumluluk sözü verdi ama beni aldattı ve üstelik beni diğer insanlarla da karşı karşıya getirdi, kısacası zulme uğradığımı hissettim ama gerçekten öyleydi!



**BPD**

**HOMEOPATHY** 



I felt trapped, I didn't know how to get out of this situation; I don't want to sound like a victim, my partner says I suffer from victimism, but it had become a fixed thought, an obsession, I didn't think about anything else

**BPD**

**HOMEOPATHY** 



- Doktorum beni bu ilaç ile bana yardımcı olabileceğini söyleyen bir psikiyatriste gönderdi.
- Zorbalık vakalarında bunun işe yarayabileceğini söyledi ama zaten benim sorunumun BPD, Borderline kişilik bozukluğu adını verdiği psikolojik bir bozukluk olduğunu söyledi.

**BPD**

**HOMEOPATHY** 



- Peki Őimdi nasılsın?
- Daha iyiyim ama bunun nedeni ilaç deęil; bu arada iŐ yerinde bazı Őeyler deęiŐti ve Őimdi daha iyi; farklı Őekilde alıŐıyoruz...

**BPD**

**HOMEOPATHY** 

## Understanding SIDE EFFECTS

- Peki KETİPİNOR'dan bu yana ne gibi rahatsızlıklarınız var?
- Öncelikle yutkunmakta zorlanıyorum; Bazen boğazıma yemek kaçıyor ve içecek bir şey olmayınca boğuluyorum ve sonra artık pek iyi göremiyorum, okumakta zorlanıyorum, görüşüm bulanıklaşıyor

YAN ETKİLER

HOMEOPATHY 

**Understanding**  
**SIDE EFFECTS**

Ayrıca ilk aydan itibaren adetlerim deđiřti; ilk ay kısa sürdü ve sonra adetim kesildi

**YAN ETKİLER**

**HOMEOPATHY** 

# ZIHİN



HOMEOPATHY 





- Bana karakterinden bahset
- Ben bir kadınıım...
- Bana kadınların nasıl olduğunu söyle...

**KARAKTER**

**HOMEOPATHY** 



- Sana kötü bir izlenim bırakmak istemem ama arkadaşım bana senin yargılamayan bir insan olduğunu söyledi
- Birbirinizi ilk gördüğünüzde arkadaşımın kocasına söylediğiniz bir cümle beni çok etkiledi ve ona çok fazla hikaye duyduğunuzu, herkesin kendi hayatı ve kendi yaşam tarzı olduğunu ve sizin yalnızca soruna bir çözüm bulmak için bunları bilmekle ilgilendiğinizi söylemişsiniz

**KARAKTER**

**HOMEOPATHY** 



- Evet aynen öyle ...
- O zaman size çok açık olucam

**KARAKTER**

**HOMEOPATHY** 



- Sana bir kadın olduğumu ve bir kadın olarak erkekleri sevdiğimi ve belki de erkeklerden daha çok onların parasını sevdiğimi söylüyordum...
- Sadece biraz para kazanmanın yollarını bulmaya çalışıyorum; Bir kadının erkekleri nasıl etkileyeceğini öğrenmesi gerekir, bazen bazı stratejilerle ve bazı yalanlarla...
- Son beş yıldır oldukça tuhaf bir aktivite yaşadım... Birçok erkeğin itaatkâr olmayı sevdiğini keşfettim ve ben de kontrolü elinde tutan olmayı seviyorum... Sahibe oldum diyelim

**SAHİBE**

**HOMEOPATHY** 



- Bana açıkla...
- Sahibe'nin ne olduğunu bilmiyor musun?
- Biliyorum ama doğrudan deneyimim yok diyelim...

**SAHİBE**

**HOMEOPATHY** 



- Bir Sahibe antasında birkaç işkence aleti olan kadındır diyelim...
- Ama paranın dışında bu konuda neyi seviyorsun?

**SAHİBE**

**HOMEOPATHY** 



- Para çok, en kötüsüne maruz kalmak için akıl almaz meblağlar ödeyen adamlar var...
- Kendimi iyi hissediyorum, güçlü hissediyorum, bir çeşit kraliçe gibi hissediyorum; Birinin acı çekmesini görmekten hoşlandığımı söylemek kötü mü olur?

**SAHİBE**

**HOMEOPATHY** 



- Bazen seks de oluyor ama bu en az hoşuma giden kısmı; Hiçbir zaman seks konusuna düşkün olmadım ve partnerim bu konuda beni her zaman azalar...
- O her zaman seks yapmaya hazır ve şiddete başvurmayı seviyor... Diyelim ki, bir şekilde diğer erkeklerle yaptığının acısını onunlayken yaşıyorum

**SAHİBE**

**HOMEOPATHY** 





- Beni yanlış anlamayın, aslında aynı şey değil ama partnerim sert seksi seviyor...
- Hatta bana diğer erkeklerle buluşmalarına katılmayı teklif etti ama ben her zaman reddettim

**SAHİBE**

**HOMEOPATHY**



- Bu, partnerinizin 'paralel yaşamınızı' bildiđi anlamına mı geliyor?
- Evet, çünkü benimle 'müşterilerimden' biri aracılığıyla tanıştı ve bu nedenle zaten her şeyi biliyordu...

**PARALEL YAŞAM**

**HOMEOPATHY** 



- Peki partneriniz tüm bunlara ne diyor?
- Bunu bir iş olarak kabul etti... sonuçta hayatında pek bir şey yapmıyor ve eğer lüks bir hayatı karşılayabiliyorsak, bu benim sayemde

**PARALEL YAŞAM**

**HOMEOPATHY** 



- Korkularınız var mı?
- En büyük korkum klostrofobi, sıkışıp kalabileceğim hiçbir şeye dayanamıyorum, asansörlere, bodrumlara, penceresiz odalara... hayal edin bir evi görmeye gittik ve ikinci banyonun penceresi yoktu ve gerçekten evi beğenmeme rağmen hayır dedim
- Eşim bana sadece diğer banyoyu kullanabileceğimi söyledi ama ben hayır dedim, odası penceresiz olan bir evde yaşamıyorum... Boğulmuş hissediyorum!

**KORKULAR**

**HOMEOPATHY** 



**10MK**

**5 damla, günde 2 kere**

**İLK GÖRÜŞME  
MART 2018**

**HOMEOPATHY** 



Dün gece çok şiddetli bir astım krizi geçirdim; Birkaç dakika sonra kortizon aldım ama düzelmedi ve 10 dakika sonra bir tane daha aldım ve uykuya daldım.

**2 GÜN SONRA  
MAİL**

**HOMEOPATHY** 



Gece çok eziyetliydi, uyanmadım ama bir sürü rüya gördüm; Hiç rüya görmüyorum, rüyalarımı hiç hatırlamıyorum ama bu sabah uyandığım da bütün gece rüya gördüğümü fark ettim ya da bana öyle geldi

**2 GÜN SONRA  
MAİL**

**HOMEOPATHY** 



- Rüyamda bir sürü vahşi hayvanla birlikte ormanda olduğumu ve çıkış yolu bulamadan kaçtığımı gördüm ama sonra bir ejderhaya dönüştüm ve bana saldıran tüm hayvanları yuttum.
- Berbattı...

**2 GÜN SONRA  
MAİL**

**HOMEOPATHY** 





## BENİM CEVABIM

- Muhteşem! Göreceksiniz ki çok kısa sürede iyi olacaksınız!
- Günde 2 defa 5 damla ile devam edin

**2 GÜN SONRA  
MAİL**

**HOMEOPATHY** 



- Artık neredeyse hiç ishal olmuyorum, 2 haftada sadece iki kez oldu
- Astım biraz daha iyi; Geçen hafta üşüttüm, hapşırmaya ve öksürmeye başladım ama öksürüğüm harap edici değildi ve nefes alma zorluğum daha azdı

**TAKİP**  
**2 HAFTA SONRA**

**HOMEOPATHY** 



**10MK**

**7 damla, günde 2 kere**

**TAKİP  
2 HAFTA SONRA**

**HOMEOPATHY** 



- İshal artık yok
- Tekrar hastalandım ama yine bu sefer öksürük ve astım daha kontrol altına alındı
- Değişen şey benim ruh halim; Bilmiyorum, daha mutlu hissediyorum, başkalarını farklı görüyorum

**TAKİP**  
**4 HAFTA SONRA**

**HOMEOPATHY** 



- KETİPİNOR kullanmaya başladığımda herkesi düşman olarak görüyordum ve tedaviyle de bu durum pek değişmedi; Daha az zulme uğradığımı hissettim ama başkalarına olumlu bir gözle bakmadım
- Artık insanlara olan güvenimi yeniden kazandığımı söyleyebilirim

**TAKİP**  
**4 HAFTA SONRA**

**HOMEOPATHY** 



**50MK**

**5 damla, uykudan önce peş peşe  
2 kere  
(astım atağı sırasında 5 kere 1  
dakika arayla 5 damla)**

**TAKİP  
4 HAFTA SONRA**

**HOMEOPATHY** 



- Yeni tedaviye başladığımda (50MK) diğer şişenin başlangıcında da olan çok şiddetli bir astım atağını yine yaşadım ama söylediklerinizi yaptım ve damlaları dakikada 1 toplam 5 kez içtim
- Biraz dişimi sıktım ama 10 dakika sonra öksürük tamamen geçti ve rahat bir uyku çektim

**GÖRÜŞME**  
**2 AY SONRA**  
**(MAYIS 2018)**

**HOMEOPATHY** 



- O gece daha birçok rüya gördüm ama hepsi çok farklıydı; Mutluydum, hep ormandaydım ama sessizce yürüyordum ve her 5 dakikada bir durup çok temiz ve berrak sulara sahip nehirlerden su içtiğimi hatırlıyorum
- Artık astımım yoktu

**GÖRÜŞME**  
**2 AY SONRA**  
**(MAYIS 2018)**

**HOMEOPATHY** 





- Birkaç kez ishal oldum ama çok önemli değil
- Adetlerim geri geldi ve KETİPİNOR'un yan etkileri de düzeldi; Artık yutkunmakta zorluk çekmiyorum ve görüşüm de daha iyi
- Kendimi çok daha iyi hissediyorum, sakinim

**GÖRÜŞME**  
**2 AY SONRA**  
**(MAYIS 2018)**

**HOMEOPATHY** 



**50MK**

**5 damla, günde 1 kere  
uykudan önce**

**GÖRÜŞME  
2 AY SONRA  
(MAYIS 2018)**

**HOMEOPATHY** 



Bana bir e-posta gönderdi ve şunu yazdı:

- Sevgili Doktor, bu aylarda size yazamadığım için üzgünüm ama bazı önemli kararlar almam gerekiyordu
- Görüşmemizin ardından tekrar psikiyatriste gittim ve bana verdiği ilacı bırakmak istediğimi söyledim ancak ona göre devam etmem gerektiğini söyledi

**TAKİP**  
**6 AY SONRA**  
**(EYLÜL 2018)**

**HOMEOPATHY** 



- Sana yazmak istedim ama senin de bana aynı şeyi söylemeden korktum, bu yüzden kendi yöntemimle yaptım
- KETİPİNOR'u yavaş yavaş azalttım ve bir aydır kullanmıyorum

**TAKİP**  
**6 AY SONRA**  
**(EYLÜL 2018)**

**HOMEOPATHY** 



- Remedinin bana yardımcı olabileceğini düşündüm ve günde 2 kez 15 damla almaya karar verdim.
- Bana kızma, iyiyim ve teşekkür ederim
- İsterseniz lütfen benim için bir randevu ayarlayın, böylece ne yapacağımıza siz karar verebilirsiniz

**TAKİP**  
**6 AY SONRA**  
**(EYLÜL 2018)**

**HOMEOPATHY**



**50MK**

**15 damla  
uykudan önce**

**TAKİP  
6 AY SONRA  
(EYLÜL 2018)**

**HOMEOPATHY** 



- Hasta günde 1 kez 15 damla almaya devam etti
- Fiziksel ve psikolojik olarak hiçbir sorunu yoktu
- 50MK Uykudan önce 1 defa 15 damla
- EVDE BULUNDURUN: 1M - 10M - 50M - 100M

**GÖRÜŞME**  
**7 AY SONRA**  
**(EKİM 2018)**

**HOMEOPATHY** 



- Akut bir durum için beni aradı
- Önceki günden bu yana ateşi (38.5) ve sürekli öksürüğü vardı ancak nefes almada zorluk minimum düzeydeydi

**AKUT  
KASIM 2018**

**HOMEOPATHY** 





**50MK**

**15 damla dakika başı peşpeşe 3  
kere,  
sonrasında saat başı 15 damla**

**AKUT  
KASIM 2018**

**HOMEOPATHY** 



Akşam tekrar aradı ama durum düzelmemişti; ateş 38,8'e yükseldi ve öksürük hâlâ devam ediyordu

- **100MK 5 damla dakika başı 3 kere, sonrasında yarım saatte bir 5 damla uyuyana kadar**

**AKUT  
KASIM 2018**

**HOMEOPATHY** 



Ertesi sabah tekrar arayıp uyanmadan uyuduğunu söyledi; öksürük büyük ölçüde iyileşmişti ve rahatlamıştı

- **100MK 5 damla 2 saatte bir, sonrasında yavaş yavaş günde 1'e düşürecek**

**AKUT  
KASIM 2018**

**HOMEOPATHY** 



- Remediyi Mayıs 2021'e kadar günde 1 kez aldı
- Mayıs 2021'de endişe verici solunum semptomları ile Kovid'e yakalandı; kendini çok yorgun ve depresif hissediyordu

**2019 – 2022**

**HOMEOPATHY** 



- Saat başı 1MK 1 damla almasını, takip eden günlerde uygulama sıklığının azaltılması söyledim ve 5 gün sonra semptomların tamamen ortadan kalktı
- Eylül 2022'ye kadar bana yazmadı, aramadı veya e-postalarımaya cevap vermedi

**2019 – 2022**

**HOMEOPATHY** 



- Sayın Doktor, ortadan kaybolduđum için tekrardan özür dilerim; belli ki kriz zamanlarında kendi kararlarımı vermem gerekiyor
- Tahmin edebileceđiniz gibi pandemi döneminde artık başka erkeklerle biraraya gelemedim ve sonra bir daha da hiç başlamadım!
- Haziran 2022'de bir adamla tanıştım ve belki de hayatımda ilk kez aşık oldum

**TAKİP MAİLİ**  
**EYLÜL 2022**

**HOMEOPATHY** 



- Partnerimden ayrıldım ve sonunda normal bir hayatım olabileceğimi hissediyorum...
- Kendimi güçlü hissediyorum, artık desteğe ihtiyacım olmadığını hissediyorum ve eğer kabul ederseniz remediği almayı bırakmayı deneyeceğim. Son birkaç aydır kendimi iyi hissediyorum ve çoğu zaman almayı unuttum ve hiçbir sorun yaşamadım
- İlk öksürükte sana yazacağıma söz veriyorum!

**TAKİP MAİLİ**  
**EYLÜL 2022**

**HOMEOPATHY** 

# UNCONVENTIONAL XMAS



- Sevgili Doktor, size Mutlu Noeller dilemek ve öksürüğün geçtiğini söylemek için yazıyorum.
- Gelecek yıl evleniyorum
- Teşekkür ederim!

**MAIL**  
**24.12.2022**

**HOMEOPATHY** 



# REPERTORİDEN SEMPTOMLAR



Anne  
Vervarcke



Carlo  
Rezzani



André  
Saine



Hélène  
Renoux



Jeremy  
Sherr



Massimo  
Mangialavori



Roberto  
Petrucci

UNITING REPERTORY, MATERIA MEDICA AND PATIENT INFORMATION  
IN A SINGLE INTUITIVE INTERFACE

- RESPIRATION - ASTHMATIC
- SOLUMA - ASTMATİK
- RESPIRATION - DIFFICULT - lying - agg.
- SOLUMA - ZOR - yatmak - agg.
- RESPIRATION - DIFFICULT - inspiration
- SOLUMA - ZOR - soluk alma



- COUGH - DRY
- ÖKSÜRÜK - KURU**
- COUGH - EXHAUSTING
- ÖKSÜRÜK - BİTKİNLİK VEREN**
- COUGH - SPASMODIC
- ÖKSÜRÜK - SPAZMODİK**
- COUGH - SPASMODIC - night
- ÖKSÜRÜK - SPAZMODİK - gece**
- COUGH - TORMENTING
- ÖKSÜRÜK - AZAP VEREN**
- COUGH - DRYNESS, FROM - Trachea; in
- ÖKSÜRÜK - KURULUKTAN - Trakea'da**



□ THROAT - DRYNESS

□ **BOĞAZ - KURULUK**

□ NOSE - DRYNESS - Inside

□ **BURUN - KURULUK - içinde**

□ EYE - DRYNESS

□ **GÖZ - KURULUK**

□ FACE - DRYNESS - Lips

□ **YÜZ- KURULUK -Dudaklar**

□ GENERALS - DRYNESS OF USUALLY MOIST INTERNAL PARTS

□ **GENEL - KURULUK - genelde nemli olan iç bölümlerin**



- COUGH - WHOOPING
- **ÖKSÜRÜK - BOĞMACA ÖKSÜRÜĞÜ SESİ**
- RESPIRATION - DIFFICULT - whooping cough
- **SOLUMA - ZOR - boğmaca öksürüğü  
esnasında**



- RECTUM - DIARRHEA - night - midnight - after
- **REKTUM - DİYARE - gece - geceyarısı - sonrası**
- GENERALS - EMACIATION
- **GENEL - ZAYIFLAMA**
- STOMACH - NAUSEA - drinking - after - agg.
- **MİDE - BULANTI - içmek - sonrası - agg.**




- MIND - ANGER - trifles; at
- **ZİHİN - ÖFKE - ıvır zıvırlara**
- MIND - ANGER - easily
- **ZİHİN - ÖFKE - kolayca**



- MIND - DELUSIONS - persecuted - he is persecuted
- **ZİHİN - DELÜZYONLAR - zulüm edilmiş - ona zulüm edilmiş**
- MIND - DELUSIONS - enemy - surrounded by enemies
- **ZİHİN - DELÜZYONLAR - düşman - çevrelenmiş düşmanlar tarafından**
- MIND - DELUSIONS - deceived; being
- **ZİHİN - DELÜZYONLAR - dolandırılmış olmak**
- MIND - SUSPICIOUS
- **ZİHİN - ŞÜPHECİ**





- 
- MIND - FEAR - narrow place, in
  - **ZİHİN - KORKU - dar yerde**



- THROAT - SWALLOWING - difficult - solids
- **BOĞAZ - YUTMAK - zor - katılar**
  
- FEMALE GENITALIA/SEX - MENSES - suppressed menses
- **DIŞİ GENİTALLERİ - MENSLER - baskılanmış mensler**
- FEMALE GENITALIA/SEX - MENSES - absent
- **DIŞİ GENİTALLERİ - MENSLER - yok**
- FEMALE GENITALIA/SEX - MENSES - scanty
- **DIŞİ GENİTALLERİ - MENSLER - çok az**
  
- VISION - BLURRED - letters
- **GÖRME - BULANIK - harfler**





	dros.	lyc.	afs.	phos.	calc.	nux-v.	kali-c.	chin.	puls.	sulph.	bry.	verat.	spong.	bell.	nat-m.	carb-v.	caust.	sil.	arg-n.	ferr.	rhus-t.	lach.	sep.	acon.	merc.	sang.	ign.	kali-bi.	hep.	zinc.	ant-x	
1. RESPIRATION - ASTHMATIC (390) 1	2	2	3	2	2	2	3	2	3	3	2	2	3	2	2	1	3	3	2	1	2	2	2	1	2	2	1	2	1	2	2	
2. RESPIRATION - DIFFICULT - lying - agg. (105) 1	1	2	3	2	1	1	3	2	2			2		1	3	1	2		2	2	2	1	2	1		2	2	1	2	1		
3. RESPIRATION - DIFFICULT - inspiration (55) 1	1	1	2	2	2	1	1	1			2	1	2			3		2	2				2	2	2		1	1		1		
4. COUGH - DRY (448) 1	1	2	3	3	3	3	3	3	3	3	3	1	3	3	3	2	2	1	2	2	3	2	3	2	2	3	2	2	2	1	2	
5. COUGH - EXHAUSTING (124) 1	2	1	3	2	1	2	2	1	2	1	1	1	1	3		2	3	2	1	1	2	2	3	2	2	1	1	1	1	1	2	
6. COUGH - SPASMODIC (187) 1	3	1	2	2	2	3	2	3	3	2	3	2	3	3	2	3	2	1	2	2	2	1	3	1	2	2	2	1	2	2	2	
7. COUGH - SPASMODIC - night (54) 1	3	1		2	1		1	3	2	1	2		1	3		1		1	1	2	1			1	2	1		2		1		
8. COUGH - TORMENTING (81) 1	3	1	3	2	2	2	2	1		2		1	1	3	2	1	3		1		1	2	1		1	2		1	1	2		
9. COUGH - DRYNESS, FROM - Trachea; in (7) 1	2							2																								
10. THROAT - DRYNESS (403) 1	2	3	2	3	3	2	2	1	3	3	3	3	2	3	3	2	3	3	2	1	3	2	3	2	3	3	2	3	2	2	1	2
11. NOSE - DRYNESS - Inside (259) 1	1	3	3	3	3	2	2	1	1	3	2	2	3	3	3	3	2	3		2	1	2	2	2	1	1	3		2	1	1	
12. EYE - DRYNESS (179) 1	1	3	3	1	1	2	1	1	3	3	1	3	1	3	1	1	2	1	2		2	1	2	3	1	2	1	1	1	3		
13. FACE - DRYNESS - Lips (222) 1	1	2	2	2	2	2	2	2	3	3	3	2	1	2	2	1	1	2	2	2	3	2	2	2	2	1	2	2		1	2	1
14. GENERALS - DRYNESS OF USUALLY MOIST INTERNAL PARTS (140) 1	1	2	2	3	3	1	1	1	2	3	4	2	1	3	3	1	1	2	1	1	2	1	3	2	2	1	1	2	1	2	1	1
15. COUGH - WHOOPING (179) 1	3	2	2	2	2	2	2	2	2	2	2	2	2	2	2	3	2	2	2	2	1	1	2	1	1	2	1	2	2	1	2	1
16. RESPIRATION - DIFFICULT - whooping cough (24) 1	2										2		1		2												1	1		2		
17. RECTUM - DIARRHEA - night - midnight - after (63) 1	1	1	3	2		2	1	2		3	1	2		1				2	1	1												
18. GENERALS - EMACIATION (314) 1	1	3	3	3	3	3	2	3	2	3	2	2	1	2	3	2	2	3	2	3	2	2	1		2		2	1	2	2	1	1
19. STOMACH - NAUSEA - drinking - after - agg. (52) 1	1	1	2	2	1	2		1	3		1	3	1	1	2			1		3	1	2		1			1			1		
20. MIND - FEAR - narrow place, in (110) 1																																



- ▶ 1. MIND - ANGER - trifles; at (96) 1
- ▶ 2. MIND - ANGER - easily (79) 1
- ▶ 3. MIND - DELUSIONS - persecuted - he is persecuted (69) 1
- ▶ 4. MIND - DELUSIONS - enemy - surrounded by enemies (11) 1
- ▶ 5. MIND - DELUSIONS - deceived; being (14) 1
- ▶ 6. MIND - SUSPICIOUS (150) 1
- ▶ 7. MIND - DELUSIONS - trapped; he is (21) 1
- ▶ 8. MIND - MONOMANIA (46) 1
- ▶ 9. MIND - THOUGHTS - persistent (152) 1

	dros.	ign.	staph.	anac.	aur.	bell.	con.	hell.	verat.	nux-v.	ats.	rhus-t.	sulph.	acon.	cham.	chin.	cocc.	nat-m.	plat.	sil.	thuji.	am.br.	cupr.	ruta.	androc.	positr.	sal-fr.	spong.	lyc.	crot-h.	lach.	
1	1		2	1	1	1	2	1	1	2	2	2	1	2	2	1	2	2	2	1	1		1	2		1	1					
2	1	1	1		1	1	1	2		3	1		1	3		2	1	2		2			1	1		1	1	3	2			
3	3	2	1	1	1	1	1	1	1	1	1	2			3		1		1		1	1		1	1	1	1	1	1	2	1	
4	1			2				1													1								2			
5	1	2	2																				1				1					
6	2	1	2	3	2	2	1	2	1	2	3	3	3	3	1	1	2	1	1	1	1	1	2	1	1	1	1		4	2	3	3
7		1																								1	1					
8	1	2		1	1	1	1	1	1			1	1	1	1	1		1	2	1	1	1		1	1					1	1	
9	1	2	2	1	3	2	2	1	2	2	2	2	2	1	1	2	1	3	1	2	2	2	1	1		1	1			1	2	



- ▶ 1. THROAT - SWALLOWING - difficult - solids (41) 1
- ▶ 2. FEMALE GENITALIA/SEX - MENSES - suppressed menses (205) 1
- ▶ 3. FEMALE GENITALIA/SEX - MENSES - scanty (254) 1
- ▶ 4. FEMALE GENITALIA/SEX - MENSES - absent (212) 1
- ▶ 5. VISION - BLURRED - letters (34) 1

	kali-c.	sil.	sulph.	bell.	lyc.	nat-m.	arg-n.	dros.	stram.	graph.	lach.	bar-c.	sep.	apis	ars.	ferr.	phos.	nux-v.	rhust.	staph.	bry.	carb-v.	ign.	merc.	plb.	chel.	chin.	zinc-p.	con.	dulc.	puls.
1	2	2	1	2	1	2	2	2	1		2	3	1	2			1	2	2		1	2	1	1	2		1	1			
5	5	5	5	5	5	5	5	5	4	4	4	4	4	4	4	4	4	4	4	4	4	4	4	4	4	4	4	3	3	3	3
12	11	11	10	10	10	9	7	6	10	10	9	9	8	8	8	8	7	7	7	6	6	6	6	6	5	5	4	9	9	9	
2	2	1	2	1	2	2	2	1		2	3	1	2			1	2	2		1	2	1	1	2		1	1				
3	3	3	3	3	2	2	1	2	3	3	2	2	2	2	2	2	1	2	2	2	1	1	1	1	1	1	1	3	3	3	
3	2	3	1	2	3	3	1	1	3	3	2	3	2	2	2	3	2	1	2	1	2	2	2	2	1	1	1	3	3	3	
3	3	3	2	3	2	1	2	1	3	2	2	3	2	2	3	2	2	2	2	2	1	2	2	1	1	2	1	3	3	3	
1	1	1	2	1	1	1	1	1	1					2	1				1						2						





Limit the analysis to a view: Full repository

Search remedy:



## 1. Clipboard 1

- ▶ 1. SOLUMA - ASTMATİK (457) 1
- ▶ 2. SOLUMA - ZOR - yatmak - agg. (113) 1
- ▶ 3. SOLUMA - ZOR - soluk alma (82) 1
- ▶ 4. ÖKSÜRÜK - KURU (520) 1
- ▶ 5. ÖKSÜRÜK - BITKİNLİK VEREN (132) 1
- ▶ 6. ÖKSÜRÜK - SPAZMODİK (198) 1
- ▶ 7. ÖKSÜRÜK - SPAZMODİK - gece (54) 1
- ▶ 8. ÖKSÜRÜK - AZAP VEREN (82) 1
- ▶ 9. ÖKSÜRÜK - KURULUK, -tan - Trakea; -da (8) 1
- ▶ 10. BOĞAZ - KURULUK (475) 1
- ▶ 11. BURUN - KURULUK - İçinde (282) 1
- ▶ 12. GÖZLER - KURULUK (246) 1
- ▶ 13. YÜZ - KURULUK - Dudaklar (277) 1
- ▶ 14. GENEL - DRYNESS - moist internal parts; of usually (162) 1
- ▶ 15. ÖKSÜRÜK - BOĞMACA ÖKSÜRÜĞÜ SESİ (184) 1
- ▶ 16. SOLUMA - ZOR - whooping cough; during (24) 1
- ▶ 17. REKTUM - DİYARE - gece - geceyarısı - sonrası (69) 1
- ▶ 18. GENEL - ZAYIFLAMA (339) 1
- ▶ 19. MİDE - BULANTI - içmek - sonrası - agg. (53) 1
- ▶ 20. ZİHİN - ÖFKE - ıvr zıvırlara (137) 1
- ▶ 21. ZİHİN - ÖFKE - kolayca (110) 1
- ▶ 22. ZİHİN - DELÜZYONLAR - zulüm edilmiş - ona zulüm edilmiş (108) 1
- ▶ 23. ZİHİN - DELÜZYONLAR - düşman - çevrelenmiş düşmanlar tarafından (19) 1
- ▶ 24. ZİHİN - DELÜZYONLAR - dolandırılmış olmak (31) 1
- ▶ 25. ZİHİN - ŞÜPHECİ (252) 1
- ▶ 26. ZİHİN - KORKU - dar yerde (165) 1
- ▶ 27. BOĞAZ - YUTMAK - zor - katılar (45) 1
- ▶ 28. DIŞI GENİTALLERİ/CİNSELLİĞİ - MENSLER - baskılanmış mensler (222) 1
- ▶ 29. DIŞI GENİTALLERİ/CİNSELLİĞİ - MENSLER - yok (248) 1
- ▶ 30. DIŞI GENİTALLERİ/CİNSELLİĞİ - MENSLER - çok az (285) 1
- ▶ 31. GÖRME - BULANIK - harfler (38) 1

	dro-s	lyc	ars	nux-v	sulph	bell	phos	nat-m	chin	bry	kalic	sil	calc	verak	rhus-t	ign	spong	puls	sep	lach	ferr	arg-n	merc	zinc	con	caust	acon	carb-v	duk	hep	chel	barc	cham	cocc	thu-j	staph	carb-n	nit-ac	stram	mez	sangr	plb	anac	nat-c	ruta				
30	27	25	25	24	24	24	24	24	23	23	23	23	23	22	22	22	21	21	21	21	21	21	21	21	20	20	20	20	20	20	20	19	19	19	19	18	18	18	18	18	18	18	18	18	18	18			
48	52	57	48	55	52	50	46	40	44	44	43	42	40	39	35	34	51	42	40	38	37	35	35	34	39	38	36	33	30	27	37	33	33	29	27	31	31	30	28	28	26	24	24	21	3				
1	2	3	2	3	2	2	2	2	2	3	3	2	2	1	2	3	3	2	2	2	3	1	1	2	1	2	2	2	2	1	2	1	2	1	1	2	3	1	2	1	1	1	1	2	2				
1	2	3	1	2	2	1	2	2	3	2	1	1	1	1	2	2	2	2	2	2	2	2	1	1	1	1	3	1	2	2	2	1	1	1	1	2	1	1	1	2	1	1	1	1	1	1	1		
1	1	2	1	1	2	1	1	2	1	2	1	1	2	1	1	2	2	2	2	2	2	1	1	3	2	1	1	1	1	1	1	1	1	1	1	1	1	1	1	1	1	1	1	1	1	1	1	1	
1	2	3	3	3	3	3	3	3	3	3	2	3	1	2	3	3	3	2	3	2	1	2	2	2	2	3	2	2	2	2	2	2	2	1	2	2	2	2	1	2	2	2	1	2	1	1	1	1	
2	1	3	2	1	3	2	1	1	2	2	1	2	2	1	1	2	3	2	1	1	2	1	2	3	2	2	2	2	1	1	1	2	1	1	1	1	1	1	1	1	1	1	1	1	1	1	1	1	
3	1	2	3	2	3	2	2	3	3	2	1	2	2	2	2	3	3	3	1	2	2	2	2	2	1	3	2	2	1	3	2	2	1	3	2	2	1	1	1	1	2	2	1	1	2	1	1	1	1
3	1	3	2	2	3	2	2	1	2	1	1	1	2	1	1	1	2	1	2	1	1	1	1	2	3	1	1	1	1	1	1	1	1	1	1	1	1	2	2	1	2	2	1	1	1	1	1		
2	3	2	2	3	3	3	3	1	3	2	3	3	3	3	2	2	3	3	2	1	2	3	2	2	3	2	2	1	2	2	2	3	2	2	1	2	2	3	3	3	1	2	2	1	2	2	1	1	
1	3	3	2	3	3	1	1	1	1	1	1	3	2	1	1	3	2	1	1	3	2	1	3	1	1	1	1	1	1	1	1	1	1	1	1	1	1	1	1	3	2	1	1	1	1	1	1		
1	2	2	2	3	2	2	2	3	2	2	2	2	2	1	1	2	3	2	2	2	2	1	1	1	1	2	1	1	1	1	1	1	1	1	1	2	2	2	1	1	1	1	1	1	1	1	1	1	
3	2	2	2	2	2	2	2	2	2	2	2	2	2	1	1	2	2	2	1	2	2	1	1	1	2	1	3	2	2	1	2	2	1	2	2	1	2	2	1	2	2	1	2	2	1	1	1	1	
2	1	3	2	3	1	1	2	1	1	1	1	1	2	1	1	1	1	1	1	1	2	1	1	1	1	1	1	2	1	1	1	1	1	1	1	1	1	1	1	1	1	1	1	1	1	1	1	1	
1	1	3	2	3	1	1	2	1	1	1	1	1	1	2	1	1	1	1	1	1	1	1	1	1	1	1	1	1	1	1	1	1	1	1	1	1	1	1	1	1	1	1	1	1	1	1	1	1	
1	3	3	3	3	2	3	3	3	2	2	3	3	2	2	1	2	1	2	3	2	2	2	1	2	1	2	1	2	1	2	2	3	2	2	2	1	2	3	2	1	1	3	1	2	1	1	1	1	
1	1	2	2	1	1	2	2	1	1	1	1	1	3	1	1	3	1	3	1	2	3	1	1	1	1	1	1	1	1	1	1	1	1	1	1	1	1	1	1	1	1	1	1	1	1	1	1	1	
1	2	2	2	1	1	2	1	1	1	1	1	1	2	1	1	1	1	1	1	1	1	1	1	1	1	1	1	1	1	1	1	1	1	1	1	1	1	1	1	1	1	1	1	1	1	1	1	1	
1	3	1	3	1	2	1	1	1	1	1	1	1	1	1	1	1	1	1	1	1	1	1	1	1	1	1	1	1	1	1	1	1	1	1	1	1	1	1	1	1	1	1	1	1	1	1	1	1	
3	1	1	1	2	1	1	3	1	1	1	1	1	1	1	1	1	1	1	1	2	1	1	1	1	1	1	1	1	1	1	1	1	1	1	1	1	1	1	1	1	1	1	1	1	1	1	1	1	
1	1	1	1	1	1	1	1	1	1	1	1	1	1	1	1	1	1	1	1	1	1	1	1	1	1	1	1	1	1	1	1	1	1	1	1	1	1	1	1	1	1	1	1	1	1	1	1	1	
2	1	3	2	3	2	2	1	1	3	1	1	1	3	1	1	1	3	2	3	1	2	1	2	1	3	3	1	2	1	3	3	1	2	1	2	1	2	3	1	1	3	2	1	1	3	2	1	1	
2	1	1	1	1	1	1	1	1	1	1	1	2	1	1	1	1	2	1	1	1	3	2	1	3	2	1	3	1	1	1	1	1	1	1	1	1	1	1	1	1	1	1	1	1	1	1	1	1	
1	3	2	1	3	3	2	2	1	2	3	3	2	2	1	1	3	2	3	2	2	2	1	2	3	2	2	1	3	1	1	2	2	2	1	2	2	2	2	1	1	1	1	1	1	1	1	1	1	
2	3	2	2	3	2	2	2	2	2	3	3	2	1	2	2	1	3	3	2	3	1	2	2	3	2	2	1	3	1	2	2	2	2	2	2	3	1	1	1	1	1	1	1	1	1	1	1	1	
1	2	2	2	3	1	3	3	1	1	3	2	1	1	1	2	1	3	3	3	2	3	2	2	3	2	1	2	3	2	1	2	1	2	1	2	3	2	1	1	1	1	2	1	1	1	1	1	1	
1	1	2	1	2	1	2	1	1	1	1	1	1	1	1	1	1	1	1	1	1	1	1	1	1	1	1	1	1	1	1	1	1	1	1	1	1	1	1	1	1	1	1	1	1	1	1	1		

31 symptom(s) / 1198 remedies

Sum of symptoms (sorted degrees)

No limitation

All remedies

	dros.	lyc.	ars.	sulph.	bell.	nux-v.	chin.	phos.	nat-m.	sil.	verat.	ign.	bry.	kali-c.	calc.	mus-t.	puls.	lach.	con.	spong.	sep.	acon.	arg-n.	carb-v.	merc.	caust.	ferr.	cham.	cocc.	zinc.	dulc.	stam.	thuj.	staph.	ana-c.	bar-c.	nit-ac.	aur.	hep.
1	2	3	4	5	6	7	8	9	10	11	12	13	14	15	16	17	18	19	20	21	22	23	24	25	26	27	28	29	30	31	32	33	34	35	36	37	38	39	40
32	27	26	26	26	26	26	25	25	25	25	25	24	24	24	24	23	23	23	23	22	22	22	22	22	21	21	21	21	21	20	20	20	20	20	19	19	19	19	19
50	52	59	58	55	50	43	52	49	47	42	40	45	45	44	42	54	42	37	35	43	40	39	39	36	40	38	35	35	34	33	33	31	29	26	37	32	29	29	29



# DROSER ROTUNDIFOLIA

ROUND-LEAVED SUNDEW /  
GÜNEŞGÜLÜ

dros. (Synthesis Adonis 3389)

GRUP: ETOBUR BİTKİLER



HOMEOPATHY  ESSENTIALS

*Roberto Petrucci - Viktória Németh*

# DROSERA ROTUNDIFOLIA

- Kurban ve cellat
- Aldatarak cezbetmek ve ayartmak
- Saldırgan ve şiddetli tepkilerle birlikte zulme uğrama ve tuzığa düşürölme hissi
- Yüzeysellik, sorumluluk eksikliği ve başkalarını suçlama eğilimi
- Güvensiz ve kolay gücenen
- Farklı seviyelerde (bronşlar, mide, karın, sırt ve kaslar) kramp ve kramp ağrıları
- Gece yarısından sonra agrevasyon (huzursuzluk, solunum şikayetleri, öksürük, kemik ağrıları, büyüme ağrıları)
- Tüberküler miazma



# DIONAEA MUSCIPULA

VENUS FLYTRAP / SİNEKKAPAN

dion-mus. (Synthesis Adonis 3)

GRUP: ETOBUR BİTKİLER



HOMEOPATHY  ESSENTIALS

*Roberto Petrucci - Viktória Németh*

# DIONAEA MUSCIPULA

- Kurban ve cellat
- Görülmeme hissi ile fark edilme arzusu arasındaki çatışma (ilk aşama)
- Hiyerarşide yükselme ve konumunu başkalarını korkutmak ve zorbalık yapmak için kullanma arzusu
- Övünme: utanmadan büyütmek ve abartmak (ikinci aşama)
- Zekice aldatma ve ihanet
- Tuzak, sıkışma, klostrofobi ve boğulma
- Gastrointestinal yolu şikayetleri: mide bulantısı; yemekten sonra ishal dürtüsü
- Hareketle agreve olan kıymık benzeri ağrı





## Roberto Petrucci & Viktória Németh

### MURİATİKLER

2 vaka, 4 remedi



7-8 KASIM  
20.00-23.00

### LEGUMINOSAE

BAKLAGİLLER

2 vaka, 4 remedi



5-6 ARALIK  
20.00-23.00

### LAMIACEAE

BALLIBABAGİLLER

2 vaka, 4 remedi



9-10 OCAK  
20.00-23.00



WhatsApp 0530 545 03 25

İngilizceden ardışık çeviri